

Île Ouen

DES CORAUX EXCEPTIONNELS



Merci aux bénévoles 2014 du projet :

À l'île des Pins

- Sylvain CAGNEWA
- Philippe LEME
- Narcis NEOERE
- Paul NEOERE
- Daniel VAKOUME

À Yaté

- Jean AGOURERE
- Johan AGOURERE
- Damas ATITI
- Bruno NEPONRON
- Adams OUETCHO
- Alphonse OUETCHO

À l'île Ouen

- Angelo GENET
- Jean-Claude GENET
- Rock KAPETHA
- Eugène WADECLA
- Jean-Marie WADECLA
- Pascal WADECLA
- Antoine WENIEWA

Contact

Observatoire de l'environnement
en Nouvelle-Calédonie
11, rue Guynemer
98 800 Nouméa
Tél. : 23 69 69
Mail : contact@oeil.nc

Retrouvez le rapport complet
sur le site Web de l'OEIL :
www.oeil.nc

BODJO > État de santé : bon

La station de suivi est située sur le haut de pente du récif bordant la baie du Pilote (Bodjo).

	Couverture corallienne vivante	Élevée (56 %)		
	Diversité des habitats	Moyenne		
	Densité en macro-invertébrés	Moyenne (23 ind./100 m ²)		
	Diversité des macro-invertébrés	Moyenne		
	Densité en poissons	Faible (11 ind./100 m ²)		
	Diversité des poissons	Moyenne		
	Des bris de coraux et de nombreuses nécroses coralliennes (stress lié à la dessalure et à la sédimentation, prédation par <i>Acanthaster</i>)	Niveau élevé		

Coraux blanchis et recouverts de terre

Évolution de l'état de santé par année :



Ce qu'il faut retenir du récif :

- Le récif présente des coraux durs denses et variés.
- Associés à ce récif bien vivant, sont observés des poissons-papillons, poissons-perroquets et picots. Leur densité est en baisse depuis 2013.
- Des nécroses coralliennes sont notées sur ce récif très peu profond, liées aux fortes pluies de l'été 2014 (dessalure des masses d'eaux superficielles et apport de particules de terre).

DAA MOA > État de santé : bon

La station de suivi est située sur le platier récifal du massif lagunaire en face du village de Ouara.

	Couverture corallienne vivante	Élevée (48 %)		
	Diversité des habitats	Élevée		
	Densité en macro-invertébrés	Élevée (31 ind./100 m ²)		
	Diversité des macro-invertébrés	Élevée		
	Densité en poissons	Faible (12 ind./100 m ²)		
	Diversité des poissons	Moyenne		
	Un détritus, rares bris de coraux et quelques nécroses coralliennes (prédation par <i>Drupella</i> et <i>Acanthaster</i> , maladies coralliennes)	Niveau moyen		

Les bémiers sont abondants

Évolution de l'état de santé par année :



Ce qu'il faut retenir du récif :

- Le récif est riche en coraux durs. L'habitat récifal est complexe, offrant de nombreux refuges et cachettes pour les poissons et invertébrés.
- Témoins des conditions environnementales favorables au maintien du récif, les bémiers sont nombreux et en augmentation par rapport à 2013.
- Les poissons sont moins abondants qu'en 2013, en particulier les poissons-papillons et poissons-perroquets juvéniles.

NENONDJA > État de santé : bon

La station de suivi est située sur le haut de pente du récif frangeant fermant l'anse Kumbé.

	Couverture corallienne vivante	Élevée (83 %)		
	Diversité des habitats	Moyenne		
	Densité en macro-invertébrés	Faible (14 ind./100 m ²)		
	Diversité des macro-invertébrés	Moyenne		
	Densité en poissons	Élevée (43 ind./100 m ²)		
	Diversité des poissons	Moyenne		
	Quelques détritus, rares bris de coraux et nécroses coralliennes (prédation par <i>Drupella</i>)	Niveau moyen		

Peuplement corallien dense avec formes tabulaires

Évolution de l'état de santé par année :



Ce qu'il faut retenir du récif :

- La couverture corallienne est remarquablement dense, dominée par les formes tabulaires et branchues.
- Les poissons sont abondants : poissons-papillons autour des coraux, bancs de poissons-perroquets, picots, saumonées et grosses lèvres sur la pente du récif.
- Des nécroses coralliennes sont visibles, causées principalement par des maladies.

crédits photos : OEIL / S. Job

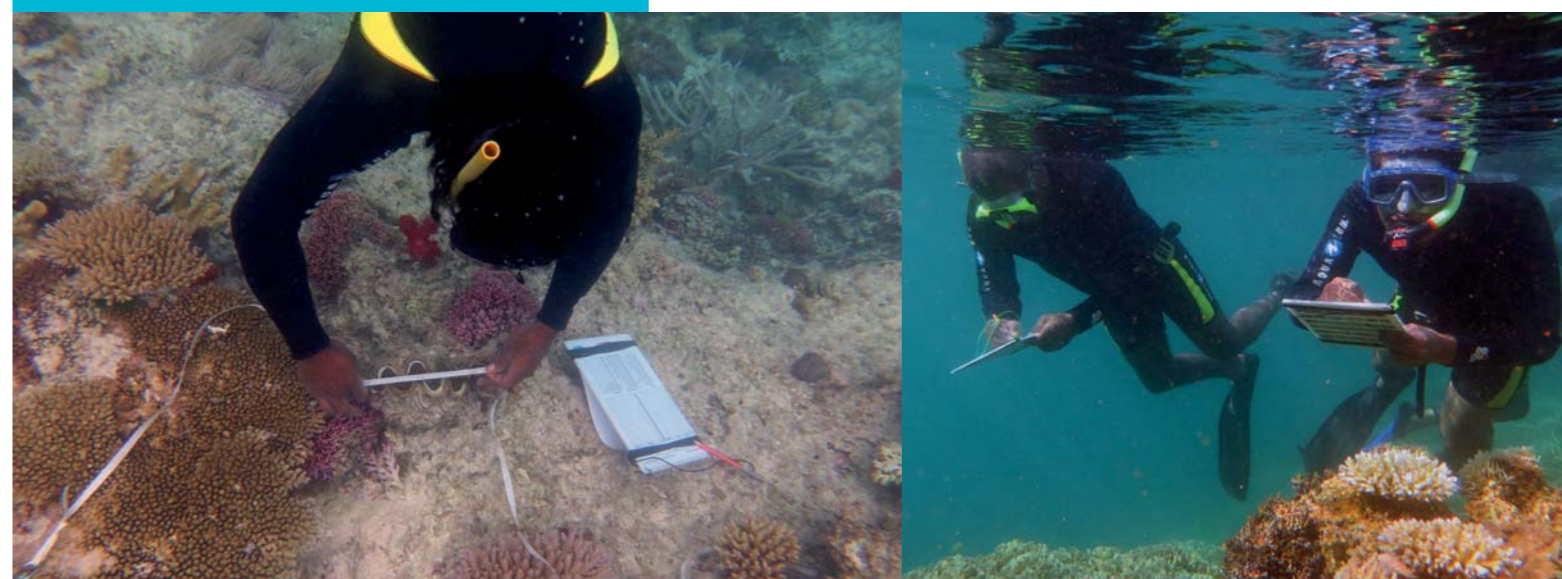
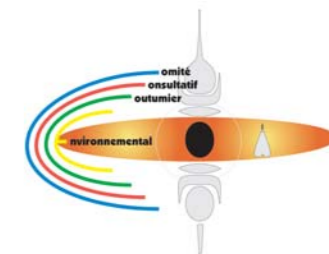


OEIL
Observatoire de
l'environnement
Province Sud
Nouvelle-Calédonie

ACROPORA

Bilan 2014

2^{ème} campagne de suivi



Évaluer l'état de santé des récifs coralliens : tout le monde peut y participer !

Acropora

Le projet ACROPORA, initié en 2013, est basé sur la participation des populations locales dans l'évaluation de l'état de santé de leurs récifs. Équipés de palmes, masques et tubas, les participants, des bénévoles des trois communes du Grand Sud, observent le récif selon un protocole scientifique standardisé. Les évaluations sous-marines sont menées sur les trois compartiments du récif (habitats, poissons, macro-invertébrés). Elles sont basées sur l'observation de listes simplifiées d'espèces ou de groupes d'espèces, appelés taxa, témoignant de l'état de conservation du récif ou de son exploitation. Par exemple, les bénévoles observent et comptent les poissons herbivores qui participent à maintenir une couverture en algues modérée, les espèces de poissons prisés par les pêcheurs ou encore notent la présence de prédateurs du corail comme l'étoile de mer *Acanthaster planci* et le coquillage *Drupella cornus*.

Référent scientifique : Sandrine Job
Mai 2014

Au cours de cette deuxième campagne de suivi, l'état de santé des 9 stations de suivi du Grand Sud installées en 2013 (état de référence) a été évalué avec l'aide de 17 observateurs bénévoles de Yaté, de l'île des Pins et de l'île Ouen.

Les principaux résultats sont les suivants :

- L'état de santé des récifs suivis en 2014 n'a pas évolué par rapport à l'année précédente : 7 stations sont considérées comme en bon état de santé et 2 stations ont été catégorisées en état de santé satisfaisant.
- Aucune évolution significative n'a été mesurée à l'exception de la baisse de la densité en poissons cibles sur 4 des 9 stations. Cette dernière observation doit être interprétée sur un pas de temps plus long, les densités en poissons récifaux étant sujettes à d'importantes variations naturelles (variations journalières, saisonnières, interannuelles, etc.).
- Le recouvrement corallien vivant moyen atteint 45 % en 2014, ce qui est considéré comme élevé. Le récif de la station Nenondja (île Ouen) présente la couverture corallienne la plus élevée (83 %).
- La diversité moyenne en poissons cibles est de 5,7 groupes cibles (poissons-papillons, poissons-perroquets, poissons-napoléons, loches, picots, etc.). Cette valeur est considérée comme moyenne. La densité moyenne, elle, est en légère baisse depuis le dernier suivi. Elle est de 25,1 espèces/100 m². Elle est considérée comme moyenne. La station la plus dense en poissons est celle de Paradis (Yaté).
- Les diversité et densité en macro-invertébrés sont stables depuis le dernier suivi. La diversité est de 7,6 groupes cibles (oursins, holothuries, étoiles de mer, trocas, etc.), valeur considérée comme moyenne. La densité moyenne est de 53,3 espèces/100 m², considérée comme élevée. La station la plus riche et la plus dense en macro-invertébrés est celle de Daa Yetaii (île des Pins).
- Le niveau de perturbation est faible sur 3 des 9 stations (Bekwé, Paradis et Daa Kougué). La station de Bodjo (île Ouen) présente un niveau de perturbation élevé, en raison d'un stress des coraux qui pourrait être lié aux fortes pluies de la saison chaude (phénomène de dessalure et apports terrigènes au lagon). Les autres récifs suivis présentent un niveau de perturbation moyen. Les sources de perturbation sont très majoritairement d'origine naturelle (prédation, houles, etc.).

> Yaté

LE RENDEZ-VOUS DES POISSONS



BEKWÉ > État de santé : satisfaisant

La station de suivi est située en bordure d'une cuvette lagonaire au sein du platier côtier de la baie Kwé.

	Couverture corallienne vivante	Moyenne (35%)		
	Diversité des habitats	Moyenne		
	Densité en macro-invertébrés	Faible (12 ind./100 m²)		
	Diversité des macro-invertébrés	Élevée		
	Densité en poissons	Faible (15 ind./100 m²)		
	Diversité des poissons	Moyenne		
	Quelques débris, rares bris de coraux et nécroses coralliennes (prédation par <i>Drupella</i>)	Niveau faible		

Coraux Pavona cactus, Porites digités

Évolution de l'état de santé par année :



Ce qu'il faut retenir du récif :

- Les poissons sont moins abondants qu'en 2013, en particulier les poissons-papillons et poissons-perroquets.
- Le peuplement corallien est aussi riche et dense qu'en 2013, sous la forme de larges colonies de *Pavona cactus*, *Porites digités*, buissons d'Acropores et coraux de feu.
- Le peuplement de macro-invertébrés cibles est similaire à celui de 2013. Il est peu dense mais diversifié (bénitiers, trocas, bèches de mer, oursins, étoiles de mer).

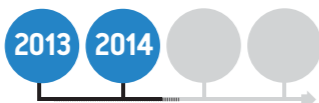
PASSE DE TOÉMO > État de santé : bon

La station de suivi est située sur le haut de la pente de la passe.

	Couverture corallienne vivante	Élevée (58%)		
	Diversité des habitats	Élevée		
	Densité en macro-invertébrés	Moyenne (17 ind./100 m²)		
	Diversité des macro-invertébrés	Élevée		
	Densité en poissons	Moyenne (22 ind./100 m²)		
	Diversité des poissons	Moyenne		
	Rares bris de coraux, des nécroses coralliennes (prédation par <i>Drupella</i> et <i>Acanthaster</i> , maladies coralliennes)	Niveau moyen		

Coraux de formes robustes

Évolution de l'état de santé par année :



Ce qu'il faut retenir du récif :

- Les poissons sont moins abondants qu'en 2013, en particulier les poissons-papillons et poissons-perroquets. Le récif abrite des espèces de poissons pêchés (saumonées, dawas, perroquets bleus, picots) et est le lieu de passage de gros individus (raies aigles, requins, napoléons).
- La station est dominée par des coraux durs de formes robustes, attestant des forts courants régnant dans la passe.
- Des bénitiers, trocas et langoustes sont présents sur le récif.

PARADIS > État de santé : satisfaisant

La station de suivi est située sur le platier récifal en arrière de l'îlot Nu Néaé.

	Couverture corallienne vivante	Faible (18%)		
	Diversité des habitats	Élevée		
	Densité en macro-invertébrés	Moyenne (18 ind./100 m²)		
	Diversité des macro-invertébrés	Moyenne		
	Densité en poissons	Élevée (61 ind./100 m²)		
	Diversité des poissons	Moyenne		
	Rares nécroses coralliennes (prédation par <i>Drupella</i> et <i>Acanthaster</i> , maladies coralliennes)	Niveau faible		

Bénitier rouleuse (*Hippopus hippopus*)

Évolution de l'état de santé par année :



Ce qu'il faut retenir du récif :

- La couverture corallienne y est faible, dominée par les têtes jaunes et massifs de *Porites digités*.
- Ce récif est une zone de nurserie pour les poissons-perroquets et les poissons-chirurgiens.
- Sous influence des eaux du large et abrité par l'îlot Nu Néaé, ce récif semble être un lieu propice pour le développement et le maintien des bénitiers (encastrés et rouleuses).

KANGA DAA > État de santé : bon

La station de suivi est située sur la bordure du récif barrière côtier de Kangé.

	Couverture corallienne vivante	Élevée (40%)		
	Diversité des habitats	Élevée		
	Densité en macro-invertébrés	Faible (10 ind./100 m²)		
	Diversité des macro-invertébrés	Élevée		
	Densité en poissons	Moyenne (32 ind./100 m²)		
	Diversité des poissons	Moyenne		
	Quelques bris de coraux et nécroses coralliennes (prédation par <i>Acanthaster</i> et <i>Drupella</i> , maladies coralliennes)	Niveau moyen		

Étoile de mer corallivore *Acanthaster planci*

Évolution de l'état de santé par année :



Ce qu'il faut retenir du récif :

- Le récif présente une couverture corallienne élevée et un grand nombre d'habitats récifaux.
- Les poissons sont abondants, dominés par les poissons-perroquets.
- Le récif abrite une grande diversité d'invertébrés marins (bénitiers, trocas, langoustes, étoiles de mer, oursins, bèches de mer).
- De nombreuses *Acanthaster planci* ont été observées, à proximité de la station.

DAA KOUGUIÉ > État de santé : bon

La station de suivi est située sur un massif corallien lagonaire.

	Couverture corallienne vivante	Moyenne (31%)		
	Diversité des habitats	Moyenne		
	Densité en macro-invertébrés	Élevée (175 ind./100 m²)		
	Diversité des macro-invertébrés	Élevée		
	Densité en poissons	Moyenne (23 ind./100 m²)		
	Diversité des poissons	Moyenne		
	Quelques bris de coraux et rares nécroses coralliennes (prédation par <i>Drupella</i>)	Niveau moyen		

Large plaques de coraux mous

Évolution de l'état de santé par année :



Ce qu'il faut retenir du récif :

- Le peuplement corallien est peu dense mais sain ; les coraux mous y sont bien représentés.
- Les espèces herbivores sont abondantes (poissons-perroquets, poissons-chirurgiens, oursins). Elles régulent la couverture en algues sur le récif, favorisant la pousse corallienne.
- De nombreux macro-invertébrés sont notés (bénitiers, étoiles de mer, ananas verts, etc.).

DAA YETAIL > État de santé : bon

La station de suivi est située sur la bordure du récif barrière côtier en arrière de l'îlot Nu Powa.

	Couverture corallienne vivante	Moyenne (38%)		
	Diversité des habitats	Élevée		
	Densité en macro-invertébrés	Élevée (180 ind./100 m²)		
	Diversité des macro-invertébrés	Élevée		
	Densité en poissons	Faible (7 ind./100 m²)		
	Diversité des poissons	Moyenne		
	Nombreux bris de coraux et quelques nécroses coralliennes (prédation par <i>Acanthaster</i> et <i>Drupella</i> et maladies coralliennes)	Niveau moyen		

Algues calcaires encroûtantes

Évolution de l'état de santé par année :



Ce qu'il faut retenir du récif :

- La couverture corallienne est saine et de formes robustes (forts courants). Les algues calcaires en surface des roches favorisent la fixation des larves coralliennes et consolident le récif.
- Les poissons (principalement des poissons-perroquets) sont petits et peu abondants sur le platier et plus abondants et plus gros sur la pente.
- Les macro-invertébrés sont très abondants et diversifiés avec une prédominance des oursins perforants et crayons (herbivores).

> Île des Pins

LES MACRO-INVERTÉBRÉS À L'HONNEUR



> Paramètres étudiés

	Faible	Moyenne	Élevé
Couverture corallienne (%)	≤ 20	21-39	≥ 40
Diversité des habitats*	≤ 4	5-8	≥ 9
Densité en macro-invertébrés**	≤ 15	16-29	≥ 30
Diversité des macro-invertébrés*	≤ 3	4-7	≥ 8
Densité en poissons**	≤ 15	16-29	≥ 30
Diversité des poissons*	≤ 3	4-7	≥ 8

	Forte	Moyenne	Faible
Bris de coraux et nécroses**	≥ 10	6-9	≤ 5
Débris et engins de pêche**	≥ 5	2-4	≤ 1

* Nombre total d'habitats ou d'espèces cibles par station

** Nombre moyen par 100 m²

> État de santé de la station



> Évolution mesurée (de 2013 à 2014)

