



OEIL

Observatoire de
l'environnement
Nouvelle-Calédonie

Acropora

bilan 2023

8^{ème} CAMPAGNE DE SUIVI



En 2023, l'état de santé de huit récifs du Grand Sud a été évalué grâce à la participation de 19 observateurs.

Surveillons ensemble les récifs du Grand Sud !


Le projet Acropora, initié par l'OEIL en 2013, repose sur le partenariat entre scientifiques et habitants du Grand Sud pour évaluer l'état de santé des récifs. Ses 11 stations d'observation font partie du Réseau d'Observation des Récifs Coralliens (RORC), étendu à l'échelle du Pays. Equipés de palmes, masques et tubas, les observateurs sont formés à un protocole scientifique standardisé suffisamment simple pour être utilisé par tous. Ils évaluent quatre compartiments du récif: les habitats, les poissons, les invertébrés et les perturbations. Pour chacun, ils comptabilisent des « espèces cibles », indicatrices de l'état de conservation du récif ou de son exploitation par l'Homme.

Rejoignez l'aventure Acropora !

 oeil.nc

 OEIL : 23 69 69

 ccce.nc

 CCCE : 46 46 09

Référent scientifique:

Sandrine Job, biologiste marin, société CORTEX

Avril 2024 - Photos © S.Job



Un programme
Fondation de la Mer
et IFRECOR

FONDATION
DE LA MER

IFRECOR
INITIATIVE FRANÇAISE
POUR LES RÉCIFS CORALLIENS
NOUVELLE-CALÉDONIE

Acropora: c'est reparti !

Après trois ans d'interruption, le programme a repris sur Yaté et l'île des Pins grâce au soutien de l'initiative SOS Corail. Les discussions se poursuivent pour une reprise des suivis à l'île Ouen.

La 100^{ème} station du RORC

À la demande des habitants de Goro, deux nouveaux récifs sont désormais surveillés à l'îlot Nouaré et en baie de Port Boisé. Par cette initiative, le réseau Pays atteint désormais 101 récifs suivis !

Yaté joue la stabilité

La santé des trois récifs suivis autour de Goro et de la baie Kwé se maintient depuis 10 ans, avec même quelques améliorations: davantage de coraux, d'oursins et toujours autant de poissons.

Cyclones : deux récifs Kunié impactés

Cyclones et houle ont détruit une grande partie des coraux durs de Daa Yetai et Kanga Daa, dégradant l'état de santé de ces récifs de « bon » à « moyen ». Heureusement, invertébrés et poissons sont toujours au rendez-vous et facilitent la régénération.

De nombreux jeunes coraux en action !

Depuis 2020, les observateurs du RORC comptent les jeunes coraux. Ils sont de précieux indicateurs de la capacité des récifs à se développer ou à se régénérer. En 2023, les récifs de l'île des Pins font partie des plus dynamiques du territoire!



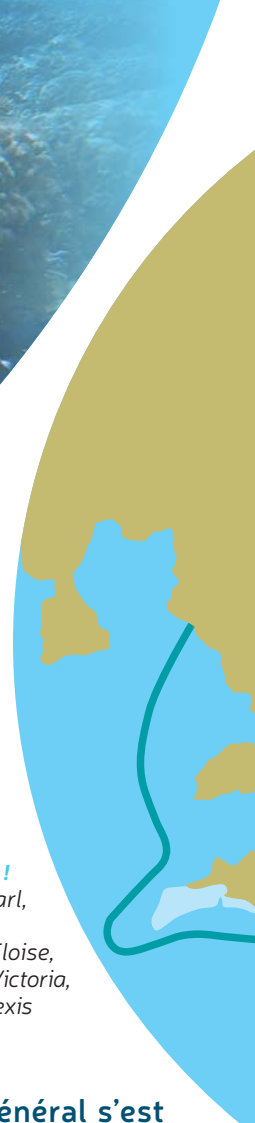
YATÉ

> 23-24 août 2023

Bonne nouvelle pour les trois récifs de Yaté suivis depuis 2013 : leur état de santé général s'est maintenu entre 2019 et 2023. Leurs couvertures coralliennes ont augmenté, et les oursins, essentiels à la bonne santé des récifs calédoniens sont plus nombreux qu'avant. Les poissons sont toujours abondants et de toutes tailles : les stations historiques de Yaté conservent leur titre de « récifs poissonneux » !



MERCI AUX OBSERVATEURS !
 Agourere Armand, Cyril, Karl, Pétronille et Pierre-Jean, Kainda Eleakim, Ouetcho Eloise, Saicatre Maeva, Sauvager Victoria, Vama Jordan, Vandegou Alexis et Meven, Watrone Steven.



À retenir de chaque récif

BEKWÉ Malgré plusieurs canicules marines, des pluies diluviennes et le passage de cyclones, les coraux se sont bien développés entre 2019 et 2023. Ce récif, pourtant fortement soumis aux apports de terre, résiste bien au cours du temps !



Comme chaque année, des bébés poissons-papillons, chirurgiens, picots et perroquets fréquentent ce récif, qui joue le rôle d'une nurserie.

MWARÉMWA Les invertébrés (oursins, bèches de mer, trocas, bœnitières) sont nettement plus abondants qu'avant et les poissons toujours aussi nombreux. Des dizaines de jeunes poissons-perroquets circulent en bancs, confirmant le rôle de refuge de ce récif.



La couverture corallienne s'est développée entre 2019 et 2023. Le gazon algal, principal compétiteur des coraux sur ce récif, est étendu mais stable au cours du temps.

WÉ JOUO Tous les indicateurs de bonne santé sont ici réunis : ce récif foisonne d'espèces et de formes coralliennes variées, notamment des coraux mous qui offrent un habitat particulier, des éponges, des algues rares et une multitude de poissons et invertébrés.



Plus un récif comprend d'espèces différentes, meilleure sera sa capacité à combattre des perturbations, à se régénérer après un impact ou à s'adapter à des changements.



LÉGENDE

État de santé général



Bon



Satisfaisant



Moyen



Mauvais

Évolution de l'état de santé



Amélioration



Stable



Dégradation



Variable

En détail...

	Faible	Modéré	Élevé
Couverture corallienne			
Densité des macro-invertébrés			
Densité des poissons			
Coraux cassés et nécrosés, débris et engins de pêche			

Nouvelle station d'observation



> 20-21 décembre 2023

Deux nouvelles stations d'observation ont été implantées à la demande des coutumiers de Goro. Désireux de compléter le réseau de surveillance des récifs situés dans la zone d'influence du complexe industriel et minier du Sud, ils ont choisi les emplacements avec l'équipe de l'OEIL et la biologiste Sandrine Job : en baie de Port-Boisé, et autour de l'îlot Nouaré qui fait face à la sortie de l'émissaire marin.

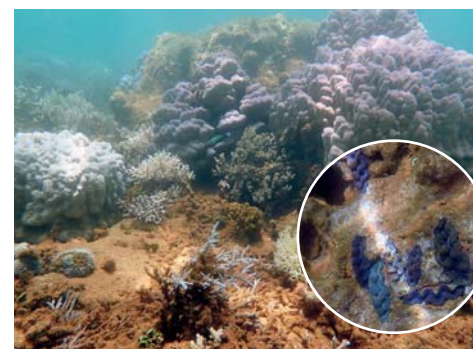
À retenir de chaque récif

NOUARÉ On y trouve une des populations d'invertébrés marins les plus riches du RORC en 2023. oursins, bèches de mer, étoiles de mer, crustacés et coquillages: chaque espèce a sa place, son rôle, et participe au bon fonctionnement du récif. Les poissons sont nombreux mais craintifs, signe de la pression de pêche.



■ L'état de santé n'est que « satisfaisant » car le récif est pauvre en coraux qui sont principalement de petites tailles. Il semble se régénérer après une perturbation récente.

PORT BOISÉ En fond de baie de Port Boisé, le récif est exposé aux apports de terre et d'eau douce de deux cours d'eau. Malgré ces conditions de vie difficiles, il est florissant, peuplé de coraux résistants. La fuite des poissons, pourtant nombreux à l'arrivée des observateurs, révèle la pression de pêche.



■ Les bénitiers sont très abondants, exclusivement de l'espèce *Tridacna crocea*, qui vit encastree dans les roches ou les coraux massifs. Animal filtreur sensible à la qualité de l'eau, sa profusion indique un certain renouvellement des eaux.

ÎLE DES PINS

> 6 - 7 septembre 2023

La bonne santé des trois récifs suivis depuis 2013 s'était maintenue jusqu'en 2019. Malheureusement, en 2021 et 2022, les cyclones Lucas, Niran et Dovi ont durement touché Daa Yetaii et Kanga Daa, conduisant au déclassement de l'état de ces récifs de « bon » à « moyen » en 2023. Les populations d'invertébrés et de poissons se sont maintenues voire améliorées, ce qui favorisera la régénération. Daa Kouguié demeure en bonne santé.



MERCI AUX OBSERVATEURS !

Gouraya Germanique, Kouathe Simone, Neere Narcis, Noukouan Nazaïre, Vakie Alexandre.



LÉGENDE

État de santé général



Bon



Satisfaisant



Moyen



Mauvais

Évolution de l'état de santé



Amélioration



Stable



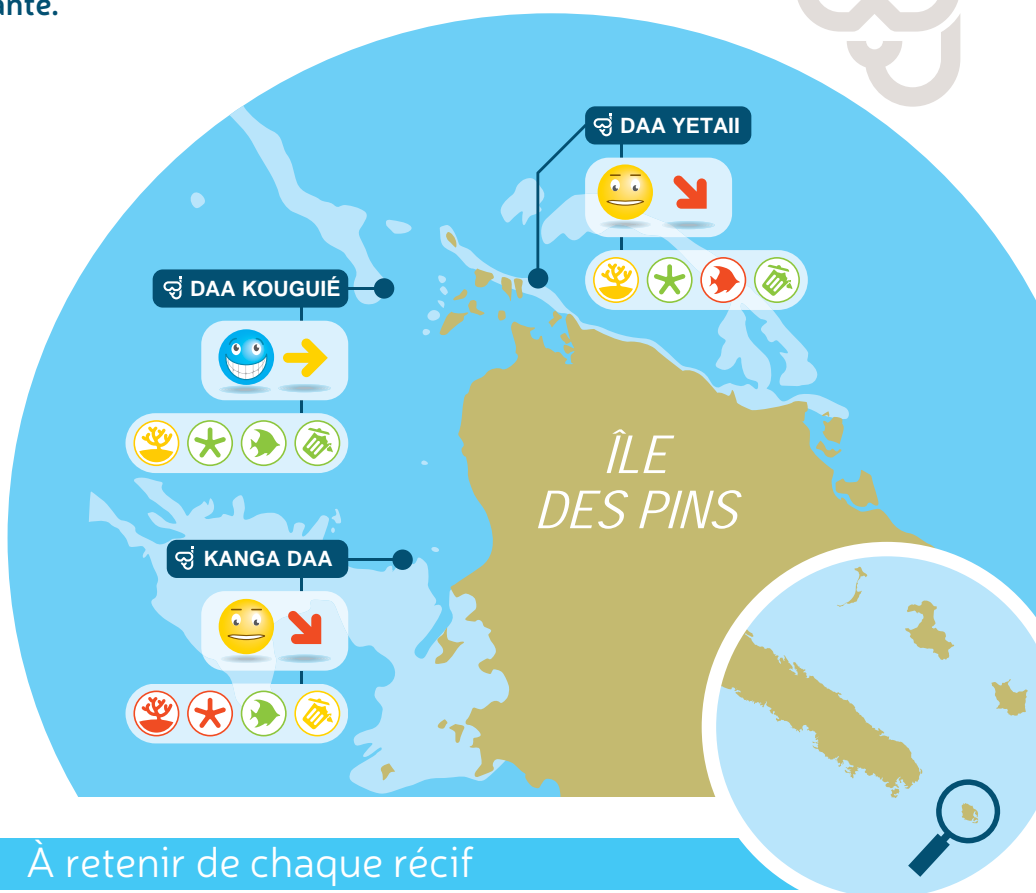
Dégradation



Variable

En détail...

	Faible	Modéré	Élevé
Couverture corallienne			
Densité des macro-invertébrés			
Densité des poissons			
Coraux cassés et nécrosés, détritiques et engins de pêche			



À retenir de chaque récif

KANGA DAA Entre 2019 et 2023, les cyclones ont dévasté plus de la moitié des coraux, surtout ceux de forme branchue, plus fragiles, entraînant le départ des poissons-papillons. Les oursins, bénitiers, bûches de mer et autres invertébrés sont toujours aussi rares.



Très nombreux et de toutes tailles, les poissons-perroquets broutent les algues sur les coraux morts, favorisant l'implantation de nouveaux coraux.

DAA YETAI La couverture corallienne a chuté depuis 2019, sous l'effet des cyclones. Mais les innombrables oursins ont maintenu propres les surfaces mortes du récif. Ces brouteurs d'algues participent activement à la régénération du récif, la nuit, quand ils sortent de leurs cachettes.



La reconquête du récif par les coraux a déjà débuté : un nombre exceptionnel de jeunes individus se sont implantés et poussent sur les fonds dénués d'algues.

DAA KOUGUIÉ C'est l'exemple parfait d'un récif en bonne santé : la faune est variée et abondante, les coraux, invertébrés et poissons sont de plus en plus nombreux chaque année. Ce récif est l'un des plus fournis en oursins et jeunes coraux du RORC.



La couverture corallienne augmente grâce à l'arrivée continue de jeunes coraux et à la bonne croissance de ceux déjà présents.