



OEIL

**Observatoire de
l'environnement**
Province Sud
Nouvelle-Calédonie

ACROPORA

Bilan 2013

Année 1 (état de référence)



Évaluer l'état de santé des récifs coralliens : tout le monde peut y participer !

Acropora

Le projet ACROPORA, initié en 2012 est basé sur la participation des populations locales dans l'évaluation de l'état de santé de leurs récifs. Équipés de palmes, masques et tubas, les participants, des bénévoles des trois communes du Grand Sud, observent le récif selon un protocole scientifique standardisé. Les évaluations sous-marines sont menées sur les trois compartiments du récif (habitats, poissons, macro-invertébrés). Elles sont basées sur l'observation de listes simplifiées d'espèces ou de groupes d'espèces, appelés taxa, témoignant de l'état du récif ou de son exploitation.

Par exemple, les bénévoles observent et comptent les poissons herbivores qui participent à maintenir une couverture en algues modérée, les espèces de poissons prisés par les pêcheurs ou encore notent la présence de prédateurs du corail comme l'étoile de mer *Acanthaster planci* et le coquillage *Drupella cornus*.

Référent scientifique : Sandrine Job
Août 2013

La première année du projet (2013) a permis l'installation et le suivi de 9 stations d'observation de 500 m² chacune réparties sur les 3 communes du Grand Sud avec l'aide de 10 observateurs bénévoles. Les principaux résultats sont les suivants :

- Toutes les stations de suivi ont été mises en place sur des récifs globalement en bonne santé : 7 stations catégorisées en « bon » état de santé et 2 stations catégorisées en état de santé « satisfaisant ».
- La couverture corallienne vivante moyenne est de 43 %. Elle est considérée comme élevée. La station à la couverture corallienne la plus dense est celle de Da Kumbé (île Ouen).
- La diversité moyenne en poissons est de 5,8 taxa cibles (poissons-papillons, poissons-napoléons, castex, loches, picots, etc.). Cette valeur est considérée comme moyenne. La station la plus riche en terme de variété de poissons est celle de la passe de Toméo (Yaté). La densité moyenne en poissons est de 31,6 espèces/100m². Elle est considérée comme moyenne. La station la plus dense en poissons est celle de Paradis (Yaté).
- La diversité moyenne en macro-invertébrés est de 7,7 taxa cibles (oursins, holothuries, étoiles de mer, trocas, etc.). Elle est considérée comme moyenne. Les stations les plus riches en macro-invertébrés sont celles de Kanga Daa et Daa Yetaii (île des Pins). La densité moyenne en macro-invertébrés est de 49,2 espèces/100m². Elle est considérée comme élevée. La station la plus dense en macro-invertébrés est celle de Daa Yetaii (île des Pins).
- Le niveau de perturbation est faible sur 3 des 9 stations visitées (Paradis, Daa Kouguié, Da Moa) ; les 6 autres présentent un niveau moyen de perturbation. Les sources de perturbation sont principalement d'origine naturelle.

> Yaté

LE RENDEZ-VOUS DES POISSONS



BEKWÉ > État de santé : satisfaisant

La station de suivi est située en bordure d'une cuvette lagonaire au sein du platier côtier.

Couverture corallienne vivante	Moyenne (36 %)
Diversité des habitats	Moyenne
Densité en macro-invertébrés	Moyenne (19 ind./100m ²)
Diversité des macro-invertébrés	Moyenne
Densité en poissons	Moyenne (34 ind./100m ²)
Diversité des poissons	Moyenne
Quelques débris, rares bris de coraux et nécroses coralliennes (prédation par <i>Drupella</i>)	Niveau moyen



Gazon algal et coraux branchus

Ce qu'il faut retenir du récif

- Le récif est riche en coraux durs, sous la forme de larges colonies de *Pavona cactus*, *Porites* digités et coraux de feu.
- Certaines parties du récif sont recouvertes de gazon algal.
- Il abrite de nombreux poissons-perroquets, poissons-papillons et des bancs de picots.

PASSE DE TOMÉO > État de santé : bon

La station de suivi est située sur le haut de la pente de la passe.

Couverture corallienne vivante	Élevée (46 %)
Diversité des habitats	Élevée
Densité en macro-invertébrés	Faible (13 ind./100 m ²)
Diversité des macro-invertébrés	Moyenne
Densité en poissons	Moyenne (36 ind./100m ²)
Diversité des poissons	Élevée
Rares bris de coraux, quelques nécroses coralliennes (prédation par <i>Drupella</i> et maladies)	Niveau moyen



Raies aigles

Ce qu'il faut retenir du récif

- Les formes coralliennes robustes attestent des forts courants régnant dans la passe.
- Le récif abrite de nombreuses espèces de poissons pêchés et est le lieu de passage de gros individus (raies aigles, requins, poissons-napoléons).
- Des bédouilles et langoustes sont présents sur le récif.

PARADIS > État de santé : satisfaisant

La station de suivi est située sur le platier récifal, en arrière de l'îlot Nu Néaé.

Couverture corallienne vivante	Faible (22 %)
Diversité des habitats	Élevée
Densité en macro-invertébrés	Faible (12 ind./100 m ²)
Diversité des macro-invertébrés	Moyenne
Densité en poissons	Élevée (65 ind./100 m ²)
Diversité des poissons	Moyenne
Rares bris de coraux et nécroses coralliennes	Niveau faible



Têtes jaunes et *Porites* digités

Ce qu'il faut retenir du récif

- La couverture corallienne y est faible, dominée par les têtes jaunes et massifs de *Porites* digités.
- Ce récif semble être une zone de nurserie pour les poissons-perroquets et les poissons-chirurgiens.
- Des bédouilles rouleuses sont présents.
- Du gazon algal recouvre les roches et les coraux morts.

KANGA DAA > État de santé : bon

La station de suivi est située sur la bordure du récif barrière côtier de Kangé.

Couverture corallienne vivante	Élevée (41 %)
Diversité des habitats	Élevée
Densité en macro-invertébrés	Faible (8 ind./100 m ²)
Diversité des macro-invertébrés	Élevée
Densité en poissons	Moyenne (32 ind./100m ²)
Diversité des poissons	Moyenne
Quelques bris de coraux et nécroses coralliennes (prédation par <i>Acanthaster</i> et <i>Drupella</i> et maladies)	Niveau moyen



Une couverture corallienne élevée

Ce qu'il faut retenir du récif

- Le récif présente une couverture corallienne élevée et un grand nombre d'habitats récifaux.
- Les poissons sont abondants, dominés par les poissons-perroquets.
- Quelques *Acanthaster planci*, *Drupella cornus* et des maladies coralliennes ont été notées.

DAA KOUGUIÉ > État de santé : bon

La station de suivi est située sur un massif corallien lagunaire.

Couverture corallienne vivante	Moyenne (27 %)
Diversité des habitats	Moyenne
Densité en macro-invertébrés	Élevée (101 ind./100 m ²)
Diversité des macro-invertébrés	Moyenne
Densité en poissons	Faible (19 ind./100 m ²)
Diversité des poissons	Faible
Quelques bris de coraux et rares nécroses coralliennes (prédation par <i>Drupella</i>)	Niveau moyen



Coraux mous

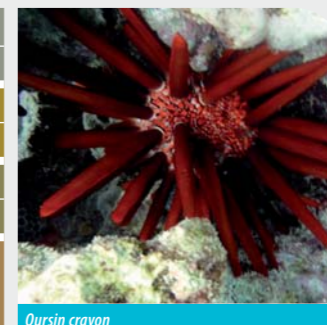
Ce qu'il faut retenir du récif

- Le peuplement corallien est peu dense mais sain avec de nombreux coraux mous.
- Les espèces herbivores sont abondantes (poissons-perroquets, poissons-chirurgiens, oursins). Elles régulent la couverture en algues sur le récif, favorisant la pousse corallienne.
- De nombreux macro-invertébrés sont notés (bédouilles, étoiles de mer, ananas verts, etc.).

DAA YETAIL > État de santé : bon

La station de suivi est située sur la bordure du récif barrière côtier en arrière de l'îlot Nu Powa.

Couverture corallienne vivante	Moyenne (37 %)
Diversité des habitats	Élevée
Densité en macro-invertébrés	Élevée (214 ind./100 m ²)
Diversité des macro-invertébrés	Élevée
Densité en poissons	Faible (10 ind./100 m ²)
Diversité des poissons	Moyenne
Rares bris de coraux et quelques nécroses coralliennes (prédation par <i>Acanthaster</i> et <i>Drupella</i> et maladies)	Niveau moyen



Oursin crayon

Ce qu'il faut retenir du récif

- Les poissons (principalement des poissons-perroquets) sont petits et peu abondants sur le platier, plus gros et nombreux sur la pente.
- Les macro-invertébrés sont très abondants avec une prédominance des oursins crayons et des oursins perforants (herbivores).
- Plusieurs *Acanthaster planci* juvéniles et des maladies coralliennes sont notées.

> Île des Pins

LES MACRO-INVERTÉBRÉS À L'HONNEUR



Bon état de santé

État de santé satisfaisant

État de santé moyen

État de santé dégradé



HABITATS



POISSONS



MACRO-INVERTÉBRÉS



PERTURBATIONS



L'OEIL remercie les bénévoles du projet :

À l'île des Pins

- Raymond VAKIÉ
- Philippe LÉMÉ
- Narcis NÉOÉRÉ
- Emmanuel TIKOURÉ
- Émilie TIKOURÉ
- Joachim NOUKOUAN

À Yaté

- Ricardo ATTI
- Glenn WATRONÉ
- Johan AGOURÉRÉ
- Félicien AGOURÉRÉ

Et bientôt à l'île Ouen

- Charly WENIEWA
- Arnaud WETHY
- Léopold WETHY
- Glenn WÉTY

➤ Contact

Observatoire de l'environnement en Nouvelle-Calédonie
11, rue Guynemer
98 800 Nouméa
Tél. : 23 69 69
Mail : contact@oeil.nc

Retrouvez le rapport complet sur le site Web de l'OEIL : www.oeil.nc

BAIE DU PILOTE > État de santé : bon

La station est située sur le haut de pente du récif bordant la baie du Pilote.



Couverture corallienne vivante	Élevée (56 %)
Diversité des habitats	Moyenne



Densité en macro-invertébrés	Élevée (39 ind./100 m ²)
Diversité des macro-invertébrés	Moyenne



Densité en poissons	Moyenne (22 ind./100 m ²)
Diversité des poissons	Moyenne



Rares bris de coraux et nécroses coralliennes (prédation par <i>Acanthaster</i> et maladies)	Niveau faible
--	---------------

Ce qu'il faut retenir du récif

- Le récif présente des coraux durs denses et variés.
- Associés à ce récif bien vivant, sont observés de nombreux poissons-papillons, poissons-perroquets et picots.
- Deux *Acanthaster planci* sont notées sur la pente récifale.



Étoile de mer *Acanthaster planci*

DA MOA > État de santé : bon

La station de suivi est située sur le platier récifal du massif lagunaire en face du village de Ouara.



Couverture corallienne vivante	Élevée (48 %)
Diversité des habitats	Élevée



Densité en macro-invertébrés	Moyenne (24 ind./100 m ²)
Diversité des macro-invertébrés	Moyenne



Densité en poissons	Moyenne (33 ind./100 m ²)
Diversité des poissons	Moyenne



Un détrit, rares bris de coraux et nécroses coralliennes (prédation par <i>Drupella</i> et maladies)	Niveau faible
--	---------------

Ce qu'il faut retenir du récif

- Le récif est riche en coraux durs. L'habitat récifal est complexe, offrant de nombreux refuges et cachettes pour les poissons et invertébrés.
- Témoins de la vitalité du récif, de nombreux bénitiers sont incrustés dans les roches.
- Les poissons-papillons et poissons-perroquets sont abondants, dont de nombreux bancs de juvéniles.
- Des nécroses coralliennes sont notées : marques de la prédation par des espèces corallivores (une *Acanthaster planci* et des coquillages *Drupella cornus*) et maladies coralliennes.



Coraux branchus dominant le récif

DA KUMBÉ > État de santé : bon

La station de suivi est située sur le haut de pente du récif frangeant fermant l'anse Kumbé.



Couverture corallienne vivante	Élevée (78 %)
Diversité des habitats	Moyenne



Densité en macro-invertébrés	Faible (13 ind./100 m ²)
Diversité des macro-invertébrés	Moyenne



Densité en poissons	Moyenne (33 ind./100 m ²)
Diversité des poissons	Moyenne



Quelques bris de coraux et nombreuses nécroses coralliennes (prédation par <i>Drupella</i> et maladies)	Niveau moyen
---	--------------

Ce qu'il faut retenir du récif

- La couverture corallienne est remarquablement dense, dominée par les formes tabulaires.
- Les poissons sont abondants : poissons-papillons autour des coraux, bancs de poissons-perroquets, picots, saumonées et grosses lèvres sur la pente du récif.
- Des nécroses coralliennes sont visibles, causées principalement par des maladies.



Peuplement corallien dense avec formes tabulaires