



COMMUNE DE DUMBEA



ENQUETES HISTORIQUES DE CRUES



RAPPORT SUR LES COTES D'INONDATION

JUILLET 2004

Réalisé par Erwann LAMAND "GEOGRAPHE"
en collaboration avec l'observatoire de la ressource en eau.

SOMMAIRE

	SOMMAIRE.....	2
I	INTRODUCTION:.....	3
	<i>1-Contexte de la demande.....</i>	<i>3</i>
	<i>2-Méthodologie.....</i>	<i>3</i>
	<i>3-Classification des informations de terrain.....</i>	<i>3</i>
II	TABLEAU DE SYNTHESE DES DONNEES HISTORIQUES:.....	4
	<i>1-Introduction.....</i>	<i>4</i>
	<i>2-Tableau de synthèse des données historiques.....</i>	<i>5</i>
III	COMMENTAIRES ET FICHES DES PHE (Plus Hautes Eaux):.....	7
	<i>1-Descriptifs des cours d'eau et historiques des crues recensées.....</i>	<i>7</i>
	<i>2-Plan de situation et fiches des PHE.....</i>	<i>7</i>
IV	CONCLUSION	44
V	ANNEXE:.....	44
	<i>1-Cartes de synthèse.....</i>	<i>44</i>

I INTRODUCTION

1-Contexte de la demande:

A la demande de la direction des affaires vétérinaires alimentaires et rurales (DAVAR) il m'a été confié un travail d'enquêtes historiques concernant les crues sur la commune de Dumbéa.

2-Méthodologie :

La méthodologie de l'enquête historique porte sur deux axes de recherche :

-Une enquête bibliographique auprès de différents services:

- Météo France : liste des événements climatiques depuis le 25 mars 1939, informations sur les derniers grands cyclones (Colleen, Beti et Anne).
- Les Archives Territoriales : dans les journaux néo-calédoniens de 1890 à 2003 (France Australe et Nouvelles Calédoniennes).
- Les services de l'observatoire de la ressource en eau : des cotes sur les niveaux de crues de la dépression du 2 octobre 2001.

-Une enquête de terrain :

L'objectif de l'enquête de terrain est de recueillir les témoignages des riverains situés dans les zones potentiellement inondables définies par la méthode hydro-géomorphologique afin d'avoir une meilleure connaissance des plus fortes crues de la commune.

Les zones potentiellement inondables définies par la méthode hydraulique n'ont pas fait l'objet de l'enquête.

3-Classification des informations recueillies sur le terrain :

Les résultats obtenus étant très hétérogènes, nous avons jugé bon de classer ces informations selon trois niveaux de précision :

-**Excellents** : informations qui pour la plupart sont issues des enquêtes d'observation menées par l'observatoire de la ressource en eau, à la suite des événements météorologiques (ex : niveau dans le collège de Koutio).

-**Bons** : informations recueillies par l'observatoire de la ressource en eau ou issues de souvenirs précis des habitants sur des hauteurs d'eau (habitations, garages...) et des événements nommés (cyclone Anne, cyclone Erika...).

-**Approximatifs** : informations telles que : « l'eau est arrivée au-dessus du pont » « l'eau est passée sur la route »...

II TABLEAU DE SYNTHESE DES DONNEES HISTORIQUES

1-Introduction:

La recherche bibliographique s'est déroulée auprès de différents services susceptibles d'apporter des renseignements sur des événements météorologiques marquants et des indications sur des niveaux d'eau:

-Météo France, qui a pu fournir ses rapports sur les grands cyclones, d'un point de vue pluviométrique, de ces trente dernières années (Colleen, Béti et Anne). Il nous a été également fourni le document recensant l'ensemble des "Dépressions Tropicales Modérées" (DTM), des "Dépressions Tropicales Fortes" (DTF) et des "Cyclones Tropicaux" (CT) qui ont touché la Nouvelle-Calédonie depuis le 25 mars 1939.

-Les Archives Territoriales, où s'est déroulé l'essentiel de nos recherches bibliographiques. Un document de S. RENSON : "Les cyclones et dépressions tropicales en Nouvelle-Calédonie" a permis de compléter le document de Météo France puisque le recensement de ces phénomènes météorologiques commence dès 1848.

Ces données disponibles ont largement facilité nos recherches dans les journaux néo-calédoniens de 1890 à 2003 (France Australe et Nouvelles Calédoniennes).

-Enfin les recherches se sont déroulées au sein des services de l'observatoire de la ressource en eau, où ont été récupérées des cotes sur les niveaux des crues de la dépression du 2 octobre 2001.

Les résultats de la recherche d'informations dans les journaux de la France Australe et des Nouvelles Calédoniennes concernant la commune de Dumbéa ont été classifiés chronologiquement dans le tableau ci-après.

2-Tableau de synthèse des données historiques :

Commune	Lieu dit	Hauteurs d'eau recensées	Evénement / Date	Référence du journal
Dumbéa		"Rafales, on dirait cyclone. Rivière déborde"	Mauvais temps du 4 mars 1890	La France Australe 2e année : n°154 mercredi 5 mars 1890
Dumbéa		"Inondation ... a fait de terribles ravages à la Dumbéa. En certain endroits l'eau a entraîné non seulement les cultures, mais encore la terre végétale..."	Mauvais temps du 4 mars 1890	La France Australe 2e année : n°166 mercredi 19 mars 1890
Dumbéa	Dumbéa rivière	"La rivière a débordé d'une façon terrible et causé de grands dommages. La gendarmerie a dû être évacuée, l'eau s'élevant à 50 cm de hauteur dans les maisons..."	Cyclone du 6-7 mars 1893	La France Australe 5e année : n°1077 mercredi 8 mars 1893
Dumbea	Plaine de la Dumbéa	"La rivière a inondé toute la plaine". "2 m d'eau sur la route coloniale"	Cyclone du 19-20 mars 1906	La France Australe 17e année: n°4804 jeudi 22 mars 1906
Dumbea	La Dumbéa	"La rivière est montée de 3m, jusqu'au sommet des arches"	Cyclone du 10 février 1909	La France Australe 20e année : n°5674 vendredi 12 février 1909
Dumbéa	Route à coté de la gendarmerie de la Dumbéa.	"1m50 d'eau sur la route en face de la gendarmerie de Dumbéa".	Cyclone du 8 janvier 1916	La France Australe 27e année : n°7768 10 janvier 1916
Dumbéa	Pont de la Dumbéa	"RT1 coupée au pont de la Dumbéa, 2m d'eau de chaque côté du pont de la Dumbéa"	Cyclone "Glenda" du 1 avril 1967	La France Australe 78e année : n°23259 vendredi 31 mars 1967
Dumbéa	Rivière Dumbéa	"Les flots montèrent à huit mètres de hauteur pour arracher les trois conduites sur leur passerelle."	Cyclone "Collen" du 2 février 1969	La France Australe 79e année : n°23816 du 6 février 1969
Dumbéa	RT1	"RT1 submergée à la Dumbéa"	DTF "Irène" du 20 février 1969	La France Australe 79e année : n°23830 du 23 février 1969
Dumbéa	Rivière Dumbéa. Calvaire	"Le niveau du barrage de la Dumbéa arrivait hier matin à 1m20 au dessus du déversoir." Carrefour du Calvaire recouvert de 1,90m d'eau. Plusieurs maisons inondées".	Cyclone "Pam" du 4 février 1974	Les Nouvelles-Calédonniennes : n° 801 du mardi 5 février 1974
Dumbéa	Rivière Dumbéa	"Photos de la Dumbéa"	Cyclone "Alison" du 4 mars 1975	La France Australe 86e année : n°25639 du 10 mars 1975
Dumbéa	Rivière Dumbéa	"1m20 de la crue..."	Cyclone "David" du 12 janvier 1976	Les Nouvelles-Calédonniennes : n°1384 du lundi 19 janvier 1976
Dumbéa	Rivière Dumbéa	"Les abords du pont (de la Dumbéa) se trouvant encore sous prés d'un mètre d'eau..."	Cyclone "Bob" du 5 janvier 1978	La France Australe 88e année : n°26491 du lundi 9 janvier 1978

Dumbéa	Route de Dumbéa et le Golf	"Le niveau de l'eau a atteint les pieds du Christ et y a laissé les traces de son passage." " Des portions de terrain totalement inondées."	Cyclone "Bob" du 5 janvier 1978	La France Australe 88e année : n°26492 du mardi 10 janvier 1978: *
Dumbéa	Rivière Dumbéa	"La Dumbéa est devenue un verrou sur la RT1".	DTF "Judith" du 5 février 1979	Les Nouvelles-Calédoniennes : n°2304 du mardi 6 février 1979
Dumbéa	"RT1, Pont de la Dumbéa" "Calvaire".	"RT1 coupée au pont de la Dumbéa sur un kilomètre et au Calvaire de la Dumbéa",	Cyclone "Cliff" du 12 février 1981	Les Nouvelles-Calédoniennes : n°2912 du 14 février 1981
Dumbéa	La Dumbéa	"Vous voyez le niveau de la Dumbéa, hé bien c'est un mètre de plus que ce que mon père a vu lors des plus grandes crues."	Cyclone "Anne" du 13 janvier 1988	Les Nouvelles-Calédoniennes : n°4998 du jeudi 14 février 1988
Dumbéa	La Dumbéa. Val Suzon. Nondoué.	"Lotissement Poncet : jamais l'eau n'était montée aussi rapidement lors d'un cyclone. "Ecole Higginson : le rez de chaussée a été inondé jusqu'à une hauteur de 1m80." "Le pont de Val Suzon a été emporté." "plusieurs maisons des lotissements situés aux abords de la Nondoué ont été envahies par les eaux."	Cyclone "Anne" du 13 janvier 1988	Les Nouvelles-Calédoniennes : n°4999 du vendredi 15 février 1988
Dumbéa	La Dumbéa. Val Suzon.	"La Dumbéa sortait de son lit pour noyer les alentours." "A Val Suzon les automobilistes ont dû abandonner leur voiture pour passer le radier."	Cyclone "Rewa" du 5 janvier 1994	Les Nouvelles-Calédoniennes : n°6797 du vendredi 7 janvier 1994
Dumbéa	Col de Tonghoué	Dans le col de Tonghoué, les rigoles ont été transformées en cascades qui ont fait grossir le creek avec, pour conséquence, l'immersion du pont qui mène à la pépinière du lac."	Cyclone "Béti" du 25 mars 1996	Les Nouvelles-Calédoniennes : n°7472 du jeudi 28 mars 1996
Dumbéa	Lotissement Jacarandas, Squat de la Spanc.	"Lotissement Jacarandas : au bout de la rue, l'eau s'élève en bouillon sur plus d'un mètre de hauteur." "Au squat de la Spanc : nous avons de l'eau jusqu'à la poitrine."	Inondations du 2 octobre 2001	Les Nouvelles-Calédoniennes : n°9129 du mercredi 3 octobre 2001

III COMMENTAIRES ET FICHES DES PHE (Plus Hautes Eaux):

Dans le cadre de cette mission, cinquante et un riverains ont été interrogés au mois d'avril 2004. Seuls trente et un témoignages ont apporté des informations exploitables et ont donné lieu à un nivellement et à l'établissement d'une fiche PHE. Deux niveaux d'eau (PHE) relevés par l'observatoire des ressources en eau, correspondant à la dépression du 2 octobre 2001, ont fait l'objet d'une fiche PHE.

1-Descriptifs des cours d'eau et historiques des crues recensées :

Tonghoué-Ouanéoué:

Les témoignages recueillis au cours de l'enquête indiquent que ces deux creeks ont été touchés par de nombreux événements météorologiques : le cyclone Colleen du 2 février 1969, le cyclone Anne du 13 janvier 1988, la pluie du 2 octobre 2001, le cyclone Erica du 14 mars 2003 et les pluies de juillet 2003.

Nondoué-Val-Fleury :

L'enquête ne porte que sur la partie amont de la rivière, la partie aval ayant été modélisée. Les témoignages recueillis au cours de l'enquête indiquent que l'événement le plus important a été le cyclone Anne qui a engendré les cotes les plus élevées.

Dumbéa :

Les crues les plus importantes recensées sur cette rivière ont été l'inondation causée par le passage du cyclone Anne le 13 janvier 1988 et celle engendrée par le passage de la dépression du 8 avril 1992. La période de retour de ces deux événements a été évaluée entre 15 et 20 ans.

Les zones potentiellement inondables de la rivière Dumbéa, définies par la méthode hydraulique, n'ont pas fait l'objet de l'enquête.

Remarques : les périodes de retours indiquées ont été évaluées par calculs statistiques à l'aide des observations hydrologiques existantes. L'acquisition de nouvelles données hydrologiques et en particulier l'enregistrement d'événements climatiques importants peuvent avoir pour effet la réévaluation de ces périodes de retours.

2-Plan de situation et fiches des PHE:



CRUE MAXIMALE HISTORIQUE RECENSEE

Direction des Affaires Vétérinaires, Alimentaires et Rurales
Service de l'eau et des statistiques et études rurales
Observatoire de la ressource en eau



PHE N° : tong_1	Cours d'eau/bassin : Tonghoué	Commune : Dumbéa
Relevé des Plus Hautes Eaux (PHE) : enquête réalisée par E. LAMAND en mai 2004		
Commentaire : Dépression du 2 octobre 2001		
Niveau de précision du relevé : Bon		
HAUTEUR (m) : / par rapport : /		
Position : UTM-NGNC	X : 652061	Y : 7544200
	Z Repère : /	Z PHE : 28.10



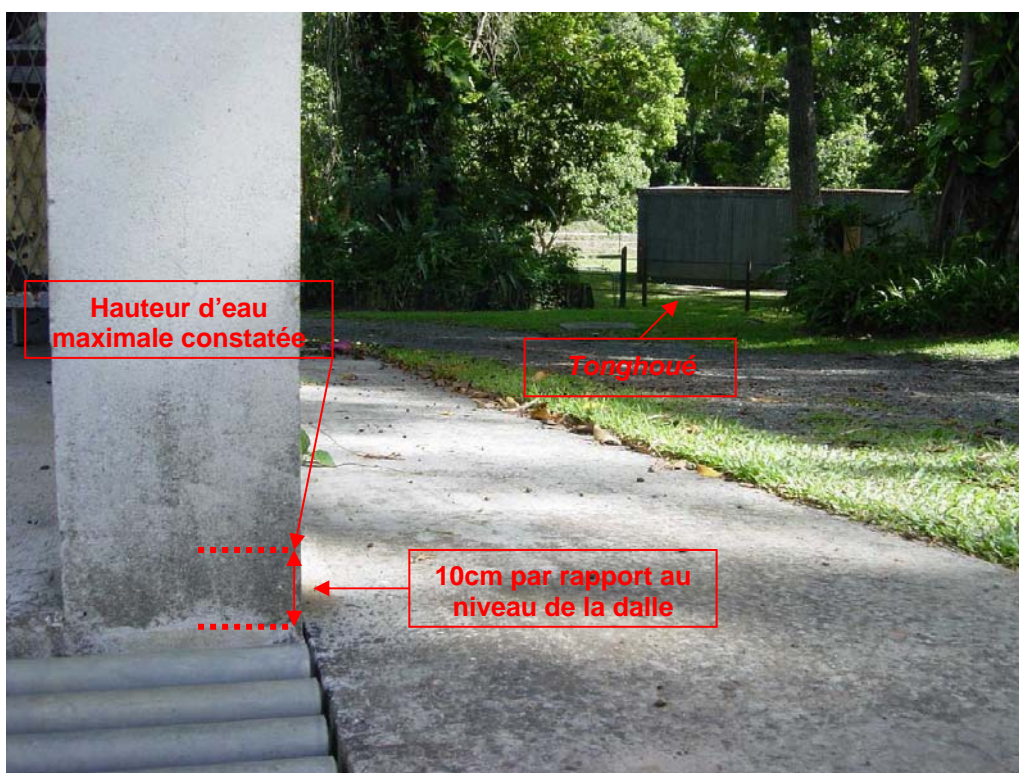
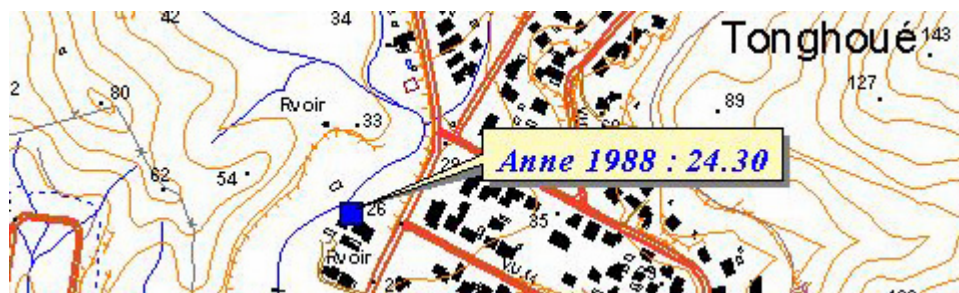


CRUE MAXIMALE HISTORIQUE RECENSEE

Direction des Affaires Vétérinaires, Alimentaires et Rurales
Service de l'eau et des statistiques et études rurales
Observatoire de la ressource en eau



PHE N° : tong_2	Cours d'eau/bassin : Tonghoué	Commune : Dumbéa
Relevé des Plus Hautes Eaux (PHE) : enquête réalisée par E. LAMAND en mai 2004		
Commentaire : Cyclone Anne du 13 janvier 1988		
Niveau de précision du relevé : Bon		
HAUTEUR (m) : 0.10 par rapport : au niveau de la dalle		
Position : UTM-NGNC	X : 652029	Y : 7543960
	Z Repère : 24.20	Z PHE : 24.30



CRUE MAXIMALE HISTORIQUE RECENSEE

Direction des Affaires Vétérinaires, Alimentaires et Rurales
Service de l'eau et des statistiques et études rurales
Observatoire de la ressource en eau

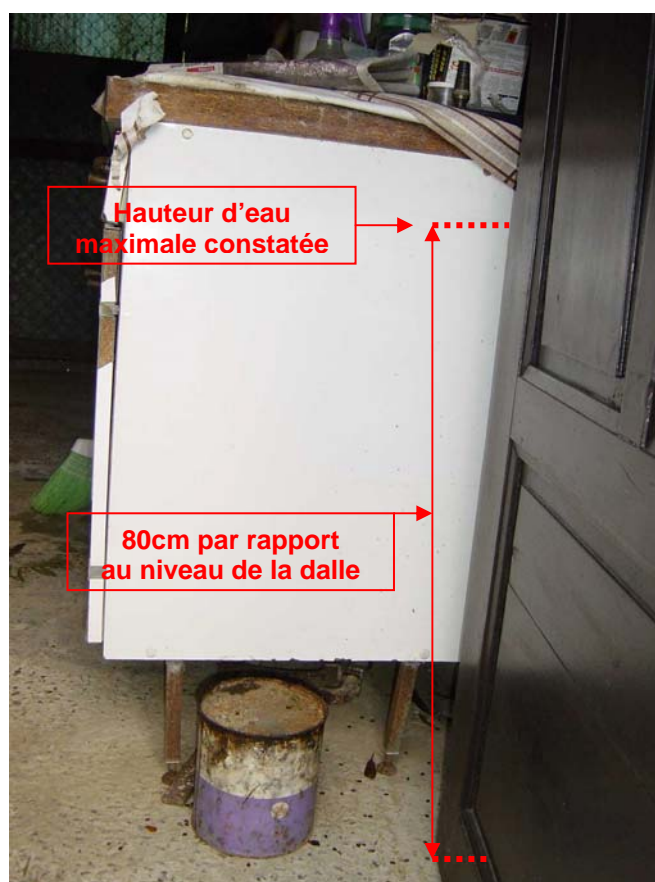
PHE N° : tong_3	Cours d'eau/bassin : Tonghoué	Commune : Dumbéa
Relevé des Plus Hautes Eaux (PHE) : enquête réalisée par E. LAMAND en mai 2004		
Commentaire : Dépression du 2 octobre 2001		
Niveau de précision du relevé : Bon		
HAUTEUR (m) : / par rapport : /		
Position : UTM-NGNC	X : 651883	Y : 7543594
	Z Repère : /	Z PHE : 19.00



CRUE MAXIMALE HISTORIQUE RECENSEE

Direction des Affaires Vétérinaires, Alimentaires et Rurales
Service de l'eau et des statistiques et études rurales
Observatoire de la ressource en eau

PHE N° : tong_4	Cours d'eau/bassin : Tonghoué	Commune : Dumbéa
Relevé des Plus Hautes Eaux (PHE) : enquête réalisée par E. LAMAND en mai 2004		
Commentaire : Dépression du 2 octobre 2001		
Niveau de précision du relevé : Bon		
HAUTEUR (m) : 0.80 par rapport : au niveau de la dalle		
Position : UTM-NGNC	X : 651732	Y : 7543578
	Z Repère : 16.80	Z PHE : 17.60



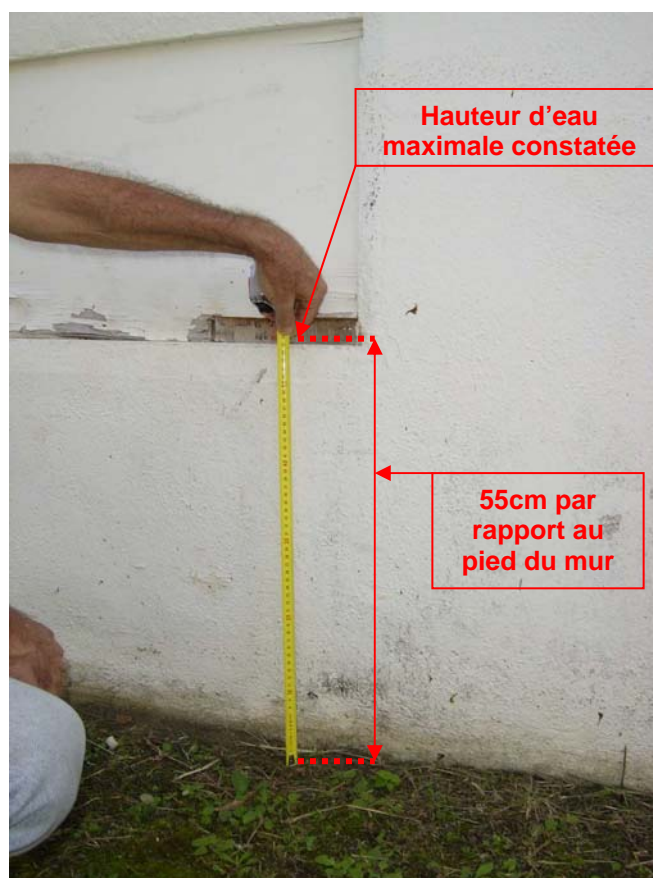


CRUE MAXIMALE HISTORIQUE RECENSEE

Direction des Affaires Vétérinaires, Alimentaires et Rurales
Service de l'eau et des statistiques et études rurales
Observatoire de la ressource en eau



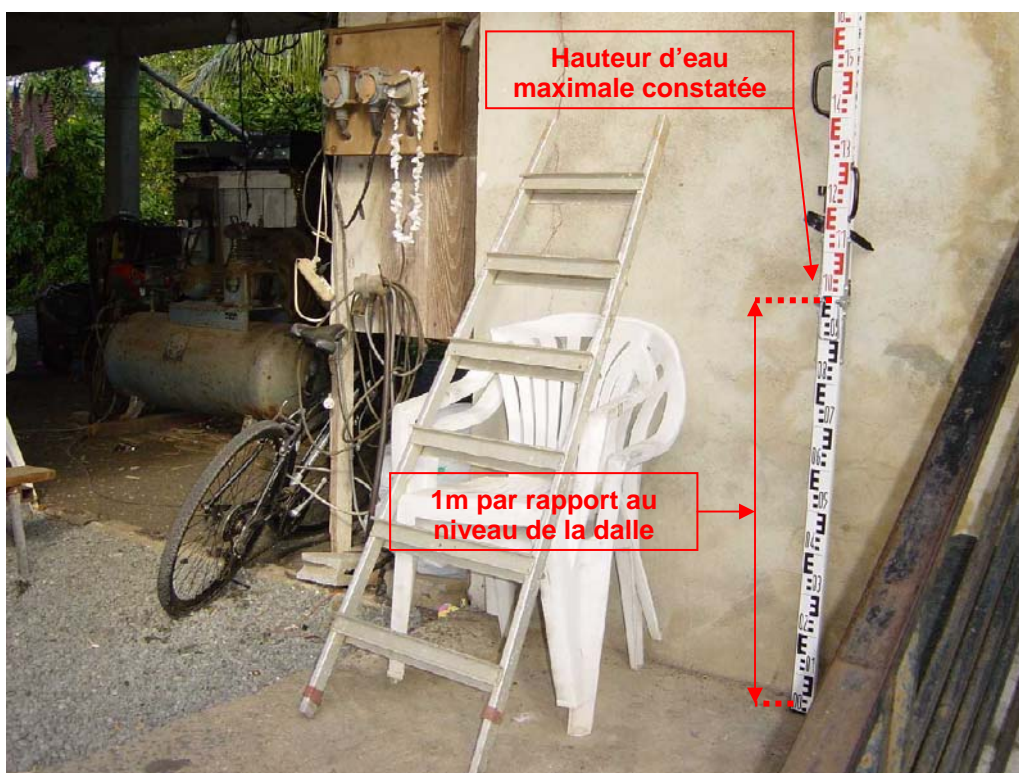
PHE N° : tong_5	Cours d'eau/bassin : Tonghoué	Commune : Dumbéa
Relevé des Plus Hautes Eaux (PHE) : enquête réalisée par E. LAMAND en mai 2004		
Commentaire : Dépression du 2 octobre 2001		
Niveau de précision du relevé : Bon		
HAUTEUR (m) : 0.55 par rapport : au pied du mur		
Position : UTM-NGNC	X : 651873	Y : 7543369
	Z Repère : 14.45	Z PHE : 15.00



CRUE MAXIMALE HISTORIQUE RECENSEE

Direction des Affaires Vétérinaires, Alimentaires et Rurales
Service de l'eau et des statistiques et études rurales
Observatoire de la ressource en eau

PHE N° : tong_6	Cours d'eau/bassin : Tonghoué	Commune : Dumbéa
Relevé des Plus Hautes Eaux (PHE) : enquête réalisée par E. LAMAND en mai 2004		
Commentaire : Cyclone Colleen du 2 février 1969		
Niveau de précision du relevé : Approximatif		
HAUTEUR (m) : 1.00 par rapport : au niveau de la dalle		
Position : UTM-NGNC	X : 651929	Y : 7543150
	Z Repère : 10.90	Z PHE : 11.90



CRUE MAXIMALE HISTORIQUE RECENSEE

Direction des Affaires Vétérinaires, Alimentaires et Rurales
Service de l'eau et des statistiques et études rurales
Observatoire de la ressource en eau

PHE N° : tong_7	Cours d'eau/bassin : Tonghoué	Commune : Dumbéa
Relevé des Plus Hautes Eaux (PHE) : enquête réalisée par E. LAMAND en mai 2004		
Commentaire : Cyclone Colleen du 2 février 1969		
Niveau de précision du relevé : Approximatif		
HAUTEUR (m) : 0.60 par rapport : au niveau du muret		
Position : UTM-NGNC	X : 651885	Y : 7543122
	Z Repère : 11.40	Z PHE : 12.00





CRUE MAXIMALE HISTORIQUE RECENSEE

Direction des Affaires Vétérinaires, Alimentaires et Rurales
Service de l'eau et des statistiques et études rurales
Observatoire de la ressource en eau



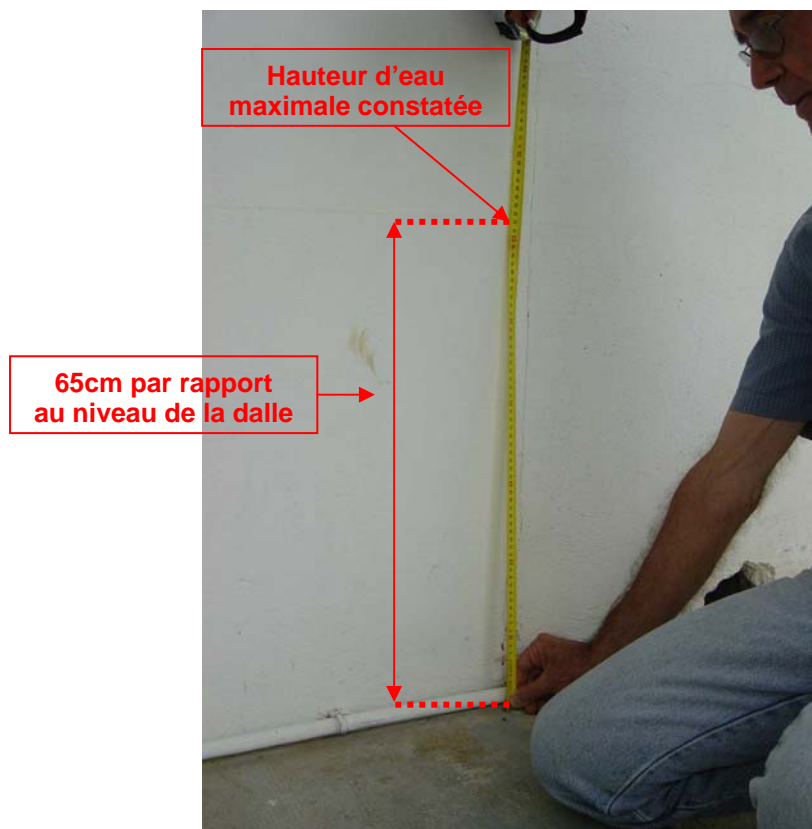
PHE N° : tong_8	Cours d'eau/bassin : Tonghoué	Commune : Dumbéa
Relevé des Plus Hautes Eaux (PHE) : enquête réalisée par E. LAMAND en mai 2004		
Commentaire : Dépression de juillet 2003		
Niveau de précision du relevé : Bon		
HAUTEUR (m) : / par rapport : /		
Position : UTM-NGNC	X : 651550	Y : 7543062
	Z Repère : /	Z PHE : 17.70



CRUE MAXIMALE HISTORIQUE RECENSEE

Direction des Affaires Vétérinaires, Alimentaires et Rurales
Service de l'eau et des statistiques et études rurales
Observatoire de la ressource en eau

PHE N° : tong_9	Cours d'eau/bassin : Tonghoué	Commune : Dumbéa
Relevé des Plus Hautes Eaux (PHE) : enquête réalisée par E. LAMAND en mai 2004		
Commentaire : Dépression de juillet 2003		
Niveau de précision du relevé : Bon		
HAUTEUR (m) : 0.65 par rapport : au niveau de la dalle		
Position : UTM-NGNC	X : 651645	Y : 7543053
	Z Repère : 16.35	Z PHE : 17.00





CRUE MAXIMALE HISTORIQUE RECENSEE

Direction des Affaires Vétérinaires, Alimentaires et Rurales
Service de l'eau et des statistiques et études rurales
Observatoire de la ressource en eau



PHE N° : tong_10	Cours d'eau/bassin : Tonghoué	Commune : Dumbéa
Relevé des Plus Hautes Eaux (PHE) : enquête réalisée par E. LAMAND en mai 2004		
Commentaire : Dépression du 2 octobre 2001		
Niveau de précision du relevé : Bon		
HAUTEUR (m) : 0.20 par rapport : au niveau de la dalle		
Position : UTM-NGNC	X : 651760	Y : 7542873
	Z Repère : 8.80	Z PHE : 9.00





CRUE MAXIMALE HISTORIQUE RECENSEE

Direction des Affaires Vétérinaires, Alimentaires et Rurales
Service de l'eau et des statistiques et études rurales
Observatoire de la ressource en eau



PHE N° : tong_11	Cours d'eau/bassin : Tonghoué	Commune : Dumbéa
Relevé des Plus Hautes Eaux (PHE) : enquête réalisée par E. LAMAND en mai 2004		
Commentaire : Dépression du 2 octobre 2001		
Niveau de précision du relevé : Approximatif		
HAUTEUR (m) : / par rapport : /		
Position : UTM-NGNC	X : 651717	Y : 7542757
	Z Repère : /	Z PHE : 8.00





CRUE MAXIMALE HISTORIQUE RECENSEE

Direction des Affaires Vétérinaires, Alimentaires et Rurales
Service de l'eau et des statistiques et études rurales
Observatoire de la ressource en eau



PHE N° : tong_12	Cours d'eau/bassin : Tonghoué	Commune : Dumbéa
Relevé des Plus Hautes Eaux (PHE) : enquête réalisée par l'ORE en octobre 2001		
Commentaire : Dépression du 2 octobre 2001		
Niveau de précision du relevé : Excellent		
HAUTEUR (m) : / par rapport : /		
Position : UTM-NGNC	X : 651450	Y : 7542400
	Z Repère : /	Z PHE : 5.20

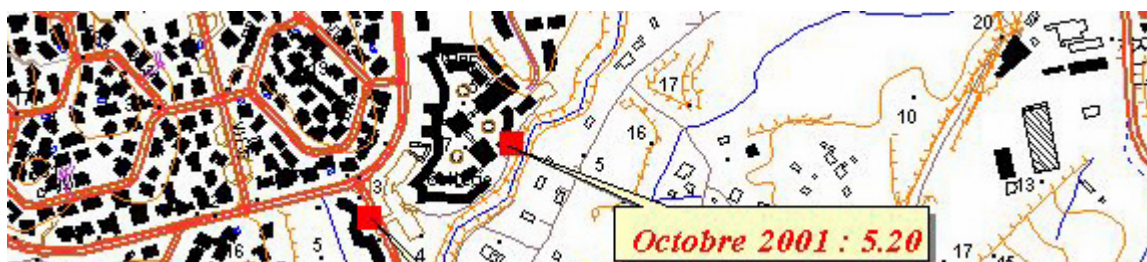


Photo non disponible



CRUE MAXIMALE HISTORIQUE RECENSEE

Direction des Affaires Vétérinaires, Alimentaires et Rurales
Service de l'eau et des statistiques et études rurales
Observatoire de la ressource en eau



PHE N° : tong_13	Cours d'eau/bassin : Tonghoué	Commune : Dumbéa
Relevé des Plus Hautes Eaux (PHE) : enquête réalisée par l'ORE en octobre 2001		
Commentaire : Dépression du 2 octobre 2001		
Niveau de précision du relevé : Excellent		
HAUTEUR (m) : / par rapport : /		
Position : UTM-NGNC	X : 651300	Y : 7542320
	Z Repère : /	Z PHE : 4.60

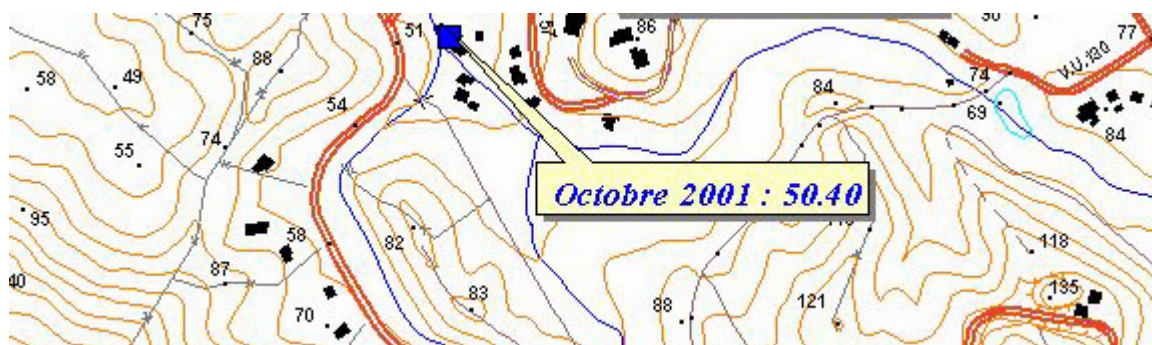


Photo non disponible

CRUE MAXIMALE HISTORIQUE RECENSEE

Direction des Affaires Vétérinaires, Alimentaires et Rurales
Service de l'eau et des statistiques et études rurales
Observatoire de la ressource en eau

PHE N° : ouan_1	Cours d'eau/bassin : Ouanéoué	Commune : Dumbéa
Relevé des Plus Hautes Eaux (PHE) : enquête réalisée par E. LAMAND en mai 2004		
Commentaire : Dépression du 2 octobre 2001		
Niveau de précision du relevé : Bon		
HAUTEUR (m) : 1 par rapport : au niveau de la dalle		
Position : UTM-NGNC	X : 651948	Y : 7546195
	Z Repère : 49.40	Z PHE : 50.40



CRUE MAXIMALE HISTORIQUE RECENSEE

Direction des Affaires Vétérinaires, Alimentaires et Rurales
Service de l'eau et des statistiques et études rurales
Observatoire de la ressource en eau

PHE N° : ouan_2	Cours d'eau/bassin : Ouanéoué	Commune : Dumbéa
Relevé des Plus Hautes Eaux (PHE) : enquête réalisée par E. LAMAND en mai 2004		
Commentaire : Dépression du 2 octobre 2001		
Niveau de précision du relevé : Bon		
HAUTEUR (m) : / par rapport : /		
Position : UTM-NGNC	X : 651917	Y : 7546316
	Z Repère : /	Z PHE : 48.20



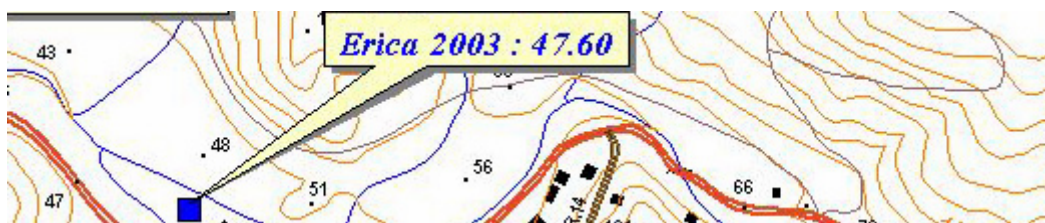


CRUE MAXIMALE HISTORIQUE RECENSEE

Direction des Affaires Vétérinaires, Alimentaires et Rurales
Service de l'eau et des statistiques et études rurales
Observatoire de la ressource en eau



PHE N° : ouan_3	Cours d'eau/bassin : Ouanéoué	Commune : Dumbéa
Relevé des Plus Hautes Eaux (PHE) : enquête réalisée par E. LAMAND en mai 2004		
Commentaire : Cyclone Erica du 14 mars 2003		
Niveau de précision du relevé : Bon		
HAUTEUR (m) : 0.50 par rapport : au pied du poteau		
Position : UTM-NGNC	X : 651863	Y : 7546352
	Z Repère : 47.10	Z PHE : 47.60



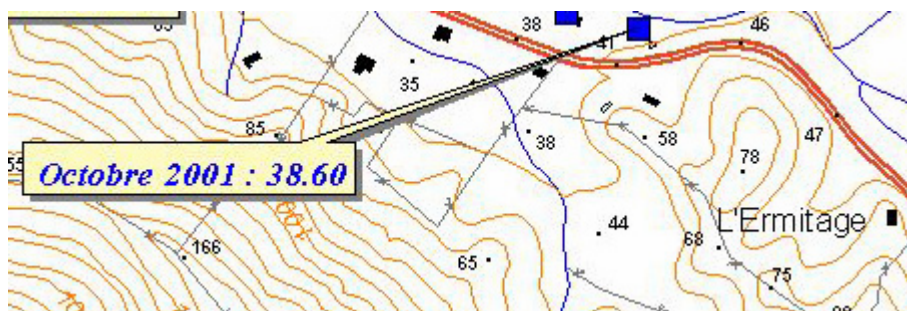


CRUE MAXIMALE HISTORIQUE RECENSEE

Direction des Affaires Vétérinaires, Alimentaires et Rurales
Service de l'eau et des statistiques et études rurales
Observatoire de la ressource en eau



PHE N° : ouan_4	Cours d'eau/bassin : Ouanéoué	Commune : Dumbéa
Relevé des Plus Hautes Eaux (PHE) : enquête réalisée par E. LAMAND en mai 2004		
Commentaire : Dépression du 2 octobre 2001		
Niveau de précision du relevé : Bon		
HAUTEUR (m) : / par rapport : /		
Position : UTM-NGNC	X : 651536	Y : 7546472
Z Repère : /	Z PHE : 38.60	





CRUE MAXIMALE HISTORIQUE RECENSEE

Direction des Affaires Vétérinaires, Alimentaires et Rurales
Service de l'eau et des statistiques et études rurales
Observatoire de la ressource en eau



PHE N° : ouan_5	Cours d'eau/bassin : Ouanéoué	Commune : Dumbéa
Relevé des Plus Hautes Eaux (PHE) : enquête réalisée par E. LAMAND en mai 2004		
Commentaire : Dépression du 2 octobre 2001		
Niveau de précision du relevé : Bon		
HAUTEUR (m) : 0.80 par rapport : au niveau de la dalle		
Position : UTM-NGNC	X : 651459	Y : 7546489
	Z Repère : 37.10	Z PHE : 37.90





CRUE MAXIMALE HISTORIQUE RECENSEE

Direction des Affaires Vétérinaires, Alimentaires et Rurales
Service de l'eau et des statistiques et études rurales
Observatoire de la ressource en eau



PHE N° : ouan_6	Cours d'eau/bassin : Ouanéoué	Commune : Dumbéa
Relevé des Plus Hautes Eaux (PHE) : enquête réalisée par E. LAMAND en mai 2004		
Commentaire : Dépression du 2 octobre 2001		
Niveau de précision du relevé : Bon		
HAUTEUR (m) : 0.32 par rapport : au niveau de la dalle		
Position : UTM-NGNC	X : 651302	Y : 7546550
	Z Repère : 33.18	Z PHE : 33.50





CRUE MAXIMALE HISTORIQUE RECENSEE

Direction des Affaires Vétérinaires, Alimentaires et Rurales
Service de l'eau et des statistiques et études rurales
Observatoire de la ressource en eau



PHE N° : ouan_7	Cours d'eau/bassin : Ouanéoué	Commune : Dumbéa
Relevé des Plus Hautes Eaux (PHE) : enquête réalisée par E. LAMAND en mai 2004		
Commentaire : Dépression du 2 octobre 2001		
Niveau de précision du relevé : Bon		
HAUTEUR (m) : / par rapport : /		
Position : UTM-NGNC	X : 650941	Y : 7547092
Z Repère : /	Z PHE : 24.00	



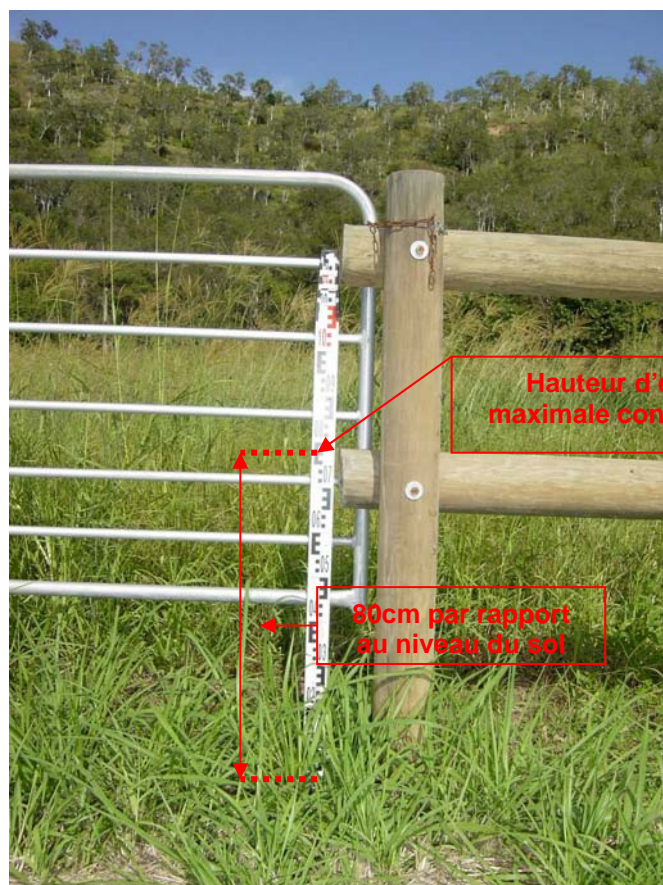
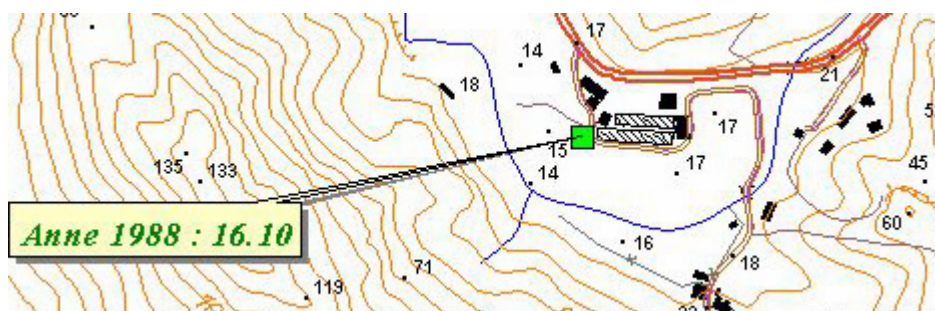


CRUE MAXIMALE HISTORIQUE RECENSEE

Direction des Affaires Vétérinaires, Alimentaires et Rurales
Service de l'eau et des statistiques et études rurales
Observatoire de la ressource en eau



PHE N° : ouan_8	Cours d'eau/bassin : Ouanéoué	Commune : Dumbéa
Relevé des Plus Hautes Eaux (PHE) : enquête réalisée par E. LAMAND en mai 2004		
Commentaire : Cyclone Anne du 13 janvier 1988		
Niveau de précision du relevé : Approximatif		
HAUTEUR (m) : 0.80 par rapport : au niveau du sol		
Position : UTM-NGNC	X : 650514	Y : 7546958
Z Repère : 15.30	Z PHE : 16.10	





CRUE MAXIMALE HISTORIQUE RECENSEE

Direction des Affaires Vétérinaires, Alimentaires et Rurales
Service de l'eau et des statistiques et études rurales
Observatoire de la ressource en eau



PHE N° : ouan_9	Cours d'eau/bassin : Ouanéoué	Commune : Dumbéa
Relevé des Plus Hautes Eaux (PHE) : enquête réalisée par E. LAMAND en mai 2004		
Commentaire : Dépression du 2 octobre 2001		
Niveau de précision du relevé : Approximatif		
HAUTEUR (m) : / par rapport : /		
Position : UTM-NGNC	X : 650492	Y : 7547201
Z Repère : /	Z PHE : 13.40	



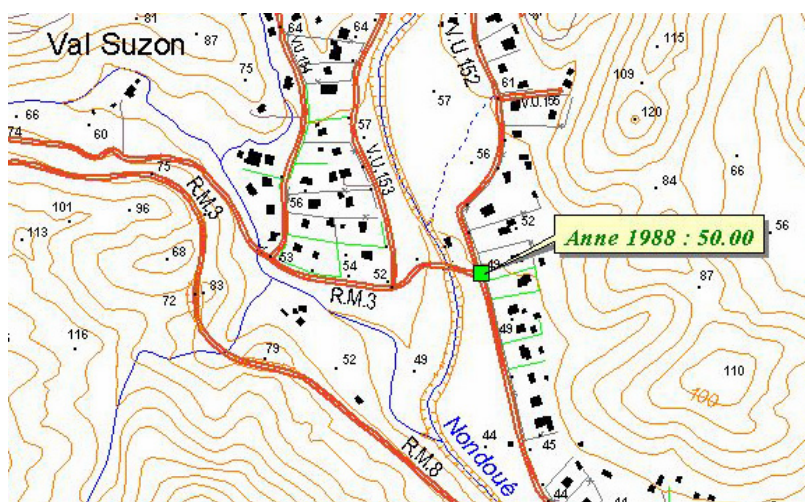


CRUE MAXIMALE HISTORIQUE RECENSEE

Direction des Affaires Vétérinaires, Alimentaires et Rurales
Service de l'eau et des statistiques et études rurales
Observatoire de la ressource en eau



PHE N° : nond_1	Cours d'eau/bassin : Nondoué	Commune : Dumbéa
Relevé des Plus Hautes Eaux (PHE) : enquête réalisée par E. LAMAND en mai 2004		
Commentaire : Cyclone Anne du 13 janvier 1988		
Niveau de précision du relevé : Approximatif		
HAUTEUR (m) : 1.00 par rapport : au niveau de la route		
Position : UTM-NGNC	X : 646500	Y : 7553159
	Z Repère : 49.00	Z PHE : 50.00





CRUE MAXIMALE HISTORIQUE RECENSEE

Direction des Affaires Vétérinaires, Alimentaires et Rurales
Service de l'eau et des statistiques et études rurales
Observatoire de la ressource en eau



PHE N° : nond_2	Cours d'eau/bassin : Nondoué	Commune : Dumbéa
Relevé des Plus Hautes Eaux (PHE) : enquête réalisée par E. LAMAND en mai 2004		
Commentaire : Cyclone Colleen du 2 février 1969		
Niveau de précision du relevé : Approximatif		
HAUTEUR (m) : / par rapport : /		
Position : UTM-NGNC	X : 646880	Y : 7552622
	Z Repère : /	Z PHE : 37.70



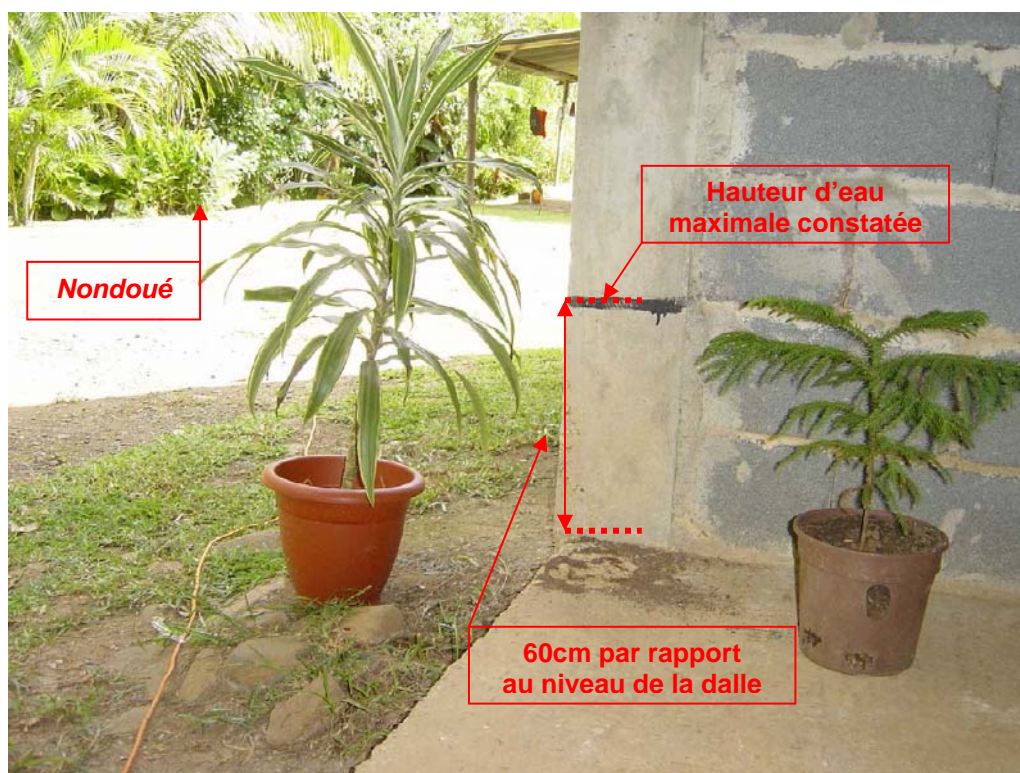


CRUE MAXIMALE HISTORIQUE RECENSEE

Direction des Affaires Vétérinaires, Alimentaires et Rurales
Service de l'eau et des statistiques et études rurales
Observatoire de la ressource en eau



PHE N° : nond_3	Cours d'eau/bassin : Nondoué	Commune : Dumbéa
Relevé des Plus Hautes Eaux (PHE) : enquête réalisée par E. LAMAND en mai 2004		
Commentaire : Cyclone Erica du 14 mars 2003		
Niveau de précision du relevé : Bon		
HAUTEUR (m) : 0.60 par rapport : au niveau de la dalle		
Position : UTM-NGNC	X : 646887	Y : 7552664
	Z Repère : 37.10	Z PHE : 37.70





CRUE MAXIMALE HISTORIQUE RECENSEE

Direction des Affaires Vétérinaires, Alimentaires et Rurales
Service de l'eau et des statistiques et études rurales
Observatoire de la ressource en eau



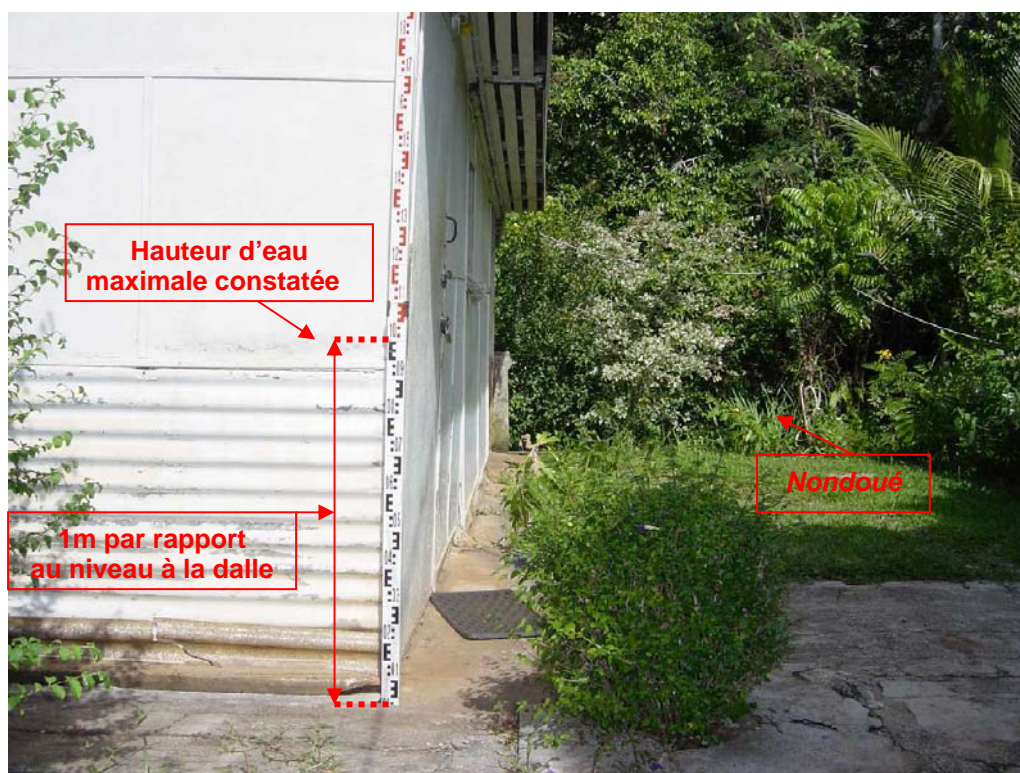
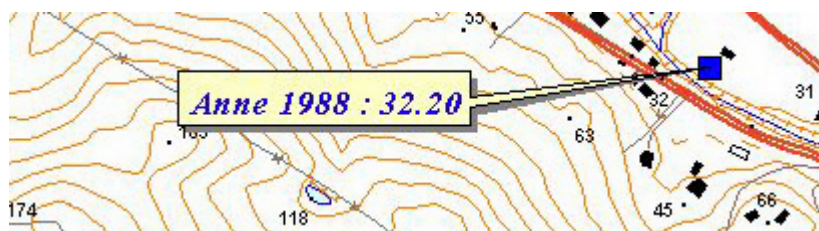
PHE N° : nond_4	Cours d'eau/bassin : Nondoué	Commune : Dumbéa
Relevé des Plus Hautes Eaux (PHE) : enquête réalisée par E. LAMAND en mai 2004		
Commentaire : Cyclone Béti du 25 mars 1996		
Niveau de précision du relevé : Bon		
HAUTEUR (m) : / par rapport : /		
Position : UTM-NGNC	X : 647270	Y : 7552478
	Z Repère : /	Z PHE : 33.30



CRUE MAXIMALE HISTORIQUE RECENSEE

Direction des Affaires Vétérinaires, Alimentaires et Rurales
Service de l'eau et des statistiques et études rurales
Observatoire de la ressource en eau

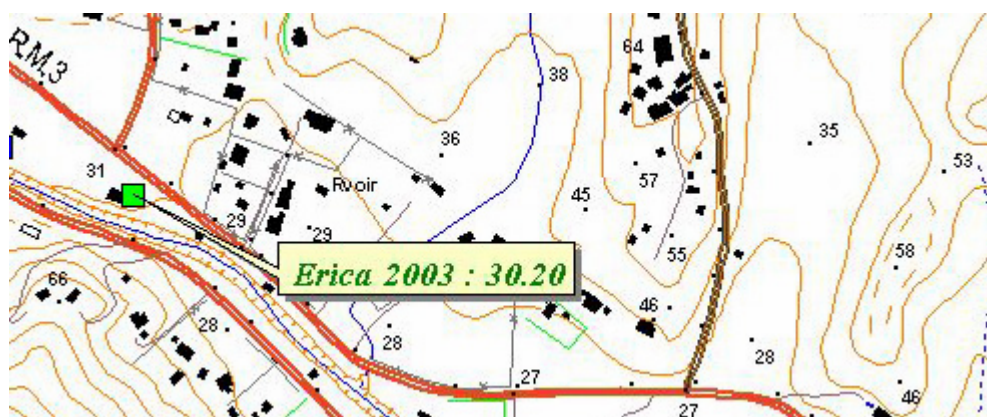
PHE N° : nond_5	Cours d'eau/bassin : Nondoué	Commune : Dumbéa
Relevé des Plus Hautes Eaux (PHE) : enquête réalisée par E. LAMAND en mai 2004		
Commentaire : Cyclone Anne du 13 janvier 1988		
Niveau de précision du relevé : Bon		
HAUTEUR (m) : 1.00 par rapport : au niveau de la dalle		
Position : UTM-NGNC	X : 647374	Y : 7552373
	Z Repère : 31.20	Z PHE : 32.20



CRUE MAXIMALE HISTORIQUE RECENSEE

Direction des Affaires Vétérinaires, Alimentaires et Rurales
Service de l'eau et des statistiques et études rurales
Observatoire de la ressource en eau

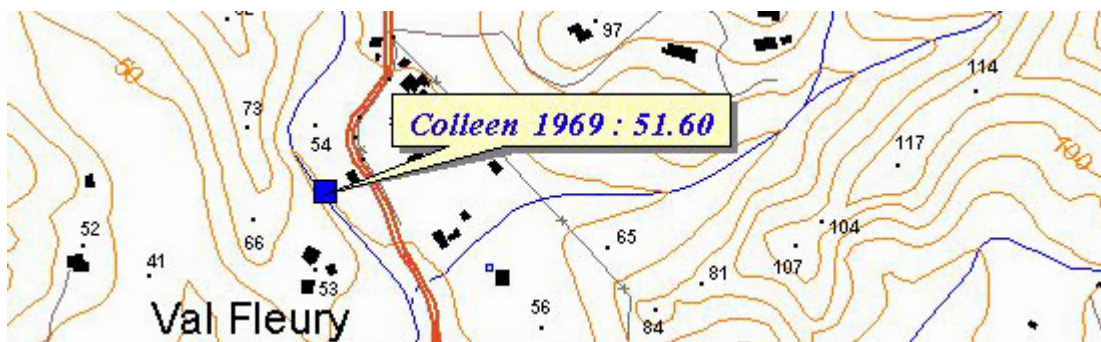
PHE N° : nond_6	Cours d'eau/bassin : Nondoué	Commune : Dumbéa
Relevé des Plus Hautes Eaux (PHE) : enquête réalisée par E. LAMAND en mai 2004		
Commentaire : Cyclone Erica du 14 mars 2003		
Niveau de précision du relevé : Approximatif		
HAUTEUR (m) : / par rapport : /		
Position : UTM-NGNC	X : 647514	Y : 7552322
	Z Repère : /	Z PHE : 30.20



CRUE MAXIMALE HISTORIQUE RECENSEE

Direction des Affaires Vétérinaires, Alimentaires et Rurales
Service de l'eau et des statistiques et études rurales
Observatoire de la ressource en eau

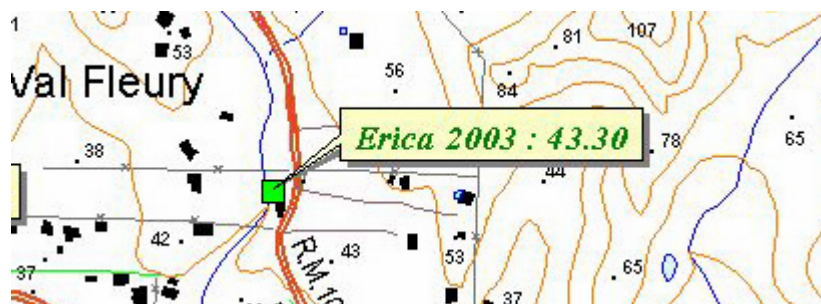
PHE N° : fleu_1	Cours d'eau/bassin : Val Fleuri	Commune : Dumbéa
Relevé des Plus Hautes Eaux (PHE) : enquête réalisée par E. LAMAND en mai 2004		
Commentaire : Cyclone Colleen du 2 février 1969		
Niveau de précision du relevé : Bon		
HAUTEUR (m) : 1.10 par rapport : au niveau du sol		
Position : UTM-NGNC	X : 647339	Y : 7553024
Z Repère : 50.50	Z PHE : 51.60	



CRUE MAXIMALE HISTORIQUE RECENSEE

Direction des Affaires Vétérinaires, Alimentaires et Rurales
Service de l'eau et des statistiques et études rurales
Observatoire de la ressource en eau

PHE N° : fleu_2	Cours d'eau/bassin : Val Fleuri	Commune : Dumbéa
Relevé des Plus Hautes Eaux (PHE) : enquête réalisée par E. LAMAND en mai 2004		
Commentaire : Cyclone Erica du 14 mars 2003		
Niveau de précision du relevé : Approximatif		
HAUTEUR (m) : / par rapport : /		
Position : UTM-NGNC	X : 647437	Y : 7552774
	Z Repère : /	Z PHE : 43.30



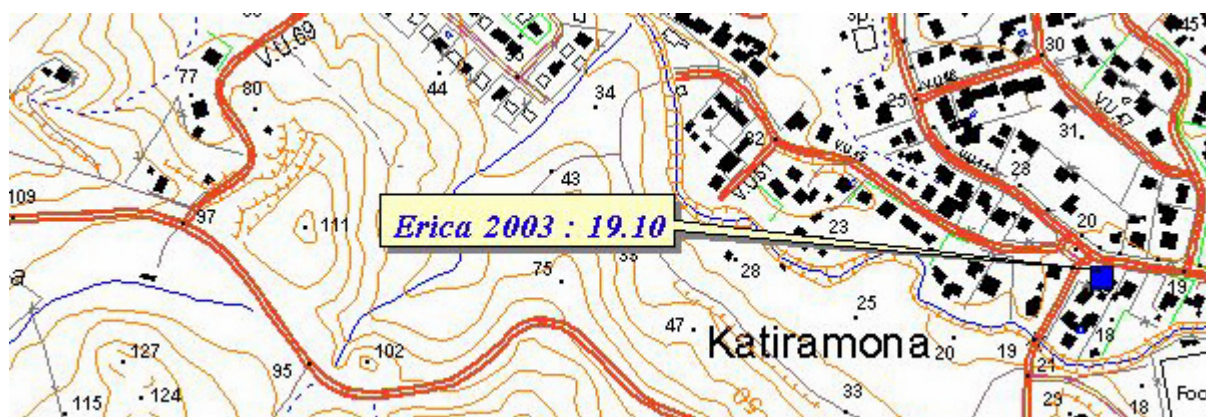


CRUE MAXIMALE HISTORIQUE RECENSEE

Direction des Affaires Vétérinaires, Alimentaires et Rurales
Service de l'eau et des statistiques et études rurales
Observatoire de la ressource en eau



PHE N° : ponc_1	Cours d'eau/bassin : Affluent de la Nondoué	Commune : Dumbéa
Relevé des Plus Hautes Eaux (PHE) : enquête réalisée par E. LAMAND en mai 2004		
Commentaire : Cyclone Erica du 14 mars 2003		
Niveau de précision du relevé : Bon		
HAUTEUR (m) : / par rapport : /		
Position : UTM-NGNC	X : 647621	Y : 7550914
	Z Repère : /	Z PHE : 19.10





CRUE MAXIMALE HISTORIQUE RECENSEE

Direction des Affaires Vétérinaires, Alimentaires et Rurales
Service de l'eau et des statistiques et études rurales
Observatoire de la ressource en eau



PHE N° : ponc_2	Cours d'eau/bassin : Affluent de la Nondoué	Commune : Dumbéa
Relevé des Plus Hautes Eaux (PHE) : enquête réalisée par E. LAMAND en mai 2004		
Commentaire : Cyclone Erica du 14 mars 2003		
Niveau de précision du relevé : Bon		
HAUTEUR (m) : / par rapport : /		
Position : UTM-NGNC	X : 647759	Y : 7550872
	Z Repère : /	Z PHE : 16.30



IV CONCLUSION :

La recherche bibliographique a montré que la qualité des informations recueillies ne permet pas d'apporter d'information précise sur les niveaux d'eau.

L'enquête de terrain montre que les souvenirs de la population remontent rarement au-delà des derniers événements marquants et il est difficile d'avoir des informations datant de plus de 10 ou 15 ans même chez les personnes les plus âgées. Dans les secteurs récemment urbanisés, il a été très difficile d'obtenir des informations sur des événements météorologiques anciens. Il a été très difficile de trouver des témoignages sur des événements anciens dans des zones peu habitées à l'époque.

V ANNEXE:

1-Cartes de synthèse :

Les cartes de synthèse à l'échelle du 1/10000 sont jointes en annexe du présent rapport.