

BILAN DES ACTIONS DE REVEGETALISATION VNC - ANNEE 2019



Plantation de maquis sur le site de « la mine des Japonais », Goro, Juin 2019

Vale Nouvelle-Calédonie SAS
Société par Actions Simplifiée au capital de 426 330 600,60 € - Siège social 38 rue du Colisée 75008 Paris
Etablissement secondaire : Usine du Grand Sud, route de Kwa Neïe, Prony – 98810 MONT-DORE
Adresse postale : Immeuble Malawi – 52, avenue Maréchal Foch - BP 218 – 98845 NOUMEA CEDEX, Nouvelle-Calédonie
Tel : +687 23.50.00 – Fax : +687 23.50.75
Immatriculée sous le n° 313 954 570 R.C.S Paris – n° 82 B 085 696 R.C.S Nouméa
APE 24.45Z – TVA Intra-communautaire : FR27313954570
Vale Nouvelle-Calédonie est une société de droit français, détenue conjointement par Vale Canada limited, Sumic Nickel Netherlands B.V. et la Société de Participation Minière du Sud Calédonien SAS

TABLE DES MATIERES

1. PLANTATIONS COMPENSATOIRES DE MAQUIS MINIER.....	4
1.1. ARRETE N°2861-2016/ARR/DENV : PLANTATION DE MAQUIS MINER SUR LA « MINE DES JAPONAIS », CONCESSION « CASCADE », YATÉ.....	4
1.2. ARRETE N° 2848-2013/ARR/DENV DU 07 NOVEMBRE 2013 : PLANTATION DE MAQUIS MINIER ET D'ENRICHISSEMENT DE MAQUIS DEGRADE AU NIVEAU DE ZONES BRULEES DU SITE DE « LA LAVERIE »	5
2. LES PLANTATIONS COMPENSATOIRES D'ENRICHISSEMENT FORESTIER OU D'ESPECES RARES.....	5
2.....	5
2.1. ARRETE N°1839-2015/ARR/DENV : PLANTATION D'ENRICHISSEMENT FORESTIER SUR « INVASION 5 ».....	5
2.2. ARRETE N°1172-2013/ARR/DENV : PLANTATIONS D'ENRICHISSEMENT FORESTIER EN BORDURE DE LA RESERVE TERRESTRE PROVINCIALE DU PIC DU GRAND KAORI.	6
2.3. ARRETE N°887-2016/ARR/DENV : PLANTATION D'ENRICHISSEMENT FORESTIER AU NORD DU SMLT	7
2.4. ARRETE 460-2016/ARR/DIMENC : PLANTATION D'ENRICHISSEMENT FORESTIER A CHENE GOMME.....	7
3. PROGRAMME DE RESTAURATION ECOLOGIQUE AU SEIN DU PPRB.....	8
4. HYDROSEEDING SUR LES TALUS NORD DE LA VERSE « SMLT ».	9
5. LES OPERATIONS DE RECOLTES.	10
6. ANNEXE I : CARTES DES ZONES DE RECOLTES ET DES ZONES REVEGETALISEES	11
7. ANNEXE II : TABLEAUX RECAPITULATIFS.....	22
Figure 1 : Carte des zones de récoltes VNC	12
Figure 2 : Carte des plantations sur la « Mine des Japonais » relatifs l'arrêté n°2861-2016/ARR/DENV, concession « CASCADE », Yaté.	13
Figure 3 : Carte des travaux de plantations relatifs à l'arrêté n° 2848-2013/ARR/DENV sur le site de « la Laverie », 2019	14
Figure 4 : Carte des travaux d'enrichissements forestiers relatifs à l'arrêté n°2166-2015/ARR/DENV sur « INVASION 5 », 2019.	15
Figure 5 : Carte des travaux d'enrichissements forestier relatifs à l'arrêté 1172-2013/ARR/DENV, 2019.	16
Figure 6 : Carte des travaux compensatoires relatifs à l'arrêté n°887-2016/ARR/DENV au nord du SMLT, 2019.	17
Figure 7 : Carte des travaux compensatoires relatifs à l'arrêté 460-2016/ARR/DIMENC sur la concession VNC AS3, 2019.	18

Figure 8 : Carte des travaux de plantations de maquis relatifs à l'arrêté 2848-2013/ARR/DENV, PPRB, 2019.	19
Figure 9 : Carte des travaux de plantations sur la CPKE, 2019.	20
Figure 10 : Carte des travaux d'hydroseeding réalisés sur les talus ouest de la verse SMLT, 2019.	21
Figure 11 : Tableau récapitulatif des surfaces revégétalisées en 2019 par le service Préservation de la Biodiversité de VNC	23
Figure 12 : Tableau récapitulatif des plants utilisés lors de la campagne de revégétalisation VNC 2019 .	25
Figure 13 : Tableau récapitulatif des récoltes effectuées lors de la saison 2018-2019 par VNC sur le Plateau de Goro	27

INTRODUCTION

Le présent rapport dresse le bilan des actions de revégétalisation menées en 2019 par le service « Préservation de l'environnement » de VNC. Ces actions s'inscrivent dans le cadre des engagements de la société vis-à-vis de la préservation de la biodiversité du Grand Sud néo-calédonien et de limitation des impacts sur l'environnement par l'activité minière et industrielle en accord avec la démarche « ERC » (Eviter Réduire Compenser).

En 2019, on peut distinguer plusieurs types d'opérations de revégétalisation :

- Les plantations dites « compensatoires » de maquis minier. Elles visent à apporter une compensation aux défrichements opérés par VNC dans le cadre de son développement. Le total des surfaces compensatoires est déterminé par la Direction de l'Environnement (DENV) de la Province Sud et inscrit dans des arrêtés provinciaux. Afin d'apporter de l'additionnalité écologique, elles doivent se faire en dehors de la zone d'emprise de VNC et présenter une densité d'environ 1 plant/m².
- Les plantations compensatoires d'enrichissement forestier ou d'espèces rares. Ces plantations font également partie des mesures compensatoires inhérentes aux arrêtés provinciaux. Elles répondent à un impact causé lors du développement de VNC sur des formations forestières ou sur des espèces rares. Les espèces employées ici seront plutôt des espèces forestières et/ou rares, et les densités de plantation de 1 plant/10m².
- Le programme de réhabilitation de 100 hectares de zones dénudées au sein du Parc Provincial de la Rivière Bleue (PPRB). Il s'inscrit dans le cadre de la compensation prescrite dans l'arrêté 2848-2013/ARR/DENV du 07 novembre 2013. VNC est ici le maître d'œuvre unique et le maître d'ouvrage en partenariat avec l'Association Reboisement.
- Des travaux d'ensemencement hydraulique ou hydroseeding dans le cadre de la réhabilitation de la verse SMLT sur le site minier VNC.

Les différentes modalités de plantation utilisent la même quantité et qualité d'amendement : un mélange d'engrais minéral (Nutricot 700 jours) et d'hydro rétenteur appliqué à la trouaison.

Le tableau « Bilan des actions de revégétalisation 2019 » en annexe synthétise ses actions par arrêtés.

Le présent rapport fait également le bilan de la campagne de récoltes 2018-2019 de semences de plantes du Grand Sud. Ces récoltes ont pour but de fournir les graines nécessaires au programme de production de plantes endémiques de la pépinière VNC, mais également les travaux d'ensemencement. Les récoltes s'effectuent dans un périmètre incluant le plateau de Goro et délimité au Sud par Port Boisé et au Nord par le col de N'Go (**Figure 1**). Les réserves naturelles provinciales sont également incluses dans ce périmètre, les agents VNC bénéficiant de permis de récolte adéquats.

1. PLANTATIONS COMPENSATOIRES DE MAQUIS MINIER.

En 2019, les surfaces réhabilitées par du maquis miniers étaient inscrites dans 2 arrêtés provinciaux différents :

1.1. Arrêté n°2861-2016/ARR/DENV : Plantation de maquis miner sur la « Mine des Japonais », concession « CASCADE », Yaté.

Le site de la « Mine des Japonais » est une ancienne exploitation de fer situé sur la concession VNC « CASCADE » (**Figure 2**). Cette mine est à l'abandon depuis les années 1940. A l'initiative du Fond Nickel (DIMENC), un partenariat s'est développé autour de la réhabilitation de ce site :

- Le Fond Nickel s'est chargé de l'étude et de la réalisation des travaux de gestion des eaux sur l'ensemble du site
- Le Fond, VNC et la SLN se sont accordés sur un ensemble de zones à réhabiliter
- VNC s'est chargé des travaux de plantation au titre de la compensation relative à l'arrêté 2166-2015/ARR/DENV en accord avec la DENV.

Les travaux représentent environ 3.7 hectares de plantations réparties sur les talus et plateformes au sud du site (**Figure 2**). 37 086 plants de 30 espèces ont été nécessaires à la réalisation de ces travaux effectués entre juin et juillet 2019.



Photo 1 et 2 : Travaux de plantation sur « la mine des japonais », juin 2019.

**1.2. Arrêté n° 2848-2013/ARR/DENV du 07 novembre 2013 :
Plantation de maquis minier et d'enrichissement de maquis
dégradé au niveau de zones brûlées du site de « la Laverie »**

Les travaux se sont déroulés sur les zones précédemment brûlées autour du site de la « Laverie » (**Figure 3**). Il s'agissait de réhabiliter des zones dégradées par de précédents incendies et d'enrichir des zones de maquis dénudé. 6 hectares ont pu être ainsi plantés sur ce site en juillet 2019.

Photo 3 : Chantier de plantation autour du lieu-dit de « La Laverie », juillet 2019.

2. LES PLANTATIONS COMPENSATOIRES D'ENRICHISSEMENT FORESTIER OU D'ESPECES RARES.

**2.1. Arrêté n°1839-2015/ARR/DENV : Plantation d'enrichissement
forestier sur « INVASION 5 ».**

Les travaux de plantations réalisés en 2019 à hauteur de 4.6 hectares (**Figure 4**) viennent compléter ceux opérés entre 2016 et 2018 (3.2 hectares). En plus du patch forestier précédemment enrichi, un effort particulier a été apporté sur les zones dénudées en aval. Il s'agit ici de protéger les lisières en apportant sur le long terme un maquis dense. Près de 17 866 plants d'espèces forestières et cicatriciennes ont été utilisés sur ce chantier en avril 2019.



Photo 4 & 5 : Exemple de plantes utilisées en enrichissement forestier sur « INVASION 5 ».

2.2. Arrêté n°1172-2013/ARR/DENV : Plantations d'enrichissement forestier en bordure de la réserve terrestre provinciale du Pic du Grand Kaori.

Conformément aux mesures prescrites dans l'arrêté provincial **n°1172-2013/ARR/DENV**, un total de 30 hectares de plantations d'enrichissement forestier doit être réalisé sur les concessions AS2, AS3 et AS7. Comme en 2018, les travaux de plantation se sont poursuivis sur la concession AS 3 en bordure de la réserve naturelle du Pic du Grand Kaori (**Figure 5**). Près de 5 hectares d'enrichissement forestier ont été effectués à l'aide de 4 334 plants de 19 espèces différentes.



Photo 6 : Plantation en bordure du Pic du Grand Kaori, mars 2019.

2.3. Arrêté n°887-2016/ARR/DENV : Plantation d'enrichissement forestier au nord du SMLT

Dans le cadre de la compensation des travaux dit de « SMLT – PHASE 2B », VNC s'est engagé à enrichir un patch forestier dominé par des espèces de *Cordia*. Cette zone est comprise dans un ensemble forestier très fragmenté ayant fait l'objet de plusieurs travaux de ce type depuis 2010.

En 2019, 2 hectares de maquis paraforestier ont pu être enrichi (**Figure 6**). A noter que plusieurs *Pandanus lacuum*, espèce classée comme EN par l'IUCN, y ont été transplantés depuis la fosse minière. En effet, les botanistes du service Préservation de la biodiversité ont identifié la zone comme propice à leur implantation et motivé ce choix.

2.4. Arrêté 460-2016/ARR/DIMENC : Plantation d'enrichissement forestier à chêne gomme.

Suite à la découverte d'un impact sur les formations à Chênes gomme voisines de l'usine causé par des émissions accidentelles aiguës de SO₂, un programme de mesures compensatoires a été exigé par

la DENV. Dans un premier temps, VALE NC a réhabilité en 2014 3 sites proches des zones impactées. En 2015, une plantation d'enrichissement d'un massif à chêne gomme situé sur le versant Est du massif du Pic du Grand Kaori fut mené. En 2016, un nouveau programme de 50 hectares portant sur le massif paraforestier situé au nord-est de la Plaine des Lacs a été lancé. En tenant compte des opérations antérieures, environ 43 hectares restent à planter.

En 2019, 3.1 Hectares de chênes gomme et d'espèces cicatricielles de forêts ont été enrichi autour d'un patch à chêne gomme sur la concession VNC « AS3 » (**Figure 7**).



Photo 7 : Planteurs de la société sous-traitante Goro Mines sur l'aire de stockage des plantes du chantier.

3. PROGRAMME DE RESTAURATION ECOLOGIQUE AU SEIN DU PPRB.

Inscrit dans le cadre de l'arrêté provincial n° 2848-2013/ARR/DENV du 07 novembre 2013, ce programme porte sur la restauration de 90 hectares de zones dénudées et 10 hectares d'enrichissement forestier.

Etabli à partir d'un travail de reconnaissance par photo satellites, visites de terrain et discussions avec le personnel du Parc, de grandes zones de travaux ont été définies dont notamment la « Ride de Guépyville ». Bien qu'ici maître d'ouvrage sur ce projet, VNC est également maître d'œuvre (cartographie et dimensionnement, évaluation des besoins, rédaction du cahier des charges, interface avec le prestataire réalisant les plantations) avec l'Association Reboisement (budget, choix du prestataire).

En 2019, environ 10 hectares de zones dénudées et de maquis très dégradés ont été revégétalisés avec 99 976 plants de 40 espèces (**Figure 8**).



Photo 8 et 9 : Plantation sur les hauteurs de Guépyville, PPRB juin 2019.

4. TRAVAUX DE REHABILITATION INTERNE.

4.1. Plantation de maquis minier sur la Carrière de Péridotite de la Kwé Est.

Suite à la reprise des travaux sur la carrière, engendrant la destruction de zone revégétalisées précédemment, de nouvelles plantations ont eu lieu en 2019. Une partie du top-soil utilisés les années précédentes a pu être réutilisé à cet effet.

En tout, 2 700 m² ont ainsi été replanté en 2019 (**Figure 9**).

4.2. Hydroseeding sur les talus Nord de la verse « SMLT ».

La revégétalisation de la verse SMLT intervient dans le cadre des engagements de VNC à réhabiliter son site minier. A ce titre, le service « Préservation de la biodiversité » et le département Mine travaillent en étroite collaboration afin de mener à bien cet objectif. Ainsi, alors que la verse est toujours en construction, la Mine travaille à sa réhabilitation au fur et à mesure de l'avancée des travaux. Ceci passe notamment par l'épandage de top-soil issu des défrichements sur les talus achevés. Une fois cette opération terminée, le service « Préservation » peut ainsi les revégétaliser via la technique de semi hydraulique ou hydroseeding.

En 2019, l'entreprise sous-traitante « SIRAS PACIFIQUE » a procédé à la pose de géofiliers en toile de jute. Ces filets vont garantir une meilleure tenue du semi sur les talus mais

également protéger ces derniers de l'érosion. Dans la foulée, SIRAS PACIFIQUE a réalisé le semi, employant un mélange d'engrais, de mulch et d'un cocktail de 20 espèces de maquis minier.

2 hectares de talus ont pu être ainsi revégétalisés sur le SMLT en 2019 (Figure 10).

Photo 10 : Réalisation de semi hydraulique sur les talus de la verse SMLT, mai 2019.

5. LES OPERATIONS DE RECOLTES.

Les récoltes sont assurées par le personnel du service « Préservation de l'environnement » tout au long de l'année. Ainsi, la campagne 2018-2019 a permis de récolter **339,4 kg de fruits de 80 espèces différentes**.



Photo 9 : Triage de graines à la pépinière VNC.

6. ANNEXE I : Cartes des zones de récoltes et des zones revégétalisées

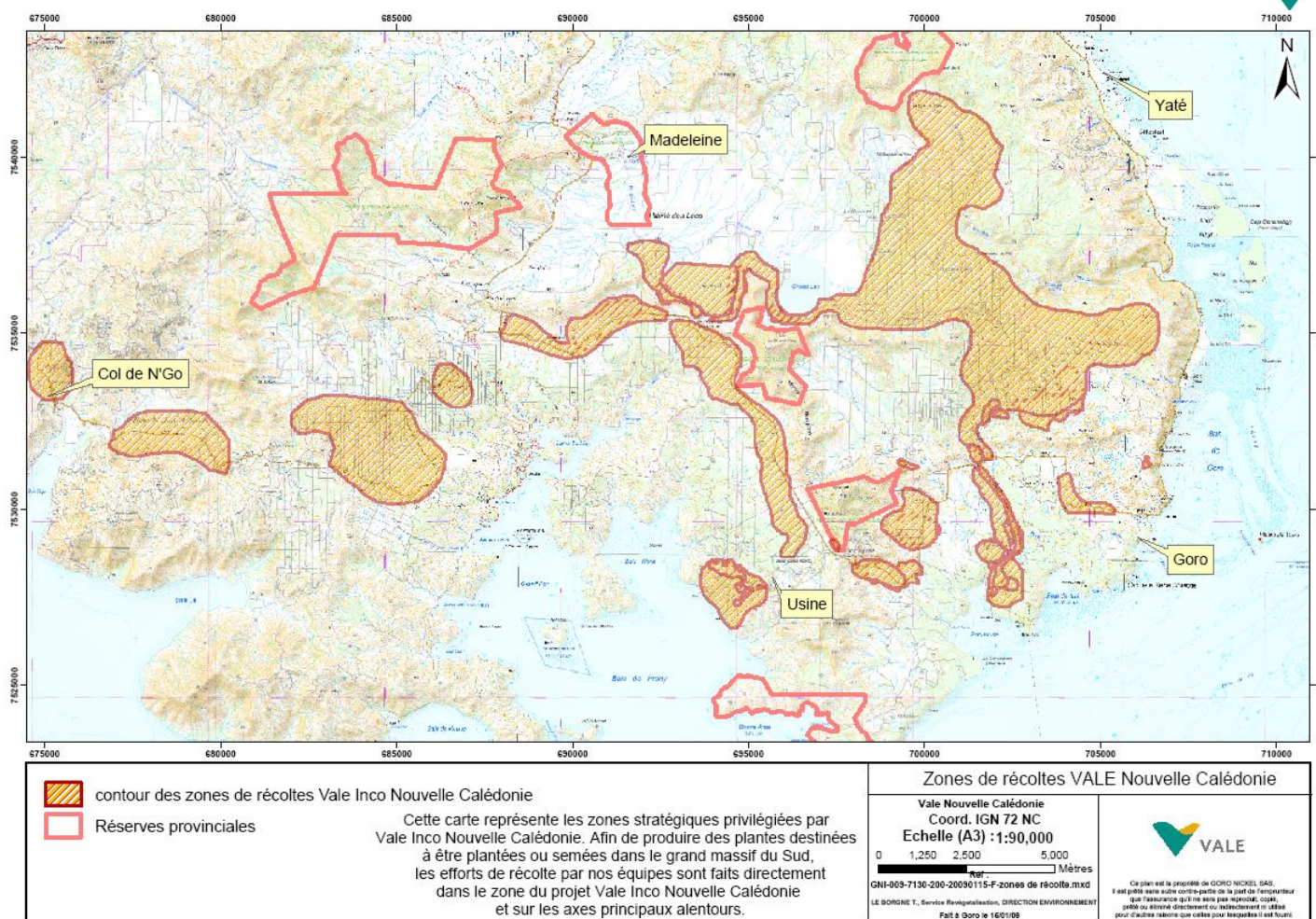


Figure 1 : Carte des zones de récoltes VNC

Vale Nouvelle-Calédonie SAS
 Société par Actions Simplifiée au capital de 426 330 600,60 € - Siège social 38 rue du Colisée 75008 Paris
 Etablissement secondaire : Usine du Grand Sud, route de Kwa Neïe, Prony – 98810 MONT-DORE
 Adresse postale : Immeuble Malawi – 52, avenue Maréchal Foch - BP 218 – 98845 NOUMEA CEDEX, Nouvelle-Calédonie
 Tel : +687 23.50.00 – Fax : +687 23.50.75

Immatriculée sous le n° 313 954 570 R.C.S Paris – n° 82 B 085 696 R.C.S Nouméa
 APE 24.45Z – TVA Intra-communautaire : FR27313954570

Vale Nouvelle-Calédonie est une société de droit français, détenue conjointement par Vale Canada limited, Sumic Nickel Netherlands B.V. et la Société de Participation Minière du Sud Calédonien SAS



Figure 2 : Carte des plantations sur la « Mine des Japonais » relatifs l'arrêté n°2861-2016/ARR/DENV, concession « CASCADE », Yaté.

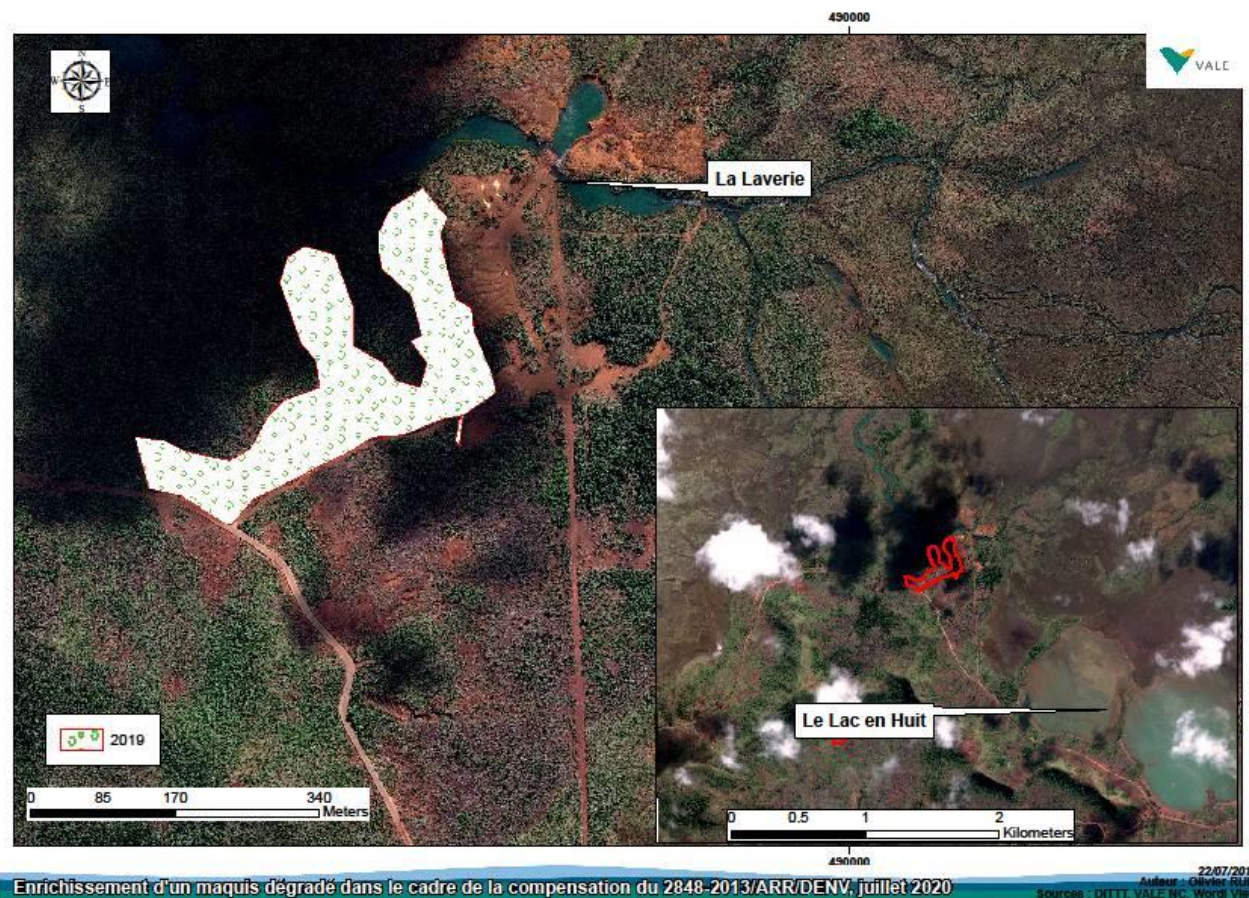


Figure 3 : Carte des travaux de plantations relatifs à l'arrêté n° 2848-2013/ARR/DENV sur le site de « la Laverie », 2019

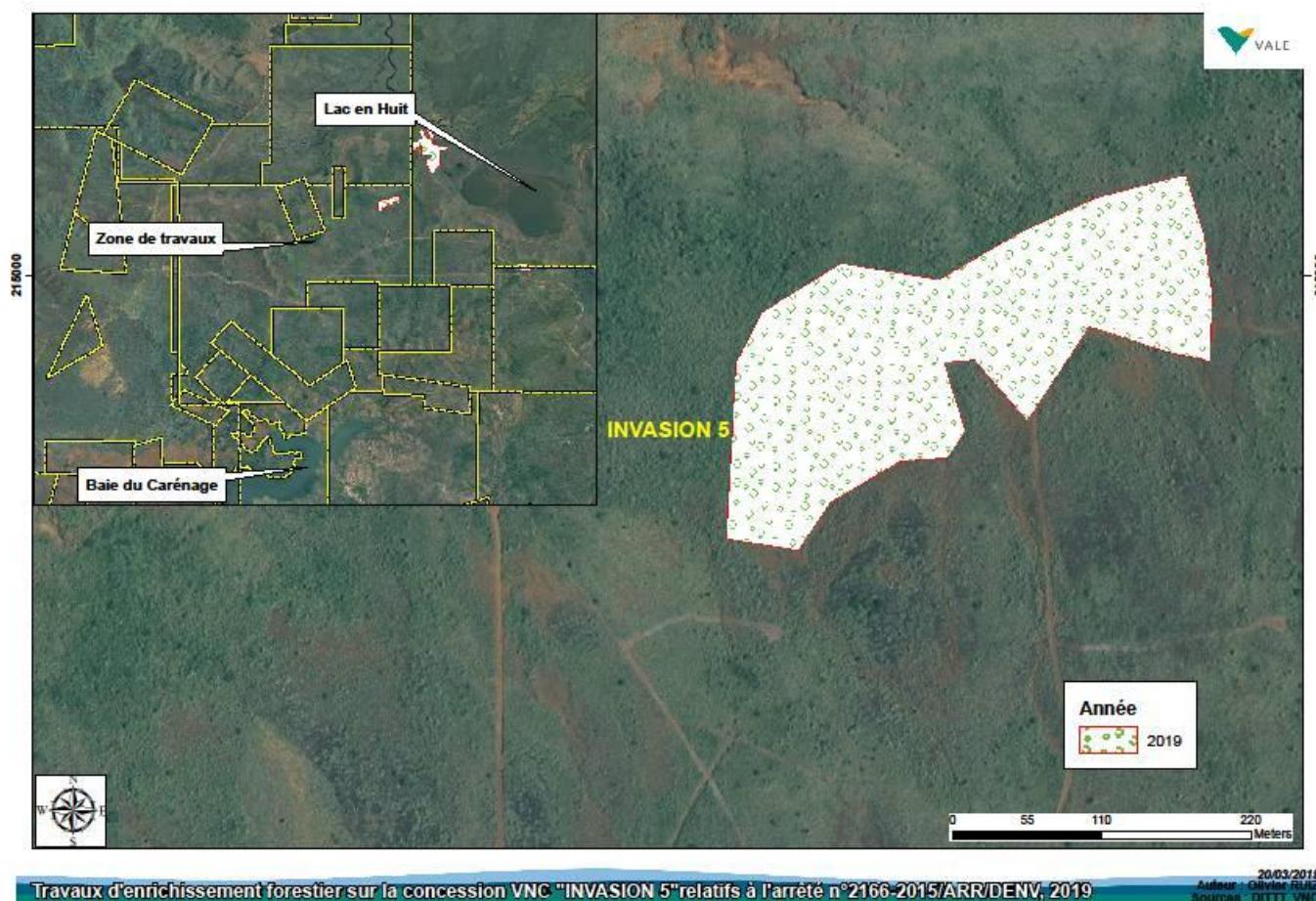


Figure 4 : Carte des travaux d'enrichissements forestiers relatifs à l'arrêté n°2166-2015/ARR/DENV sur « INVASION 5 », 2019.



Enrichissement forestier relatif à l'arrêté 1172-2013/ARR/DENV en lisière de la réserve naturelle du Pic du Grand Kaori, mars 2019
 18/01/2019
 Auteur : Olivier RUIZ
 Sources : DDTT, VALE NC, Word View

Figure 5 : Carte des travaux d'enrichissements forestier relatifs à l'arrêté 1172-2013/ARR/DENV, 2019

Vale Nouvelle-Calédonie SAS
 Société par Actions Simplifiée au capital de 426 330 600,60 € - Siège social 38 rue du Colisée 75008 Paris
 Etablissement secondaire : Usine du Grand Sud, route de Kwa Neïe, Prony – 98810 MONT-DORE
 Adresse postale : Immeuble Malawi – 52, avenue Maréchal Foch - BP 218 – 98845 NOUMEA CEDEX, Nouvelle-Calédonie
 Tel : +687 23.50.00 – Fax : +687 23.50.75

Immatriculée sous le n° 313 954 570 R.C.S Paris – n° 82 B 085 696 R.C.S Nouméa
 APE 24.45Z – TVA Intra-communautaire : FR27313954570

Vale Nouvelle-Calédonie est une société de droit français, détenue conjointement par Vale Canada limited, Sumic Nickel Netherlands B.V. et la Société de Participation Minière du Sud Calédonien SAS



Figure 6 : Carte des travaux compensatoires relatifs à l'arrêté n°887-2016/ARR/DENV au nord du SMLT, 2019.

Vale Nouvelle-Calédonie SAS
Société par Actions Simplifiée au capital de 426 330 600,60 € - Siège social 38 rue du Colisée 75008 Paris
Etablissement secondaire : Usine du Grand Sud, route de Kwa Neïe, Prony – 98810 MONT-DORE
Adresse postale : Immeuble Malawi – 52, avenue Maréchal Foch - BP 218 – 98845 NOUMEA CEDEX, Nouvelle-Calédonie
Tel : +687 23.50.00 – Fax : +687 23.50.75
Immatriculée sous le n° 313 954 570 R.C.S Paris – n° 82 B 085 696 R.C.S Nouméa
APE 24.45Z – TVA Intra-communautaire : FR27313954570

Vale Nouvelle-Calédonie est une société de droit français, détenue conjointement par Vale Canada limited, Sumic Nickel Netherlands B.V. et la Société de Participation Minière du Sud Calédonien SAS



Enrichissement d'un massif à chênes gomme dégradé dans le cadre de la compensation du 460-2016/ARR/DIMENC
 22/07/2019
 Auteur : Olivier RUIZ
 Sources : DITTT, VALE NC, Wordt View

Figure 7 : Carte des travaux compensatoires relatifs à l'arrêté 460-2016/ARR/DIMENC sur la concession VNC AS3, 2019.

Vale Nouvelle-Calédonie SAS
 Société par Actions Simplifiée au capital de 426 330 600,60 € - Siège social 38 rue du Colisée 75008 Paris
 Etablissement secondaire : Usine du Grand Sud, route de Kwa Neïe, Prony – 98810 MONT-DORE
 Adresse postale : Immeuble Malawi – 52, avenue Maréchal Foch - BP 218 – 98845 NOUMEA CEDEX, Nouvelle-Calédonie
 Tel : +687 23.50.00 – Fax : +687 23.50.75
 Immatriculée sous le n° 313 954 570 R.C.S Paris – n° 82 B 085 696 R.C.S Nouméa
 APE 24.45Z – TVA Intra-communautaire : FR27313954570

Vale Nouvelle-Calédonie est une société de droit français, détenue conjointement par Vale Canada limited, Sumic Nickel Netherlands B.V. et la Société de Participation Minière du Sud Calédonien SAS

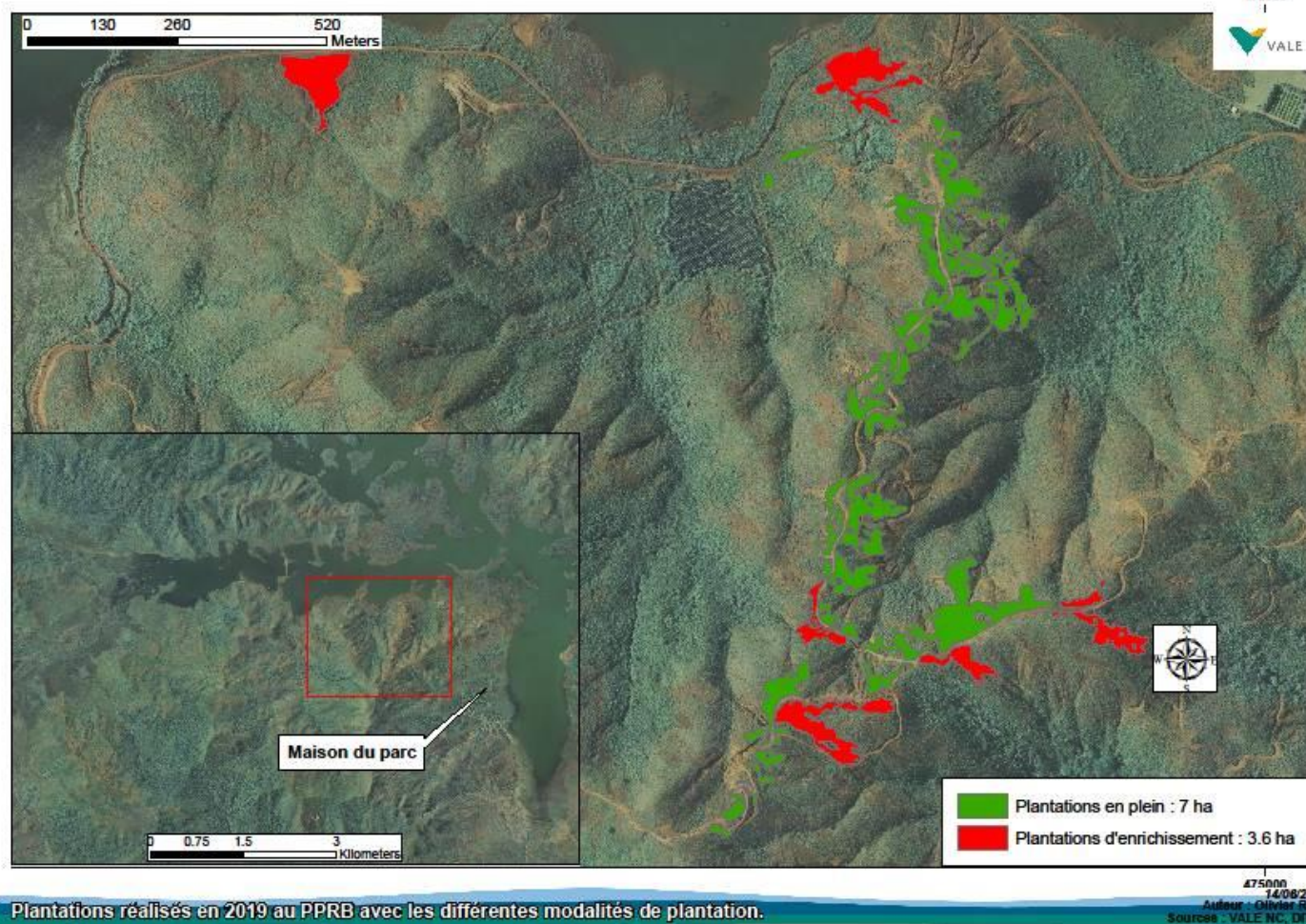


Figure 8 : Carte des travaux de plantations de maquis relatifs à l'arrêté 2848-2013/ARR/DENV, PPRB, 2019.



Figure 9 : Carte des travaux de plantations sur la CPKE, 2019.

Vale Nouvelle-Calédonie SAS
 Société par Actions Simplifiée au capital de 426 330 600,60 € - Siège social 38 rue du Colisée 75008 Paris
 Etablissement secondaire : Usine du Grand Sud, route de Kwa Neïe, Prony – 98810 MONT-DORE
 Adresse postale : Immeuble Malawi – 52, avenue Maréchal Foch - BP 218 – 98845 NOUMEA CEDEX, Nouvelle-Calédonie
 Tel : +687 23.50.00 – Fax : +687 23.50.75
 Immatriculée sous le n° 313 954 570 R.C.S Paris – n° 82 B 085 696 R.C.S Nouméa
 APE 24.45Z – TVA Intra-communautaire : FR27313954570

Vale Nouvelle-Calédonie est une société de droit français, détenue conjointement par Vale Canada limited, Sumic Nickel Netherlands B.V. et la Société de Participation Minière du Sud Calédonien SAS

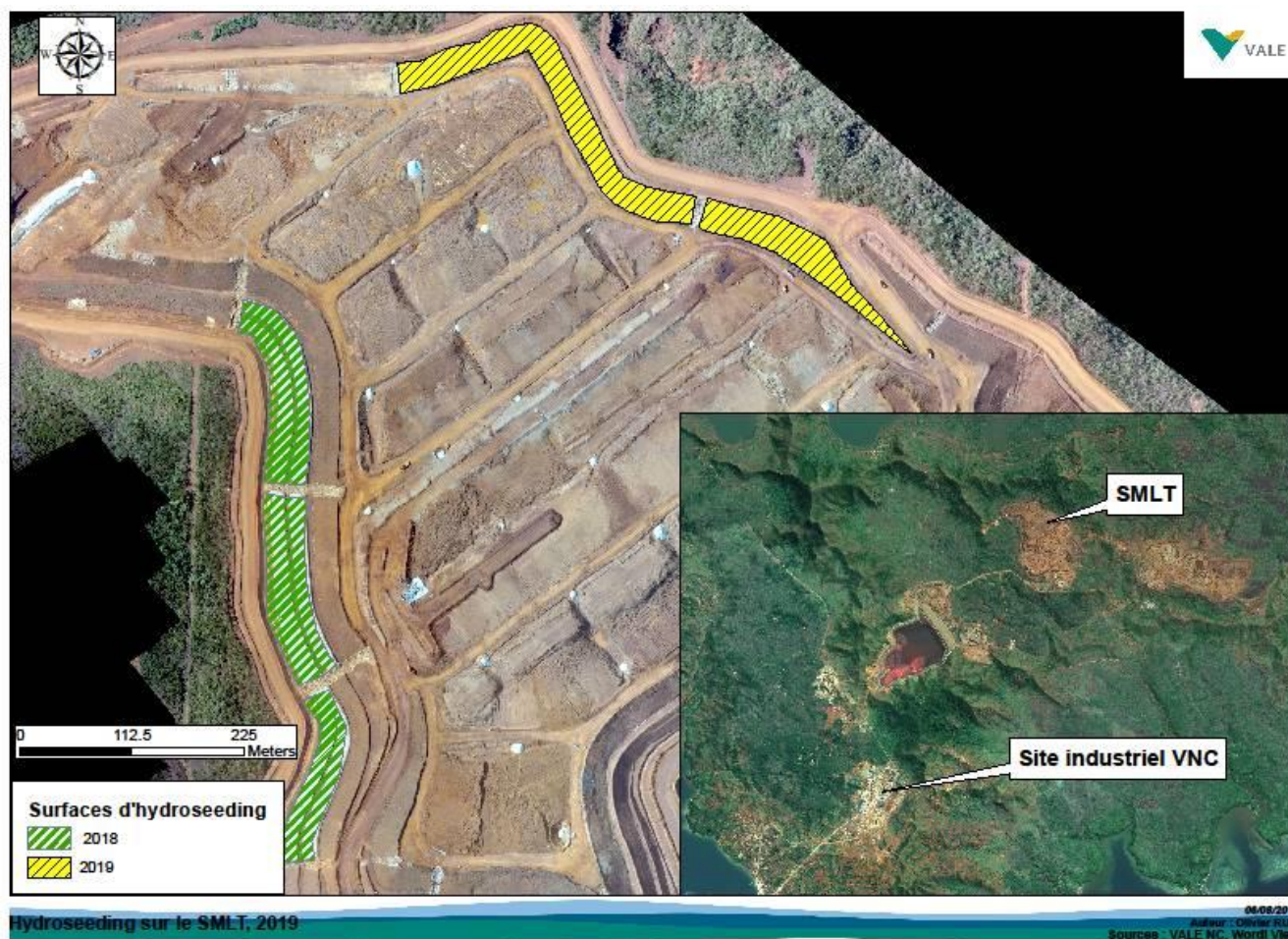


Figure 10 : Carte des travaux d'hydroseeding réalisés sur les talus ouest de la verse SMLT, 2019.

7. ANNEXE II : Tableaux récapitulatifs

Figure 11 : Tableau récapitulatif des surfaces revégétalisées en 2019 par le service Préservation de la Biodiversité de VNC

Référence arrêté	Titre Minier	Localisation	Type de travaux	Surfaces (Ha)	Nb de plants	Nbr d'espèces	% réalisés sur l'arrêté correspondant
Arrêté n° 2848-2013/ARR/DENV du 07 novembre 2013	DOMAINE	PPRB	Travaux de plantations de maquis minier	10	99 976	40	31
		Plaine des lacs	Enrichissement de zones humides	6	8 044	23	45
Arrêté n°1172-2013/ARR/DENV	AS3	PGK	Enrichissement forestier	5	4 334	19	79
Arrêté 460-2016-DIMENC Compensation Chêne gomme sur la zone de dépérissement en aval de l'usine	AS3	Patch à Chênes gomme en amont de PGK 1	Enrichissement forestier	2,3	2 302	9	16
Arrêté n°2166-2015/ARR/DENV	INVASION 5	Patch forestier sur INVASION 5	Enrichissement forestier	4,6	17 866	37	100
Arrêté n° 887-2016/ARR/DENV du 18 avril 2016	FER	Patch forestier au nord de SMLT	Enrichissement forestier	2	2 032	16	26

Vale Nouvelle-Calédonie SAS

Société par Actions Simplifiée au capital de 426 330 600,60 € - Siège social 38 rue du Colisée 75008 Paris

Etablissement secondaire : Usine du Grand Sud, route de Kwa Neïe, Prony – 98810 MONT-DORE

Adresse postale : Immeuble Malawi – 52, avenue Maréchal Foch - BP 218 – 98845 NOUMEA CEDEX, Nouvelle-Calédonie

Tel : +687 23.50.00 – Fax : +687 23.50.75

Immatriculée sous le n° 313 954 570 R.C.S Paris – n° 82 B 085 696 R.C.S Nouméa

APE 24.45Z – TVA Intra-communautaire : FR27313954570

Vale Nouvelle-Calédonie est une société de droit français, détenue conjointement par Vale Canada limited, Sumic Nickel Netherlands B.V. et la Société de Participation Minière du Sud Calédonien SAS

2861-2016/ARR/DENV du 26/10/2016	CASCADE	Mine des Japonais	Travaux de plantations de maquis minier	3,7	37 086	30	100
-	FER EXT	CPKE	Travaux de plantations de maquis minier	0,2	2 700	30	-
-	FER	Talus du SMLT	Semi hydraulique	2		23	-
Sous-total Plantation de maquis				13,7	139 762	46	
Sous-total Enrichissement				19,9	34 578	37	
Sous-total semi-hydraulique				2		20	
TOTAL GENERAL				35,6	174 340	70	

Vale Nouvelle-Calédonie SAS
 Société par Actions Simplifiée au capital de 426 330 600,60 € - Siège social 38 rue du Colisée 75008 Paris
 Etablissement secondaire : Usine du Grand Sud, route de Kwa Neïe, Prony – 98810 MONT-DORE
 Adresse postale : Immeuble Malawi – 52, avenue Maréchal Foch - BP 218 – 98845 NOUMEA CEDEX, Nouvelle-Calédonie
 Tel : +687 23.50.00 – Fax : +687 23.50.75

Immatriculée sous le n° 313 954 570 R.C.S Paris – n° 82 B 085 696 R.C.S Nouméa
 APE 24.45Z – TVA Intra-communautaire : FR27313954570

Vale Nouvelle-Calédonie est une société de droit français, détenue conjointement par Vale Canada limited, Sumic Nickel Netherlands B.V. et la Société de Participation Minière du Sud Calédonien SAS

Figure 12 : Tableau récapitulatif des plants utilisés lors de la campagne de revégétalisation VNC 2019

Espèces	Nombre
<i>Agathis lanceolata</i>	60
<i>Agathis ovata</i>	50
<i>Alphitonia neocaledonica</i>	12 214
<i>Alstonia coriacea</i>	968
<i>Alstonia coriaceae</i>	192
<i>Arillastrum gummiferum</i>	796
<i>Atractocaria heterophyllus</i>	24
<i>Atractocarpus heterophyllus</i>	186
<i>Austrobuxus carunculatus</i>	930
<i>Austrobuxus rubiginosus</i>	400
<i>Cerberiopsis candelabra</i>	124
<i>Chrossostylis grandiflora</i>	8
<i>Codia albifrons</i>	2 376
<i>Codia spathulata</i>	8 266
<i>Comptonella drupacea</i>	482
<i>Cordyline neocaledonica</i>	10 776
<i>Costularia comosa</i>	21 786
<i>Costularia juvenis</i>	300
<i>Costularia minus</i>	100
<i>Cryptocaria guillauminii</i>	8
<i>Cunonia deplanchei</i>	672
<i>Dacridium araucarioides</i>	54
<i>Deplanchea speciosa</i>	432
<i>Dodonaea viscosa</i>	11 508
<i>Flindersia fourrieri</i>	258
<i>Gahnia novocaledonensis</i>	50
<i>Garcinia</i>	54
<i>Gardenia aubryi</i>	296
<i>Grevillea exul</i>	20 762
<i>Gymnostoma deplancheanum</i>	29 944
<i>Hibbertia lucens</i>	150
<i>Hibbertia pancheri</i>	100
<i>Hibbertia pulchella</i>	216

<i>Jaffrea xerocarpa</i>	1 206
<i>Lepidosperma perteres</i>	17 900
<i>Lomandra insularis</i>	150
<i>Longetia buxoides</i>	2 838
<i>Machaerina deplanchei</i>	1 688
<i>Melaleuca gnidoïdes</i>	108
<i>Mélange</i>	304
<i>Meryta sp</i>	254
<i>Myodocarpus crassifolius</i>	150
<i>Myodocarpus fraxinifolius</i>	1 224
<i>Myrtopsis sellingii</i>	204
<i>Normandia neocaledonica</i>	540
<i>Nothofagus aequilateralis</i>	103
<i>Osmanthus austrocaledonicus</i>	108
<i>Oxera nerifolia</i>	2 052
<i>Pancheria billardierei</i>	210
<i>Pandanus bernardii</i>	20
<i>Pandanus cf. bernardii</i>	2
<i>Pandanus lacuum</i>	318
<i>Perypterigia marginata</i>	648
<i>Planchonella wakere</i>	109
<i>Pleioluma crebifolia</i>	108
<i>Pleioluma sebertii</i>	104
<i>Plerandra sp</i>	11
<i>Podocarpus novae caledoniae</i>	78
<i>Ramnoluma callomeris</i>	54
<i>Sannantha leratii</i>	1 996
<i>Scaevola balansae</i>	600
<i>Schoenus juvenis</i>	150
<i>Schoenus neocaledonicus</i>	3 350
<i>Serianthes calycina</i>	31
<i>Stenocarpus comptonii</i>	1 248
<i>Stenocarpus umbelliferus</i>	11 306
<i>Syzygium ngoyense</i>	310
<i>Tarenna hexamera</i>	154
<i>Uromyrtus marginata</i>	108
<i>Xanthostemon aurantiacus</i>	54
Total général	174 340

Figure 13 : Tableau récapitulatif des récoltes effectuées lors de la saison 2018-2019 par VNC sur le Plateau de Goro

Espèce	Poids (kg)
Acridocarpus austrocaledonicus	0,02
Agathis lanceolata	0,06
Agathis ovata	0,24
Alphitonia neocaledonica	10,68
Alstonia lenormandii	0,42
Araucaria bernierii	0,24
Araucaria luxurians	2,16
Araucaria nemorosa	1,16
Arytera lepidota	1,51
Atractocarpus heterophyllus	0,66
Austrobuxus carunculatus	3,16
Austrobuxus huerlimanii	1,48
Austrobuxus rubiginosus	0,42
Beauprea sp	0,008
Calophyllum caledonicum	1,78
Cerberiopsis candelabre	0,04
Costularia pubescens	6,42
Crossostylis grandiflora	0,02
Cryptocaria guillauminii	1,1
Cunonia deplanchei	0,22
Cunonia purpurea	0,18
Dacrydium araucarioides	1,24
Deplanchea speciosa	0,76
Diospyros sp.	0,06
Dodonea viscosa	4,04
Dubouzetia confusa	1,2
Dysoxylum sp	0,32
Elaeocarpus speciosus	6,4
Elaeodendron sp	0,64
Garcinia balansae	0,19
Garcinia neglecta	0,3
Gardenia aubryi	0,52

Garnieria spathulaefolia	1,84
Grevillea exul	93,11
Grevillea gillivrayi	0,26
Guettarda eximia	2,54
Guioa glauca	0,28
Gymnostoma deplanchaenum	104,5
Gymnostoma deplancheanum	0,06
Gymnostoma leucodon	0,14
Gymnostoma poissonianum	4,7
Gymnostoma sp.	0,02
Hibbertia lucens	6,62
Hibbertia pancheri	1,88
Hibbertia trachiphylla	0,1
Jaffrea xerocarpa	4,74
Lomandra insularis	4,1
Longetia buxoides	4,12
Maxwellia lepidota	0,38
Myrtilopsis selligii	0,26
Osmanthus austrocaledonicus	0,36
Phelline comosa	0,36
Piliocalyx baudouini	4,38
Piliocalyx laurifolia	7,2
Piliocalyx pancheri	5,82
Pittosporum deplanchei	0,28
Pittosporum hematomallum	0,42
Pittosporum sp.	0,06
Planchonella wakere	8,02
Pleioluma crebifolia	0,06
Pleioluma sebertii	1,04
Plerandra gordonii	0,46
Podonophelium gongrocarpum	6,6
Rauvolfia sevenetii	0,54
Retrophyllum minor	0,44
Scaevola balansae	0,7
Serianthes sp.	1,06
Solmsia callophylla	0,54
Stenocarpus comptonii	3,72
Stenocarpus umbelliferus	15,42

Storthocalyx pancheri	0,56
Syzygium laurifolia	0,38
Syzygium mouanum	0,52
Syzygium sp	0,5
Syzygium wagapense	0,36
Tarenna hexamera	0,046
Virotia sp.	1,26
Xantostemom gugerlii	0,34
Xylopiia pancheri	0,04
Elaeocarpus sp.	0,66
Total général	339,444