

BILAN DES ACTIONS DE REVEGETALISATION VNC - ANNEE 2018



Plantation de maquis sur le site de « SOCAMIFER », baie de Prony, Juin 2018

TABLE DES MATIERES

1. PLANTATIONS COMPENSATOIRES DE MAQUIS MINIER.....	3
1.1. ARRETE N°2166-2015/ARR/DENV : PLANTATION DE MAQUIS MINER SUR « CHRISTMAS » (SOCAMIFER).	3
1.2. ARRETE N° 977-2016/ARR/DENV DU 18 AVRIL 2016 : PLANTATION DE MAQUIS MINIER AU NIVEAU DE L'ANCIEN RADIER DU « CREEK PERNOD »	4
2. LES PLANTATIONS COMPENSATOIRES D'ENRICHISSEMENT FORESTIER OU D'ESPECES RARES.....	4
2.1. ARRETE N°1839-2015/ARR/DENV : PLANTATION D'ENRICHISSEMENT FORESTIER SUR « INVASION 5 ».	4
2.2. ARRETE N°1172-2013/ARR/DENV : PLANTATIONS D'ENRICHISSEMENT FORESTIER EN BORDURE DE LA RESERVE TERRESTRE PROVINCIALE DU PIC DU GRAND KAORI.....	5
3. PROGRAMME DE RESTAURATION ECOLOGIQUE AU SEIN DU PPRB.....	6
4. HYDROSEEDING SUR LES TALUS OUEST DE LA VERSE « SMLT ».....	7
5. LES OPERATIONS DE RECOLTES.	8
6. ANNEXE I : CARTES DES ZONES DE RECOLTES ET DES ZONES REVEGETALISEES	9
7. ANNEXE II : TABLEAUX RECAPITULATIFS.....	17
Figure 1 : Carte des zones de récoltes VNC	10
Figure 2 : Carte des Travaux de plantations relatifs à l'arrêté n°2166-2015/Arr/DENV sur « SOCAMIFER », 2018.....	11
Figure 3 : Carte des travaux de plantations relatifs à l'arrêté n° 977-2016/ARR/DENV autour du « Creek Pernod », 2018.....	12
Figure 4 : Carte des travaux d'enrichissements forestiers relatifs à l'arrêté n°1839-2015/Arr/DENV sur « INVASION 5 », 2018.....	13
Figure 5 : Carte des travaux d'enrichissements forestier relatifs à l'arrêté 1172-2013/ARR/DENV, 2018.	14
Figure 6 : Carte des travaux de plantations de maquis relatifs à l'arrêté 2848-2013/ARR/DENV, PPRB, 2018.	15
Figure 7 : Carte des travaux d'hydroseeding réalisés sur les talus ouest de la verse SMLT, 2018.....	16
Figure 8 : Tableau récapitulatif des surfaces revégétalisées en 2018 par le service Préservation de la Biodiversité de VNC.....	18
Figure 9 : Tableau récapitulatif des plants utilisés lors de la campagne de revégétalisation VNC 2018 ...	19
Figure 10 : Tableau récapitulatif des récoltes effectuées lors de la saison 2017-2018 par VNC sur le Plateau de Goro	22

INTRODUCTION

Le présent rapport dresse le bilan des actions de revégétalisation menées en 2018 par le service « Préservation de l'environnement » de VNC. Ces actions s'inscrivent dans le cadre des engagements de la société vis-à-vis de la préservation de la biodiversité du Grand Sud néo-calédonien et de limitation des impacts sur l'environnement par l'activité minière et industrielle en accord avec la démarche « ERC » (Eviter Réduire Compenser).

En 2018, on peut distinguer plusieurs types d'opérations de revégétalisation :

- Les plantations dites « compensatoires » de maquis minier. Elles visent à apporter une compensation aux défrichements opérés par VNC dans le cadre de son développement. Le total des surfaces compensatoires est déterminé par la Direction de l'Environnement (DENV) de la Province Sud et inscrit dans des arrêtés provinciaux. Afin d'apporter de l'additionnalité écologique, elles doivent se faire en dehors de la zone d'emprise de VNC et présenter une densité d'environ 1 plant/m².
- Les plantations compensatoires d'enrichissement forestier ou d'espèces rares. Ces plantations font également partie des mesures compensatoires inhérentes aux arrêtés provinciaux. Elles répondent à un impact causé lors du développement de VNC sur des formations forestières ou sur des espèces rares. Les espèces employées ici seront plutôt des espèces forestières et/ou rares, et les densités de plantation de 1 plant/10m².
- Le programme de réhabilitation de 100 hectares de zones dénudées au sein du Parc Provincial de la Rivière Bleue (PPRB). VNC est ici le maître d'œuvre unique et le maître d'ouvrage en partenariat avec l'Association Reboisement.
- Des travaux d'ensemencement hydraulique ou hydroseeding dans le cadre de la réhabilitation de la verse SMLT sur le site minier VNC.

Les différentes modalités de plantation utilisent la même quantité et qualité d'amendement : un mélange d'engrais minéral (Nutricot 700 jours) et d'hydro rétenteur appliqué à la trouaison.

Le tableau « Bilan des actions de revégétalisation 2018 » en annexe synthétise ses actions par arrêtés.

Le présent rapport fait également le bilan de la campagne de récoltes 2017-2018 de semences de plantes du Grand Sud. Ces récoltes ont pour but de fournir les graines nécessaires au programme de production de plantes endémiques de la pépinière VNC, mais également les travaux d'ensemencement. Les récoltes s'effectuent dans un périmètre incluant le plateau de Goro et délimité au Sud par Port Boisé et au Nord par le col de N'Go (**Figure 1**). Les réserves naturelles provinciales sont également incluses dans ce périmètre, les agents VNC bénéficiant de permis de récolte adéquats.

1. PLANTATIONS COMPENSATOIRES DE MAQUIS MINIER.

En 2017, les surfaces réhabilitées par du maquis miniers étaient inscrites dans 2 arrêtés provinciaux différents :

1.1. Arrêté n°2166-2015/Arr/DENV : Plantation de maquis minier sur « CHRISTMAS » (SOCAMIFER).

Le site de « SOCAMIFER », une ancienne exploitation de cuirasse de fer se situe à cheval sur les concessions SLN « SIDERURGIE » et VNC « CHRISTMAS » (**Figure 2**). A l'initiative du Fond Nickel (DIMENC), un partenariat s'est développé autour de la réhabilitation de ce site :

- Le Fond Nickel s'est chargé de l'étude et de la réalisation des travaux de gestion des eaux sur l'ensemble du site
- Le Fond, VNC et la SLN se sont accordés sur un ensemble de zones à réhabiliter situées en bordure littorale du site
- VNC s'est chargé des travaux de plantation au titre de la compensation relative à l'arrêté 2166-2015/ARR/DENV en accord avec la DENV.

Les travaux représentent environ 7.9 hectares de plantations réparties sur à l'est des concessions « SIDERURGIE » et « CGHRISTMAS » (**Figure 2**). 83 000 plants de 51 espèces ont été nécessaires à la réalisation de ces travaux effectués entre avril et juillet 2018.



Photo 1 et 2 : Travaux de plantation sur « SOCAMIFER », juin 2018.

1.2. Arrêté n° 977-2016/ARR/DENV du 18 avril 2016 : Plantation de maquis minier au niveau de l'ancien radier du « Creek Pernod ».

Les travaux se sont déroulés sur les zones érodées situées autour de l'ancien radier du Creek Pernod (**Figure 3**). Il s'agissait de réhabiliter des zones dénudées et d'enrichir des zoens de maquis très dégradé. A noter que ce site avait bénéficié de travaux d'enrichissement de sa ripisylve en 2015 également au titre de la compensation prescrite dans le 977-2016/Arr/DENV. 6 hectares ont pu être plantés sur ce site entre juin et juillet 2018.



Photo 3 : Chantier de plantation autour du creek Pernod, juin 2018.

2. LES PLANTATIONS COMPENSATOIRES D'ENRICHISSEMENT FORESTIER OU D'ESPECES RARES.

2.1. Arrêté n°1839-2015/Arr/DENV : Plantation d'enrichissement forestier sur « INVASION 5 ».

Les travaux de plantations réalisés en 2018 à hauteur de 2 hectares (**Figure 4**) viennent compléter ceux opérés en 2016 (1.2 hectares). Près de 2 200 plants d'espèces forestières et cicatricielles ont été utilisés sur ce chantier en avril 2018.



Photo 4 & 5 : Exemple de plantes utilisées en enrichissement forestier sur « INVASION 5 ».

2.2. Arrêté n°1172-2013/ARR/DENV : Plantations d'enrichissement forestier en bordure de la réserve terrestre provinciale du Pic du Grand Kaori.

Conformément aux mesures prescrites dans l'arrêté provincial **n°1172-2013/ARR/DENV**, un total de 30 hectares de plantations d'enrichissement forestier doit être réalisé sur les concessions AS2, AS3 et AS7. En 2018, les travaux de plantation se sont poursuivis sur la concession AS 3 en bordure de la réserve naturelle du Pic du Grand Kaori (**Figure 5**). Près de 10 hectares d'enrichissement forestier ont été effectués à l'aide de 10 000 plants de 33 espèces différentes.



Photo 5 : Plantation en bordure du Pic du Grand Kaori, mars 2018.

3. PROGRAMME DE RESTAURATION ECOLOGIQUE AU SEIN DU PPRB.

Inscrit dans le cadre de l'arrêté provincial n° 2848-2013/ARR/DENV du 07 novembre 2013, ce programme porte sur la restauration de 90 hectares de zones dénudées et 10 hectares d'enrichissement forestier.

Etabli à partir d'un travail de reconnaissance par photo satellites, visites de terrain et discussions avec le personnel du Parc, de grandes zones de travaux ont été définies dont notamment la « Ride de Guépyville ». Bien qu'ici maître d'ouvrage sur ce projet, VNC est également maître d'œuvre (cartographie et dimensionnement, évaluation des besoins, rédaction du cahier des charges, interface avec le prestataire réalisant les plantations) avec l'Association Reboisement (budget, choix du prestataire).

En 2018, environ 2.6 hectares de zones dénudées et de maquis très dégradés ont été revégétalisés avec 20 000 plants de 33 espèces (**Figure 6**).



Photo 7 et 8 : Plantation sur le piémont de Guépyville, PPRB août 2017.

4. HYDROSEEDING SUR LES TALUS OUEST DE LA VERSE « SMLT ».

La revégétalisation de la versé SMLT intervient dans le cadre des engagements de VNC à réhabiliter son site minier. A ce titre, le service « Préservation de la biodiversité » et le département Mine travaillent en étroite collaboration afin de mener à bien cet objectif. Ainsi, alors que la versé est toujours en construction, la Mine travaille à sa réhabilitation au fur et à mesure de l'avancée des travaux. Ceci passe notamment par l'épandage de top-soil issu des défrichements sur les talus achevés. Une fois cette opération terminée, le service « Préservation » peut ainsi les revégétaliser via la technique de semi hydraulique ou hydroseeding.

Ces travaux se sont déroulés en 2 phases :

- En 2017, l'entreprise sous-traitante « SIRAS PACIFIQUE » a procédé à la pose de géofiliés en toile de jute. Ces filets vont garantir une meilleure tenue du semi sur les talus mais également protéger ces derniers de l'érosion.
- En 2018, SIRAS PACIFIQUE a réalisé le semi, employant un mélange d'engrais, de mulch et d'un cocktail de 20 espèces de maquis minier.

Ainsi, 2 hectares de talus ont pu être revégétalisés sur le SMLT en 2018.



Photo 9 : Réalisation de semi hydraulique sur les talus de la verse SMLT, mai 2018.

5. LES OPERATIONS DE RECOLTES.

Les récoltes sont assurées par le personnel du service « Préservation de l'environnement » tout au long de l'année. Ainsi, la campagne 2017-2018 a permis de récolter **256.05 kg de fruits de 66 espèces différentes.**



Photo 9 : Triage de graines à la pépinière VNC.

6. ANNEXE I : Cartes des zones de récoltes et des zones revégétalisées

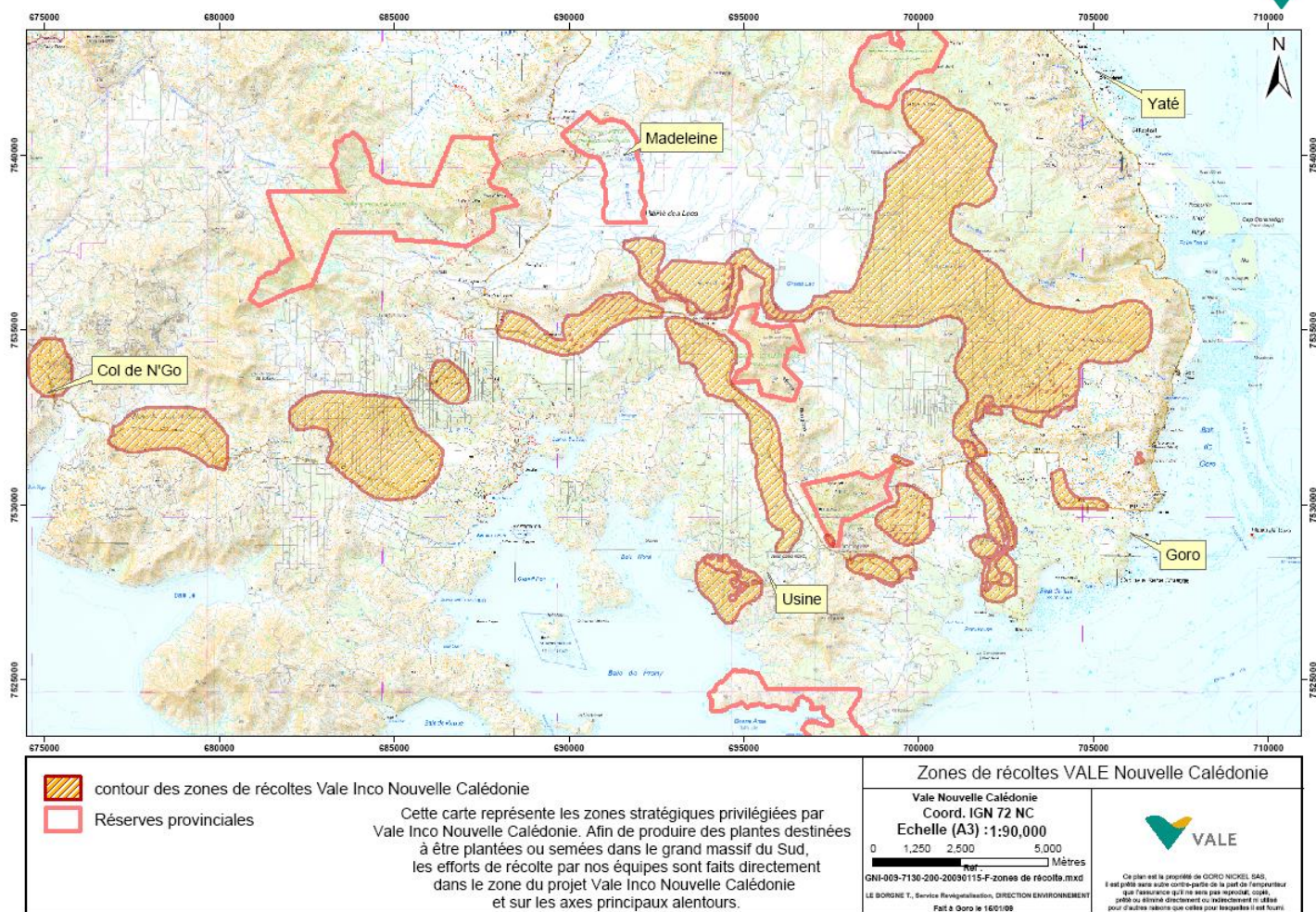


Figure 1 : Carte des zones de récoltes VNC

Vale Nouvelle-Calédonie SAS
 Société par Actions Simplifiée au capital de 426 330 600,60 € - Siège social 38 rue du Colisée 75008 Paris
 Etablissement secondaire : Usine du Grand Sud, route de Kwa Neïe, Prony – 98810 MONT-DORE
 Adresse postale : Immeuble Malawi – 52, avenue Maréchal Foch - BP 218 – 98845 NOUMEA CEDEX, Nouvelle-Calédonie
 Tel : +687 23.50.00 – Fax : +687 23.50.75

Immatriculée sous le n° 313 954 570 R.C.S Paris – n° 82 B 085 696 R.C.S Nouméa
 APE 24.45Z – TVA Intra-communautaire : FR27313954570

Vale Nouvelle-Calédonie est une société de droit français, détenue conjointement par Vale Canada limited, Sumic Nickel Netherlands B.V. et la Société de Participation Minière du Sud Calédonien SAS

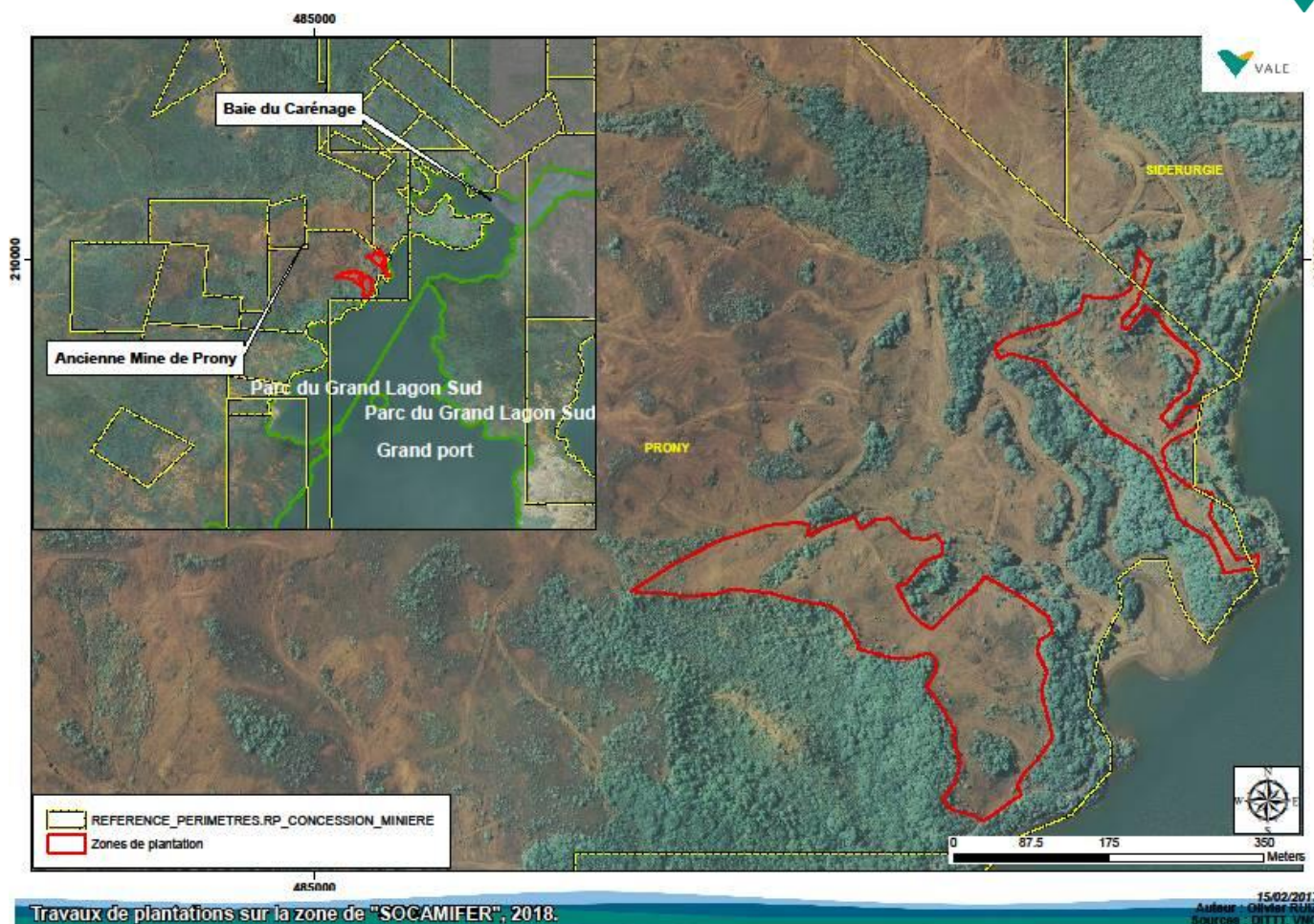


Figure 2 : Carte des Travaux de plantations relatifs à l'arrêté n°2166-2015/Arr/DENV sur « SOCAMIFER », 2018.

Vale Nouvelle-Calédonie SAS
 Société par Actions Simplifiée au capital de 426 330 600,60 € - Siège social 38 rue du Colisée 75008 Paris
 Etablissement secondaire : Usine du Grand Sud, route de Kwa Neïe, Prony – 98810 MONT-DORE
 Adresse postale : Immeuble Malawi – 52, avenue Maréchal Foch - BP 218 – 98845 NOUMEA CEDEX, Nouvelle-Calédonie
 Tel : +687 23.50.00 – Fax : +687 23.50.75
 Immatriculée sous le n° 313 954 570 R.C.S Paris – n° 82 B 085 696 R.C.S Nouméa
 APE 24.45Z – TVA Intra-communautaire : FR27313954570

Vale Nouvelle-Calédonie est une société de droit français, détenue conjointement par Vale Canada limited, Sumic Nickel Netherlands B.V. et la Société de Participation Minière du Sud Calédonien SAS



Plantation autour du creek Pernod sur la concession "INVASION 3" relative à l'arrêté n° 977-2016/ARR/DENV, 2018.

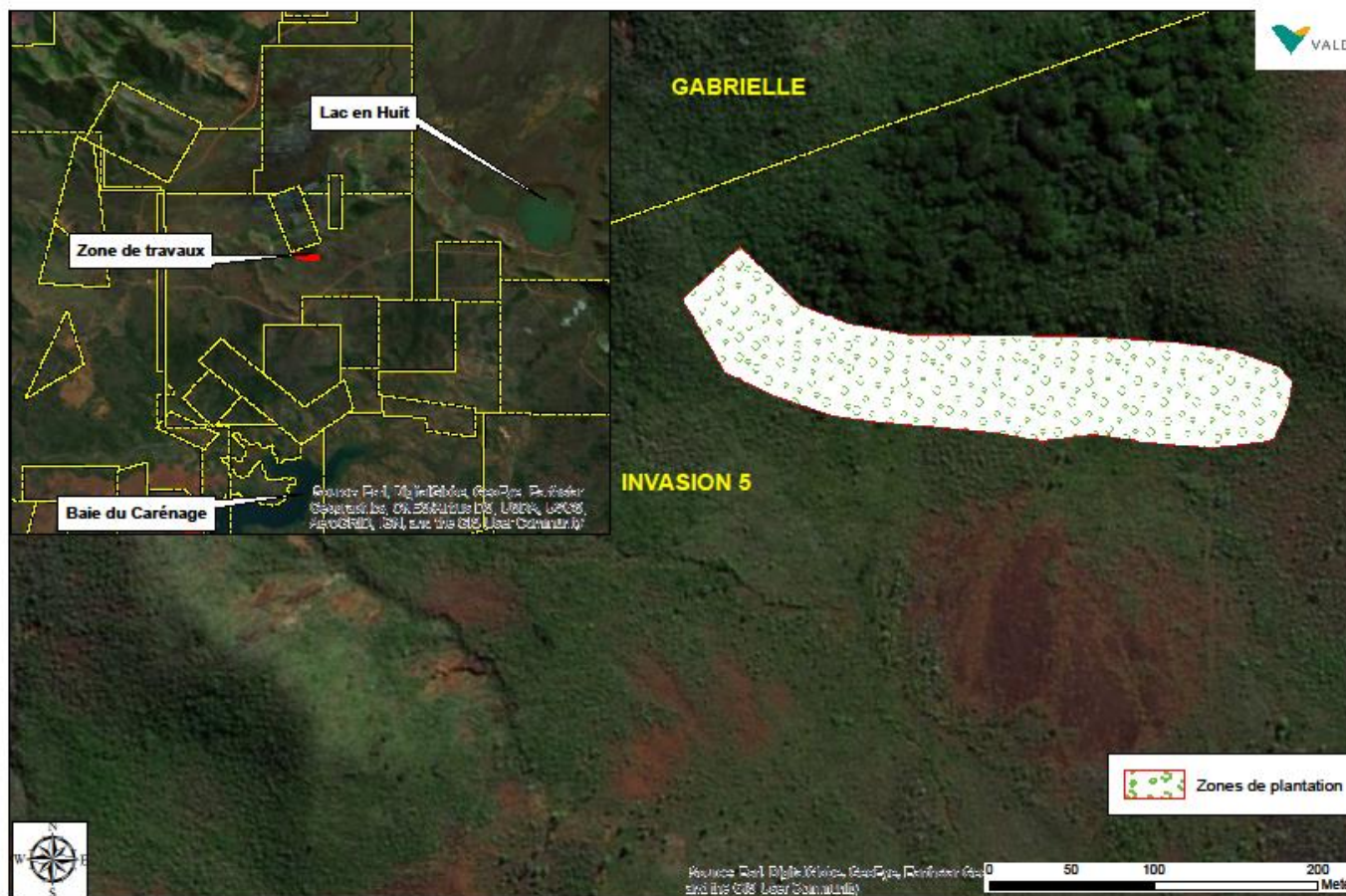
08/09/2015
Auteur : Olivier ALIZ
Sources : VALE NC

Figure 3 : Carte des travaux de plantations relatifs à l'arrêté n° 977-2016/ARR/DENV autour du « Creek Pernod », 2018

Vale Nouvelle-Calédonie SAS
Société par Actions Simplifiée au capital de 426 330 600,60 € - Siège social 38 rue du Colisée 75008 Paris
Etablissement secondaire : Usine du Grand Sud, route de Kwa Neie, Prony – 98810 MONT-DORE
Adresse postale : Immeuble Malawi – 52, avenue Maréchal Foch - BP 218 – 98845 NOUMEA CEDEX, Nouvelle-Calédonie
Tel : +687 23.50.00 – Fax : +687 23.50.75

Immatriculée sous le n° 313 954 570 R.C.S Paris – n° 82 B 085 696 R.C.S Nouméa
APE 24.45Z – TVA Intra-communautaire : FR27313954570

Vale Nouvelle-Calédonie est une société de droit français, détenue conjointement par Vale Canada limited, Sumic Nickel Netherlands B.V. et la Société de Participation Minière du Sud Calédonien SAS



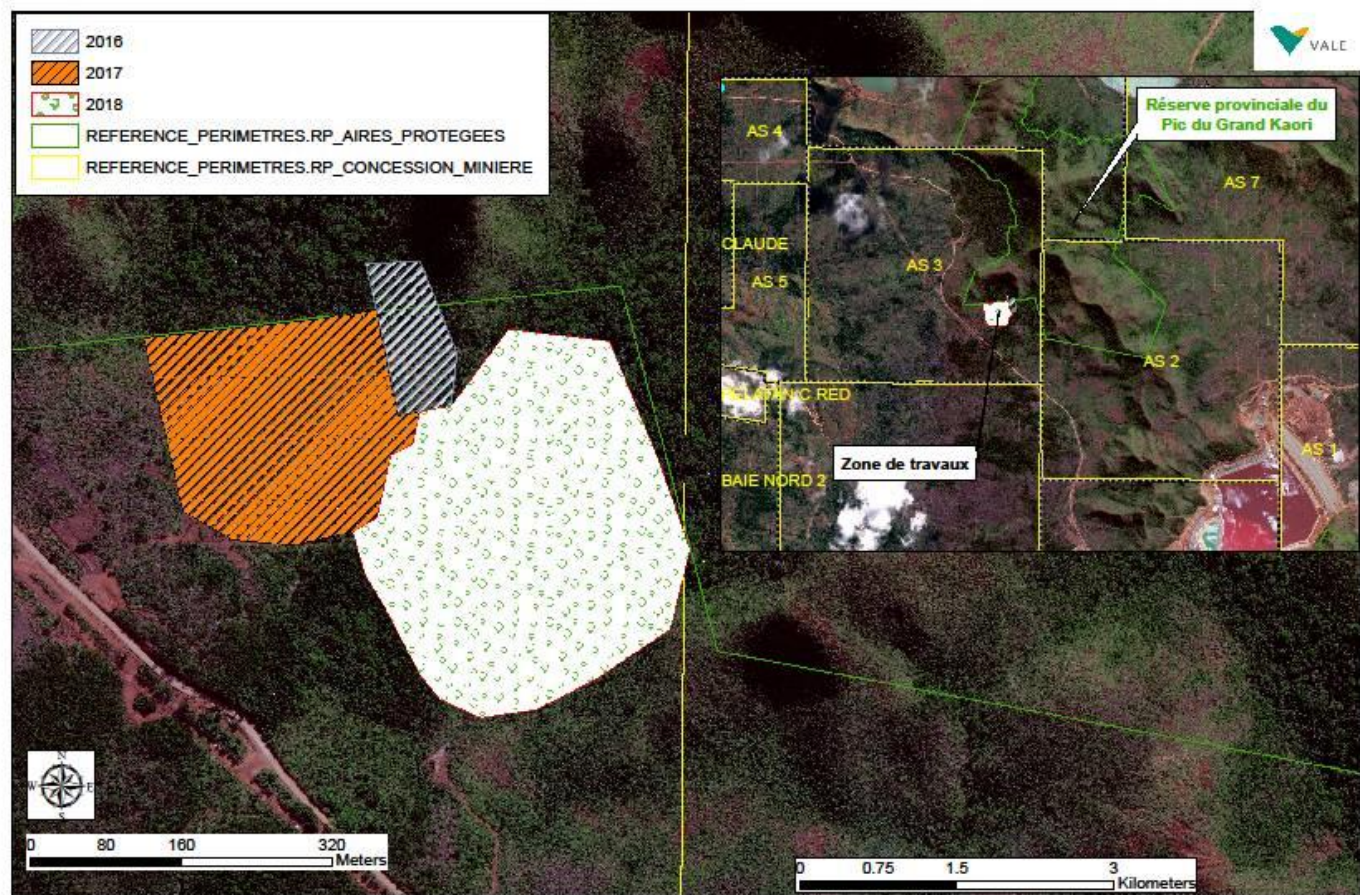
Travaux d'enrichissement forestier sur la concession VNC "INVASION 5" relatifs à l'arrêté n°1839-2015/Arr/DENV, 2018. 20/03/2018
Auteur : Olivier RUIZ
Sources : DITTT, VNC

Figure 4 : Carte des travaux d'enrichissements forestiers relatifs à l'arrêté n°1839-2015/Arr/DENV sur « INVASION 5 », 2018.

Vale Nouvelle-Calédonie SAS
 Société par Actions Simplifiée au capital de 426 330 600,60 € - Siège social 38 rue du Colisée 75008 Paris
 Etablissement secondaire : Usine du Grand Sud, route de Kwa Neie, Prony – 98810 MONT-DORE
 Adresse postale : Immeuble Malawi – 52, avenue Maréchal Foch - BP 218 – 98845 NOUMEA CEDEX, Nouvelle-Calédonie
 Tel : +687 23.50.00 – Fax : +687 23.50.75

Immatriculée sous le n° 313 954 570 R.C.S Paris – n° 82 B 085 696 R.C.S Nouméa
 APE 24.45Z – TVA Intra-communautaire : FR27313954570

Vale Nouvelle-Calédonie est une société de droit français, détenue conjointement par Vale Canada limited, Sumic Nickel Netherlands B.V. et la Société de Participation Minière du Sud Calédonien SAS



Enrichissement forestier relatif à l'arrêté 1172-2013/ARR/DENV en lisère de la réserve naturelle du Pic du Grand Kaori, mars 2018 18/01/2018
Auteur : Olivier RUIZ
Source : DITTT, VALE NC, Word View

Figure 5 : Carte des travaux d'enrichissements forestier relatifs à l'arrêté 1172-2013/ARR/DENV, 2018

Vale Nouvelle-Calédonie SAS
 Société par Actions Simplifiée au capital de 426 330 600,60 € - Siège social 38 rue du Colisée 75008 Paris
 Etablissement secondaire : Usine du Grand Sud, route de Kwa Neïe, Prony – 98810 MONT-DORE
 Adresse postale : Immeuble Malawi – 52, avenue Maréchal Foch - BP 218 – 98845 NOUMEA CEDEX, Nouvelle-Calédonie
 Tel : +687 23.50.00 – Fax : +687 23.50.75
 Immatriculée sous le n° 313 954 570 R.C.S Paris – n° 82 B 085 696 R.C.S Nouméa
 APE 24.45Z – TVA Intra-communautaire : FR27313954570

Vale Nouvelle-Calédonie est une société de droit français, détenue conjointement par Vale Canada limited, Sumic Nickel Netherlands B.V. et la Société de Participation Minière du Sud Calédonien SAS

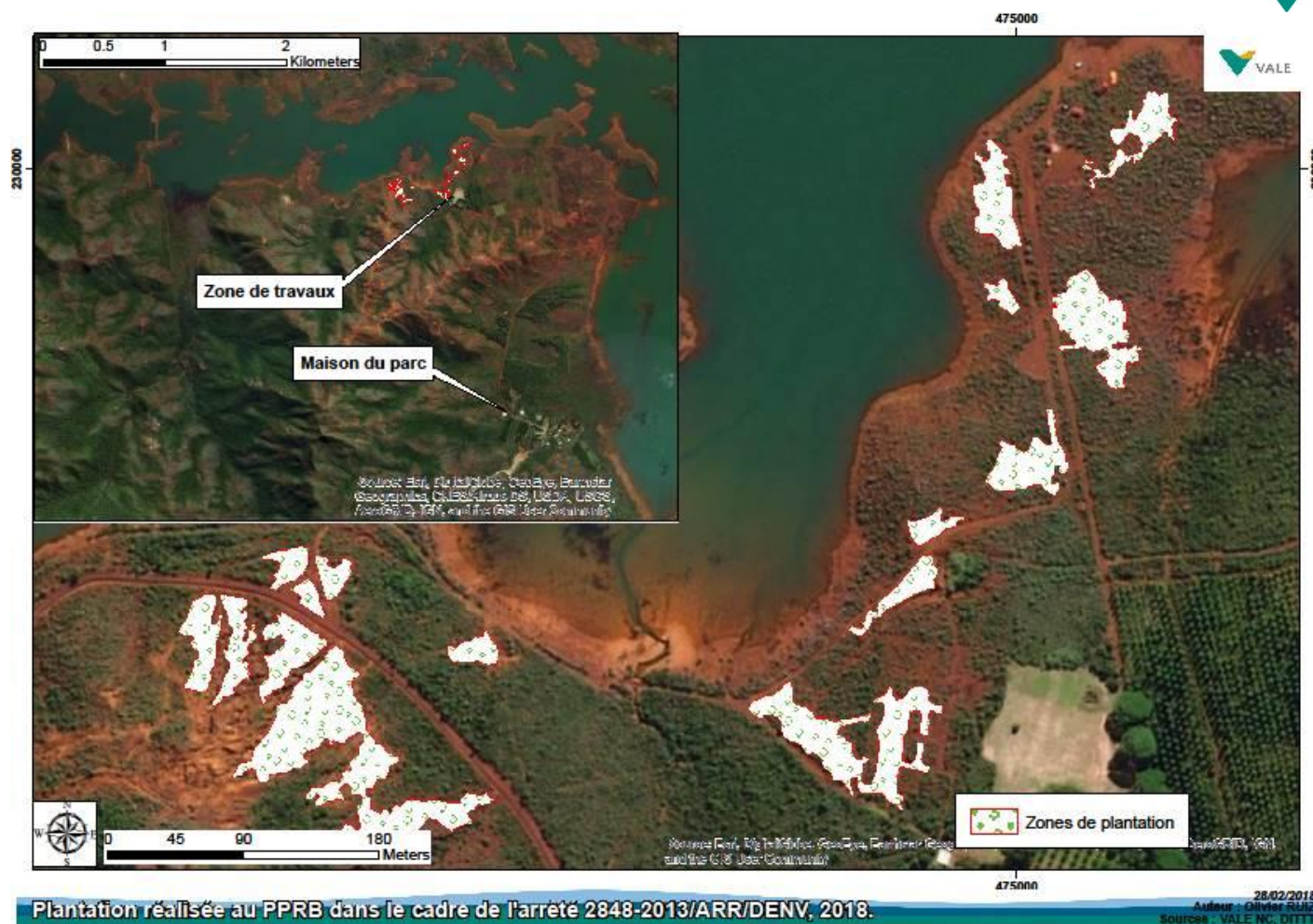


Figure 6 : Carte des travaux de plantations de maquis relatifs à l'arrêté 2848-2013/ARR/DENV, PPRB, 2018.

Vale Nouvelle-Calédonie SAS
Société par Actions Simplifiée au capital de 426 330 600,60 € - Siège social 38 rue du Colisée 75008 Paris
Etablissement secondaire : Usine du Grand Sud, route de Kwa Neïe, Prony – 98810 MONT-DORE
Adresse postale : Immeuble Malawi – 52, avenue Maréchal Foch - BP 218 – 98845 NOUMEA CEDEX, Nouvelle-Calédonie
Tel : +687 23.50.00 – Fax : +687 23.50.75

Immatriculée sous le n° 313 954 570 R.C.S Paris – n° 82 B 085 696 R.C.S Nouméa
APE 24.45Z – TVA Intra-communautaire : FR27313954570

Vale Nouvelle-Calédonie est une société de droit français, détenue conjointement par Vale Canada limited, Sumic Nickel Netherlands B.V. et la Société de Participation Minière du Sud Calédonien SAS



Travaux d'hydroseeding sur les talus du SMLT, Yaté

04/09/2017
Auteur : Olivier RIAZ
Sources : VALE NC, World View

Figure 7 : Carte des travaux d'hydroseeding réalisés sur les talus ouest de la verse SMLT, 2018.

Vale Nouvelle-Calédonie SAS
Société par Actions Simplifiée au capital de 426 330 600,60 € - Siège social 38 rue du Colisée 75008 Paris
Etablissement secondaire : Usine du Grand Sud, route de Kwa Neïe, Prony – 98810 MONT-DORE
Adresse postale : Immeuble Malawi – 52, avenue Maréchal Foch - BP 218 – 98845 NOUMEA CEDEX, Nouvelle-Calédonie
Tel : +687 23.50.00 – Fax : +687 23.50.75

Immatriculée sous le n° 313 954 570 R.C.S Paris – n° 82 B 085 696 R.C.S Nouméa
APE 24.45Z – TVA Intra-communautaire : FR27313954570

Vale Nouvelle-Calédonie est une société de droit français, détenue conjointement par Vale Canada limited, Sumic Nickel Netherlands B.V. et la Société de Participation Minière du Sud Calédonien SAS

7. ANNEXE II : Tableaux récapitulatifs

Figure 8 : Tableau récapitulatif des surfaces revégétalisées en 2018 par le service Préservation de la Biodiversité de VNC

Référence de l'arrêté	Titre minier	Localisation	Type de travaux	Surfaces (Ha)	Nbr de plants	Nbr d'espèces employées	% réalisés sur l'arrêté correspondant.
Arrêté n° 2848-2013/ARR/DENV du 07 novembre 2013 ("5 ANS DE LA MINE")	DOMAINE	PPRB	Travaux de plantations de maquis minier	2,6	20 000	32	19,3
Arrêté n°1172-2013/ARR/DENV ("SMLT")	AS3	PGK	Enrichissement forestier	10	9 727	33	49,8
Arrêté n° 1839-2015/ARR/DENV du 8 juillet 2015 (« NOTHOFAGUS »)	INVASION 5	Patch forestier sur INVASION 5	Enrichissement forestier	2,1	2 192	37	100
Arrêté n°2166-2015/ARR/DENV (« Flanc Sud KWRSF »)	CHRISTMAS	Prony	Travaux de plantations de maquis minier	7,9	83 000	51	74,7
Arrêté n° 977-2016/ARR/DENV du 18 avril 2016 (CPA1 phase 1)	INVASION 3	Ancien radier du creek Pernod	Travaux de plantations de maquis minier	6	35000	23	85,4
	FER	Talus du SMLT	Semi hydraulique	2		20	-

Vale Nouvelle-Calédonie SAS

Société par Actions Simplifiée au capital de 426 330 600,60 € - Siège social 38 rue du Colisée 75008 Paris

Etablissement secondaire : Usine du Grand Sud, route de Kwa Neïe, Prony – 98810 MONT-DORE

Adresse postale : Immeuble Malawi – 52, avenue Maréchal Foch - BP 218 – 98845 NOUMEA CEDEX, Nouvelle-Calédonie

Tel : +687 23.50.00 – Fax : +687 23.50.75

Immatriculée sous le n° 313 954 570 R.C.S Paris – n° 82 B 085 696 R.C.S Nouméa

APE 24.45Z – TVA Intra-communautaire : FR27313954570

Vale Nouvelle-Calédonie est une société de droit français, détenue conjointement par Vale Canada limited, Sumic Nickel Netherlands B.V. et la Société de Participation Minière du Sud Calédonien SAS

Figure 9 : Tableau récapitulatif des plants utilisés lors de la campagne de revégétalisation VNC 2018

Espèces	Nbr
<i>Agathis lanceolata</i>	1 293
<i>Agathis moorei</i>	100
<i>Alphitonia neocaledonica</i>	9 730
<i>Alphitonia xerocarpa</i>	300
<i>Alstonia coriacea</i>	50
<i>Araucaria bernierii</i>	11
<i>Archidendropsis sp</i>	118
<i>Arillastrum gummiferum</i>	722
<i>Atractocarpus sp</i>	515
<i>Austrobuxus carunculatus</i>	150
<i>Beauprea montana</i>	9
<i>Beccariella sebertii</i>	856
<i>Boquillonia sp</i>	1
<i>Casearia silvana</i>	17
<i>Cerberiopsis candelabre</i>	1 086
<i>Codia albifrons</i>	1 188
<i>Codia discolor</i>	2 762
<i>Comptonella drupacea</i>	212
<i>Cordyline neocaledonica</i>	10 754
<i>Costularia comosa</i>	12 164
<i>Crossostylis grandiflora</i>	33
<i>Cryptocarya guillauminii</i>	18
<i>Cryptocarya longifolia</i>	8
<i>Cunonia macrophylla</i>	0
<i>Deplanchea speciosa</i>	262
<i>Dodonea viscosa</i>	11 490
<i>Dysoxylum frutescens</i>	8
<i>Dysoxylum sp</i>	121
<i>Flindersia fourrierii</i>	1 257
<i>Gahnia novocaledonensis</i>	1 850
<i>Garcinia balansae</i>	490
<i>Gardenia aubryi</i>	150

<i>Geissois pruinosa</i>	216
<i>Grevillea exul</i>	12 876
<i>Guettarda eximia</i>	95
<i>Guioa villosa</i>	162
<i>Gymnostoma deplancheanum</i>	30 168
<i>Gymnostoma poissonianum</i>	162
<i>Hibbertia lucens</i>	1 892
<i>Hibbertia pancheri</i>	600
<i>Hugonia penicillenthemum</i>	1
<i>Hybanthus austrocaledonica</i>	54
<i>Lepidosperma perteres</i>	6 550
<i>Lomandra insularis</i>	1 096
<i>Longetia buxoides</i>	4 298
<i>Machaerina deplanchei</i>	6 060
<i>Melaleuca gnidioides</i>	918
<i>Melange</i>	1 972
<i>Meryta balansae</i>	104
<i>Meryta coriaceae</i>	20
<i>Meryta sp</i>	50
<i>Myodocarpus crassifolius</i>	54
<i>Myodocarpus fraxinifolius</i>	1 514
<i>Myrtopsis selligii</i>	50
<i>Normandia neocaledonica</i>	324
<i>Nothofagus aequilateralis</i>	80
<i>Osmanthus austrocaledonicus</i>	108
<i>Osmanthus neocaledonica</i>	108
<i>Oxera neriifolia</i>	486
<i>Pagiantha cerifera</i>	2
<i>Pancheria billardierei</i>	50
<i>Pancheria billardierie</i>	100
<i>Pancheria hirsuta</i>	54
<i>Peripterigya marginata</i>	324
<i>Piliocalyx laurifolia</i>	174
<i>Planchonella kuebiniensis</i>	77
<i>Planchonella sphaerocarpa</i>	710
<i>Planchonella wakere</i>	219
<i>Pleioluma sebertii</i>	54
<i>Plerandra gabriellae</i>	20

Vale Nouvelle-Calédonie SAS

Société par Actions Simplifiée au capital de 426 330 600,60 € - Siège social 38 rue du Colisée 75008 Paris
 Etablissement secondaire : Usine du Grand Sud, route de Kwa Neïe, Prony – 98810 MONT-DORE
 Adresse postale : Immeuble Malawi – 52, avenue Maréchal Foch - BP 218 – 98845 NOUMEA CEDEX, Nouvelle-Calédonie
 Tel : +687 23.50.00 – Fax : +687 23.50.75
 Immatriculée sous le n° 313 954 570 R.C.S Paris – n° 82 B 085 696 R.C.S Nouméa
 APE 24.45Z – TVA Intra-communautaire : FR27313954570
 Vale Nouvelle-Calédonie est une société de droit français, détenue conjointement par Vale Canada limited, Sumic Nickel Netherlands B.V. et la Société de Participation Minière du Sud Calédonien SAS

<i>Podocarpus lucienii</i>	192
<i>Podonephelium gongrocarpum</i>	110
<i>Pycnandra decandra</i>	24
<i>Pycnandra sp</i>	56
<i>Sannantha leratii</i>	1 836
<i>Scaevola balansae</i>	300
<i>Scaevola cylindrica</i>	50
<i>Schoenus neocaledonicus</i>	150
<i>Serianthes sp</i>	23
<i>Soulamea trifoliata</i>	10
<i>Stenocarpus comptonii</i>	10 906
<i>Stenocarpus trinervis</i>	591
<i>Stenocarpus umbelliferus</i>	5 404
<i>Storthocalyx pancheri</i>	60
<i>Syzygium macranthum</i>	643
<i>Syzygium mouanum</i>	3
<i>Syzygium ngoyense</i>	200
<i>Syzygium sp</i>	1
<i>Tarenna hexamera</i>	201
Total général	150 287

Figure 10 : Tableau récapitulatif des récoltes effectuées lors de la saison 2017-2018 par VNC sur le Plateau de Goro

Espèce	Qté (Kg)
<i>Agatea longipidecellata</i>	0,64
<i>Agathis ovata</i>	2,88
<i>Alphitonia xerocarpa</i>	0,04
<i>Araucaria bernierii</i>	0,38
<i>Araucaria luxurians</i>	0,18
<i>Araucaria nemorosa</i>	0,44
<i>Arillastrum gummiferum</i>	6,56
<i>Austrobuxus carunculatus</i>	1,82
<i>Austrobuxus rubiginosus</i>	1,24
<i>Callitris pancheri</i>	0,09
<i>Calophyllum caledonicum</i>	1,10
<i>Calophyllum neocaledonicum</i>	0,22
<i>Cerberiopsis candelabre</i>	0,28
<i>Cordyline neocaledonica</i>	1,04
<i>Cryptocarya guillaumini</i>	6,30
<i>Cryptocarya odorata</i>	0,30
<i>Cunonia macrophylla</i>	0,14
<i>Dodonea viscosa</i>	2,06
<i>Dysoxylum sp</i>	1,10
<i>Eugenia brongniartiana</i>	0,10
<i>Eumachia oleoides</i>	0,16
<i>Euroschinus elegans</i>	0,06
<i>Flindersia fourrierii</i>	9,76
<i>Fontainea sp</i>	0,06
<i>Gahnia novocaledonensis</i>	2,10
<i>Garcinia balansae</i>	3,80
<i>Grevillea exul</i>	103,00
<i>Grevillea gillivrayi</i>	0,40
<i>Guettarda eximia</i>	3,60
<i>Guioa glauca</i>	0,36
<i>Guioa sp</i>	0,05
<i>Guioa villosa</i>	3,32

<i>Gymnostoma deplancheanum</i>	47,18
<i>Gymnostoma leucodon</i>	0,20
<i>Hibbertia pancheri</i>	0,08
<i>Ixora francii</i>	0,06
<i>Jaffrea xerocarpa</i>	0,12
<i>Lomandra insularis</i>	6,52
<i>Longetia buxoides</i>	3,58
<i>Montrouziera gabriellae</i>	0,06
<i>Myrtopsis selligii</i>	0,42
<i>Oxera neriifolia</i>	0,40
<i>Pittosporum deplanchei</i>	0,18
<i>Pittosporum hematomallum</i>	0,22
<i>Pittosporum muricatum</i>	0,49
<i>Planchonella sphaerocarpa</i>	0,88
<i>Planchonella wakere</i>	0,80
<i>Plerandra gabriellae</i>	0,14
<i>Plerandra sp</i>	0,08
<i>Polyscias sp</i>	0,18
<i>Rauvolfia sevenetii</i>	0,12
<i>Scaevola balansae</i>	0,90
<i>Serianthes sp</i>	3,70
<i>Stenocarpus comptonii</i>	0,88
<i>Stenocarpus umbelliferus</i>	29,12
<i>Storthocalyx pancheri</i>	0,18
<i>Styphelia sp</i>	0,04
<i>Syzygium ngoyensis</i>	0,28
<i>Syzygium pancheri</i>	0,02
<i>Syzygium wagapensis</i>	3,32
<i>Tristaniopsis guillainii</i>	1,26
<i>Tristaniopsis reticulata</i>	0,06
<i>Uromyrtus ngoyensis</i>	0,36
<i>Vrotia sp</i>	0,30
<i>Xanthostemon ruber</i>	0,08
<i>Xanthostemon sulfureus</i>	0,26
Total général	256,05