

BILAN DES ACTIONS DE REVEGETALISATION VALE NC - ANNEE 2015



Etalage de top-soil sur la verse SMLT, décembre 2015

TABLE DES MATIERES

1. PLANTATIONS COMPENSATOIRES DE MAQUIS MINIER.....	4
2. LES PLANTATIONS COMPENSATOIRES D'ENRICHISSEMENT FORESTIER OU D'ESPECES RARES.....	4
1.1. PLANTATION DE <i>RETROPHYLLUM MINUS</i> AUTOUR DU CREEK PERNOD.....	5
1.2. PLANTATION D'ENRICHISSEMENT FORESTIER AU PARC PROVINCIAL DE LA RIVIERE BLEUE.....	6
1.3. PLANTATIONS COMPENSATOIRES RELATIVES A L'ARRETE « CHENE GOMME ».....	6
1.4. ENRICHISSEMENT FORESTIER DE LA « FORET DE L'AERODROME ».....	7
3. TRAVAUX D'ENSEMENCEMENT HYDRAULIQUE	7
4. ANNEXE I : CARTES DES ZONES DE RECOLTES ET DES ZONES REVEGETALISEES	9
5. ANNEXE II : TABLEAUX RECAPITULATIFS.....	17

INTRODUCTION

Le présent rapport dresse le bilan des actions de revégétalisation menées en 2015 par le service « Préservation de l'environnement » de VALE NC. Ces actions s'inscrivent dans le cadre des engagements de la société vis-à-vis de la préservation de la biodiversité du Grand Sud néo-calédonien et de limitation des impacts sur l'environnement par l'activité minière et industrielle.

En 2015, on peut distinguer plusieurs types d'opérations de revégétalisation :

- Les plantations de réhabilitation qui interviennent sur des zones dégradées dans le cadre des opérations minières ou de construction. Elles sont réalisées avec des plants d'espèces endémiques issues de la pépinière VALE NC. Les différents chantiers ont été planifiés et réalisés sous la supervision de l'équipe « Préservation de l'environnement » et avec l'aide de cocontractants issus des communautés de Yaté. A chaque fois, l'amendement utilisé est un mélange d'engrais minéral (Nutricot 700 jours) et d'hydro rétenteur appliqué à la trouaison. Un paillage fait de copeaux de bois vient compléter le dispositif. La densité des plants est généralement de 1 plant/m².
- Les plantations dites « compensatoires » de maquis minier. Elles visent à apporter une compensation aux défrichements opérés par VALE NC dans le cadre de son développement. Le total des surfaces compensatoires est déterminé par la Direction de l'Environnement (DENV) de la Province Sud et inscrit dans des arrêtés provinciaux. Afin d'apporter de l'additionnalité écologique, elles doivent se faire en dehors de la zone d'emprise de VALE NC. Les plantations suivent le même mode opératoire que pour la réhabilitation.
- Les plantations compensatoires d'enrichissement forestier ou d'espèces rares. Ces plantations font également partie des mesures compensatoires inhérentes aux arrêtés provinciaux. Elles répondent à un impact causé lors du développement de VALE NC sur des formations forestières ou sur des espèces rares. Elles peuvent également faire partie de programmes issus de la Convention pour la Conservation de la Biodiversité (CCB) qui n'avait pu être mis en œuvre entre 2009 et 2013. Les espèces employées ici seront plutôt des espèces forestières et/ou rares, et les densités de plantation comprises entre 1 plant/ 4m² à 1 plant/ 10m²
- L'hydroseeding ou ensemencement hydraulique sur talus indurés recouvert de top-soil. Cela va concerner essentiellement des zones à fortes pentes de type « verse à stérile » ou talus routier.

Le tableau « Bilan des actions de revégétalisation 2015 » en annexe synthétise ses actions par arrêtés.

Le présent rapport fait également le bilan de la campagne de récoltes 2015-2016 de semences de plantes du Grand Sud. Ces récoltes ont pour but de fournir les graines nécessaires au programme de production de plantes endémiques de la pépinière VALE NC, mais également les travaux d'ensemencement. Les récoltes s'effectuent sur tout le plateau de Goro jusqu'au col de N'Go (**cf. carte 1**). Elles ont été réalisées par des cocontractants issus des communautés de Yaté sous la supervision de l'équipe « Préservation de l'environnement ».

1. PLANTATIONS COMPENSATOIRES DE MAQUIS MINIER

L'intégralité des plantations effectuées dans ce cadre l'a été sur la Plaine des Lacs (Carte 2). Elles étaient liées à l'arrêté provincial relatif au défrichement « ZEF 2014 ». Cet arrêté impose à VALE NC un programme de 36 hectares de plantations compensatoires. Les plantations de 2015 représentent le second volet d'un programme prévu sur 3 ans. En 2014, 9.3 Ha ont ainsi été réalisés autour du Grand Lac et le long du CR 10. En 2015, 14.4 Ha de zones dégradées ont été restaurés autour du Lac en Huit et jusqu'au « Déversoir ». Ces zones réhabilitées ont été dégradées par des activités antérieures à VALE NC ou suite à des incendies.

Les travaux se sont déroulés entre avril et juillet 2015. Près de 138 000 plants de 48 espèces ont été utilisés pour mener à bien ce chantier.



Photos 1 & 2 : Plantations sur des sites dégradés autour de la Plaine des Lacs, 2015

2. LES PLANTATIONS COMPENSATOIRES D'ENRICHISSEMENT FORESTIER OU D'ESPECES RARES

1.1. Plantation de *Retrophyllum minus* autour du creek Pernod

Cette action s'inscrit dans le cadre de l'arrêté provincial relatif à la première phase de la carrière « CPA1 ». Le programme de compensation comporte plusieurs volets prévus entre 2015 et 2020, dont des travaux d'enrichissement des zones humides et des berges du creek Pernod (carte 3). Le site du creek Pernod présente des zones de berges érodées et de maquis hydromorphes. On y trouve également un peuplement d' *Hibbertia bouletii*, espèce classée comme « Vulnérable » sur la liste rouge de l'IUCN. Ce peuplement est extrêmement réduit (une dizaine d'individus) et donc extrêmement vulnérable aux perturbations extérieures et à l'effondrement génétique. Une plantation de plusieurs individus issus des récoltes réalisées sur ce peuplement et étalée sur plusieurs années permettrait de le renforcer et d'assurer sa survie. Le choix d'une planification sur plusieurs années est notamment dû à la difficulté de trouver des graines de cette espèce rare pour en produire en quantité suffisante. A titre indicatif, la pépinière VALE NC a pu produire une quarantaine d'individus lors des bonnes années. Tous ces individus ont été transmis au Parc Provincial de la Rivière Bleue. Ils seront dorénavant réservés pour cette opération.

Parallèlement à *Hibbertia bouletii* d'autres espèces pourront être utilisées sur les zones de maquis hydromorphes en vue de les enrichir, notamment le bois bouchon *Retrophyllum minus*, protégé par le Code de l'Environnement de la Province Sud. Ce fut le cas en 2015 où plus de 700 plants ont été réinstallés sur le site. Cette action a été entièrement réalisée par le personnel VALE NC du département Environnement dans le cadre d'une journée de cohésion d'équipe.



Photo 3 & 4 : Plantation sur les berges du creek Pernod, novembre 2015

1.2. Plantation d'enrichissement forestier au Parc Provincial de la Rivière Bleue

Menée en mai 2015, cette plantation d'enrichissement de la forêt de thalweg située derrière les bureaux administratifs du PPRB (carte 4) a concerné une zone de 1.4 hectares. Elle s'inscrit dans le cadre de l'arrêté relatif au défrichement des « 5 ans de la Mine », programme comportant également une plantation de 90 hectares de maquis minier sur le PPRB.

Enfin, dans le cadre des travaux de protection et de valorisation des espèces rares et menacées, une plantation de *Neocalitropsis pancheri* a été mise en place sur une parcelle dédiée au PPRB. Ce travail est le fruit d'une collaboration VALE NC – PPRB : la parcelle a été choisie en accord avec les 2 parties, puis délimitée et préparée par le personnel du Parc. L'équipe « Préservation de la Biodiversité » a produit les plantes à la Pépinière VALE NC puis effectué la plantation. A termes, la parcelle servira de verger à graines pour cette espèce aujourd'hui menacée. Un total de 1 000 plants sur une surface de 1 hectare a ainsi été planté.



Photo 5 & 6 : Plantation de *Neocalitropsis pancheri* au PPRB, mai 2015

1.3. Plantations compensatoires relatives à l'arrêté « Chêne Gomme »

Suite à la découverte d'un impact sur les formations à Chênes gomme voisines de l'usine causé par des émissions de SO₂, un programme de mesures compensatoires a été exigé par la DENV. Dans un premier temps, VALE NC a réhabilité en 2014 3 sites proches des zones impactées. En 2015, un programme de renforcement d'un massif à chêne gomme situé sur le versant Est du massif du Pic du Grand Kaori (carte 5) a débuté. Prévu sur 10 ans, il concerne une zone totale de 40 Ha. 1.5 hectares ont été réalisés en 2015.

1.4. Enrichissement forestier de la « Forêt de l'Aérodrome »

Inscrite dans le cadre de la compensation relative au défrichement de la phase 1 du SMLT, la plantation de 2015 sur la concession AS7 (carte 6) s'est étendue sur 1.45 Hectares et a nécessité 1 451 plants de 27 espèces de forêt mais aussi d'espèces dites cicatricielles. En effet, ces espèces se retrouvent à la fois dans des formations végétales de types « maquis denses » et « paraforestier ». Elles peuvent, à termes, favoriser la transition d'un maquis vers une formation végétale plus avancée.

3. TRAVAUX D'ENSEMENCEMENT HYDRAULIQUE

Du fait de ses pentes importantes, la Verse à stérile de la Kué Est (VSKE) et plus particulièrement ses talus, peut être difficilement réhabilitée par des plantations de maquis. Ainsi, un programme d'ensemencement a été mené depuis 2013. Au préalable à l'ensemencement, une couche top-soil issue du défrichement de la Fosse Minière puis un géotextile en toile de jute a été déposé sur les talus.

En 2015, 2.5 hectares de pentes ont été réhabilitées par cette méthode (carte 7).



Photo 7 et 8 : Hydroseeding sur la VSKE, 2015

1. LES OPERATIONS DE RECOLTES

Les récoltes sont assurées par le personnel du service « Préservation de l'environnement » tout au long de l'année. Les co-contractants viennent en soutien pendant la période de pic de



fructification entre janvier et mars, notamment pour constituer un stock suffisant aux opérations d'ensemencement.

La campagne 2014-2015 a permis de récolter **1005 kg de fruits de 99 espèces différentes.**

Vale Nouvelle-Calédonie SAS

Société par Actions Simplifiée au capital de 426 330 600,60 € - Siège social 38 rue du Colisée 75008 Paris

Etablissement secondaire : Usine du Grand Sud, route de Kwa Neïe, Prony – 98810 MONT-DORE

Adresse postale : Immeuble Malawi – 52, avenue Maréchal Foch - BP 218 – 98845 NOUMEA CEDEX, Nouvelle-Calédonie

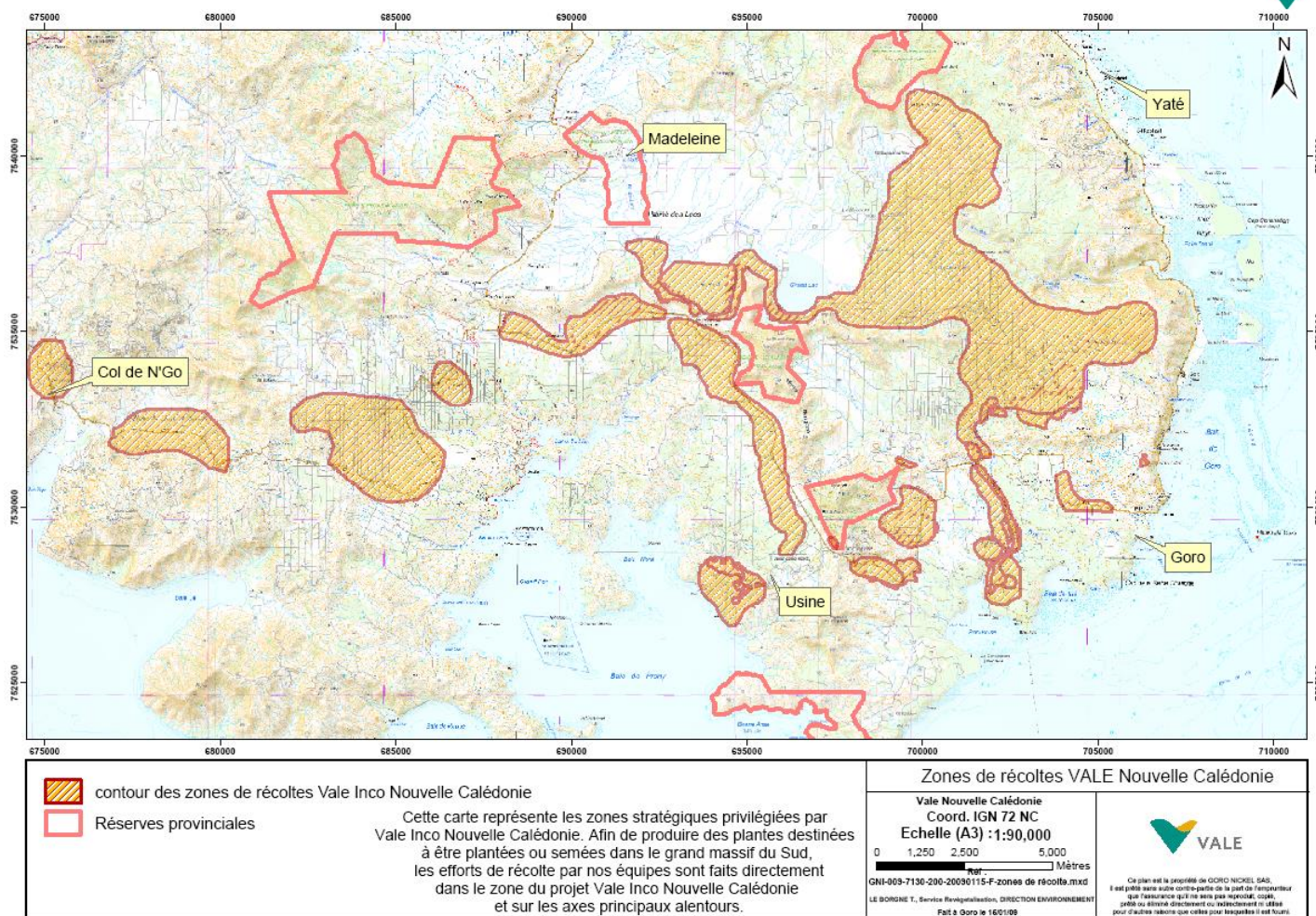
Tel : +687 23.50.00 – Fax : +687 23.50.75

Immatriculée sous le n° 313 954 570 R.C.S Paris – n° 82 B 085 696 R.C.S Nouméa

APE 24.45Z – TVA Intra-communautaire : FR27313954570

Vale Nouvelle-Calédonie est une société de droit français, détenue conjointement par Vale Canada limited, Sumic Nickel Netherlands B.V. et la Société de Participation Minière du Sud Calédonien SAS

4. ANNEXE I : Cartes des zones de récoltes et des zones revégétalisées



Carte 1 : Zones de récoltes

Vale Nouvelle-Calédonie SAS
 Société par Actions Simplifiée au capital de 426 330 600,60 € - Siège social 38 rue du Colisée 75008 Paris
 Etablissement secondaire : Usine du Grand Sud, route de Kwa Neïe, Prony – 98810 MONT-DORE
 Adresse postale : Immeuble Malawi – 52, avenue Maréchal Foch - BP 218 – 98845 NOUMEA CEDEX, Nouvelle-Calédonie
 Tel : +687 23.50.00 – Fax : +687 23.50.75

Immatriculée sous le n° 313 954 570 R.C.S Paris – n° 82 B 085 696 R.C.S Nouméa
 APE 24.45Z – TVA Intra-communautaire : FR27313954570

Vale Nouvelle-Calédonie est une société de droit français, détenue conjointement par Vale Canada limited, Sumic Nickel Netherlands B.V. et la Société de Participation Minière du Sud Calédonien SAS



Carte 2 : Plantation compensatoire de maquis minier sur la Plaine des Lacs, 2015

Vale Nouvelle-Calédonie SAS
 Société par Actions Simplifiée au capital de 426 330 600,60 € - Siège social 38 rue du Colisée 75008 Paris
 Etablissement secondaire : Usine du Grand Sud, route de Kwa Neïe, Prony – 98810 MONT-DORE
 Adresse postale : Immeuble Malawi – 52, avenue Maréchal Foch - BP 218 – 98845 NOUMEA CEDEX, Nouvelle-Calédonie
 Tel : +687 23.50.00 – Fax : +687 23.50.75

Immatriculée sous le n° 313 954 570 R.C.S Paris – n° 82 B 085 696 R.C.S Nouméa
 APE 24.45Z – TVA Intra-communautaire : FR27313954570

Vale Nouvelle-Calédonie est une société de droit français, détenue conjointement par Vale Canada limited, Sumic Nickel Netherlands B.V. et la Société de Participation Minière du Sud Calédonien SAS



Carte 3 : Plantation de *Retrophyllum minus* autour du creek Pernod

Vale Nouvelle-Calédonie SAS
 Société par Actions Simplifiée au capital de 426 330 600,60 € - Siège social 38 rue du Colisée 75008 Paris
 Etablissement secondaire : Usine du Grand Sud, route de Kwa Neie, Prony – 98810 MONT-DORE
 Adresse postale : Immeuble Malawi – 52, avenue Maréchal Foch - BP 218 – 98845 NOUMEA CEDEX, Nouvelle-Calédonie
 Tel : +687 23.50.00 – Fax : +687 23.50.75

Immatriculée sous le n° 313 954 570 R.C.S Paris – n° 82 B 085 696 R.C.S Nouméa
 APE 24.45Z – TVA Intra-communautaire : FR27313954570

Vale Nouvelle-Calédonie est une société de droit français, détenue conjointement par Vale Canada limited, Sumic Nickel Netherlands B.V. et la Société de Participation Minière du Sud Calédonien SAS

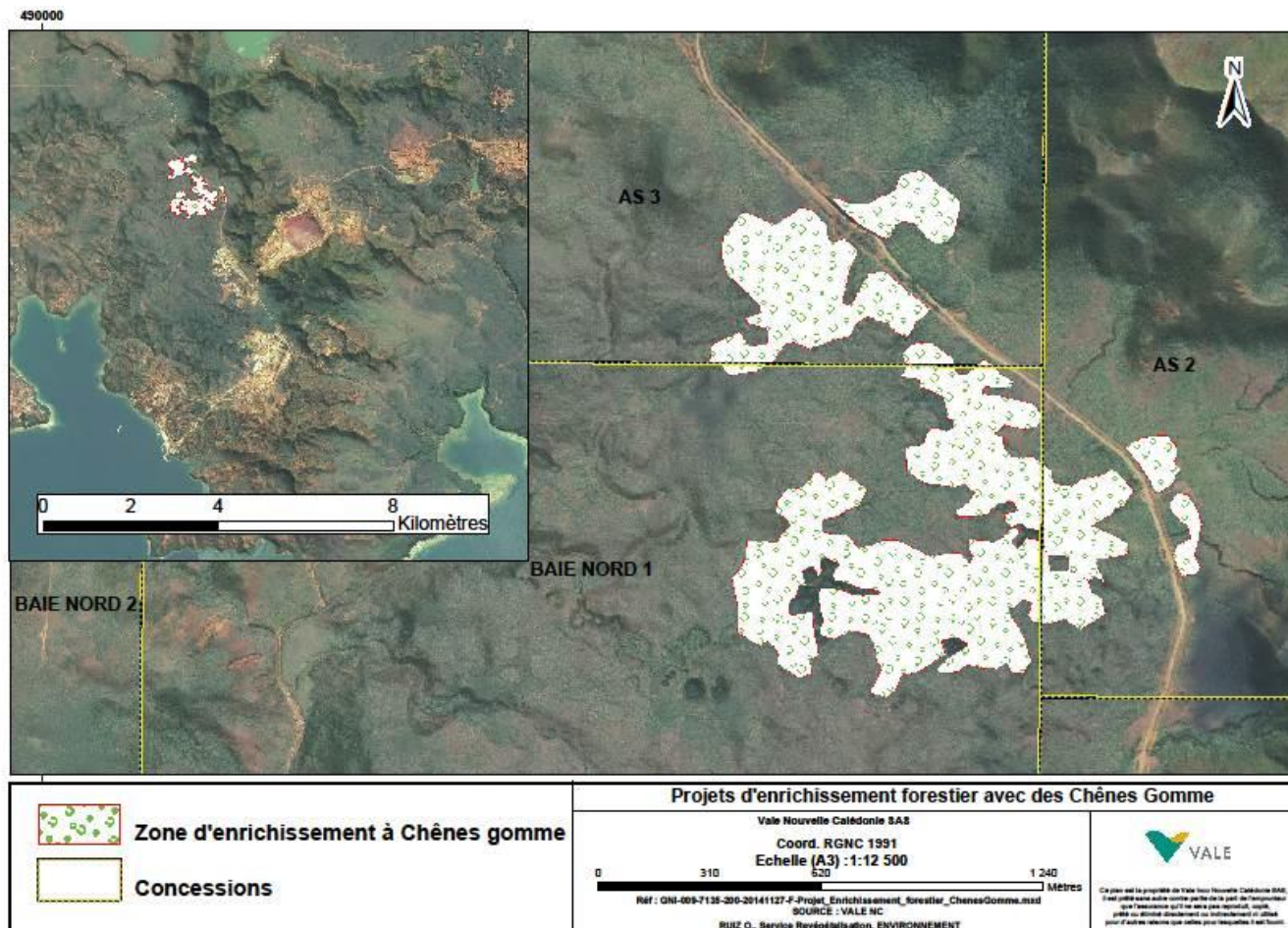


Carte 4 : Plantation d'enrichissement forestier au Parc Provincial de la Rivière Bleue

Vale Nouvelle-Calédonie SAS
 Société par Actions Simplifiée au capital de 426 330 600,60 € - Siège social 38 rue du Colisée 75008 Paris
 Etablissement secondaire : Usine du Grand Sud, route de Kwa Neïe, Prony – 98810 MONT-DORE
 Adresse postale : Immeuble Malawi – 52, avenue Maréchal Foch - BP 218 – 98845 NOUMEA CEDEX, Nouvelle-Calédonie
 Tel : +687 23.50.00 – Fax : +687 23.50.75

Immatriculée sous le n° 313 954 570 R.C.S Paris – n° 82 B 085 696 R.C.S Nouméa
 APE 24.45Z – TVA Intra-communautaire : FR27313954570

Vale Nouvelle-Calédonie est une société de droit français, détenue conjointement par Vale Canada limited, Sumic Nickel Netherlands B.V. et la Société de Participation Minière du Sud Calédonien SAS

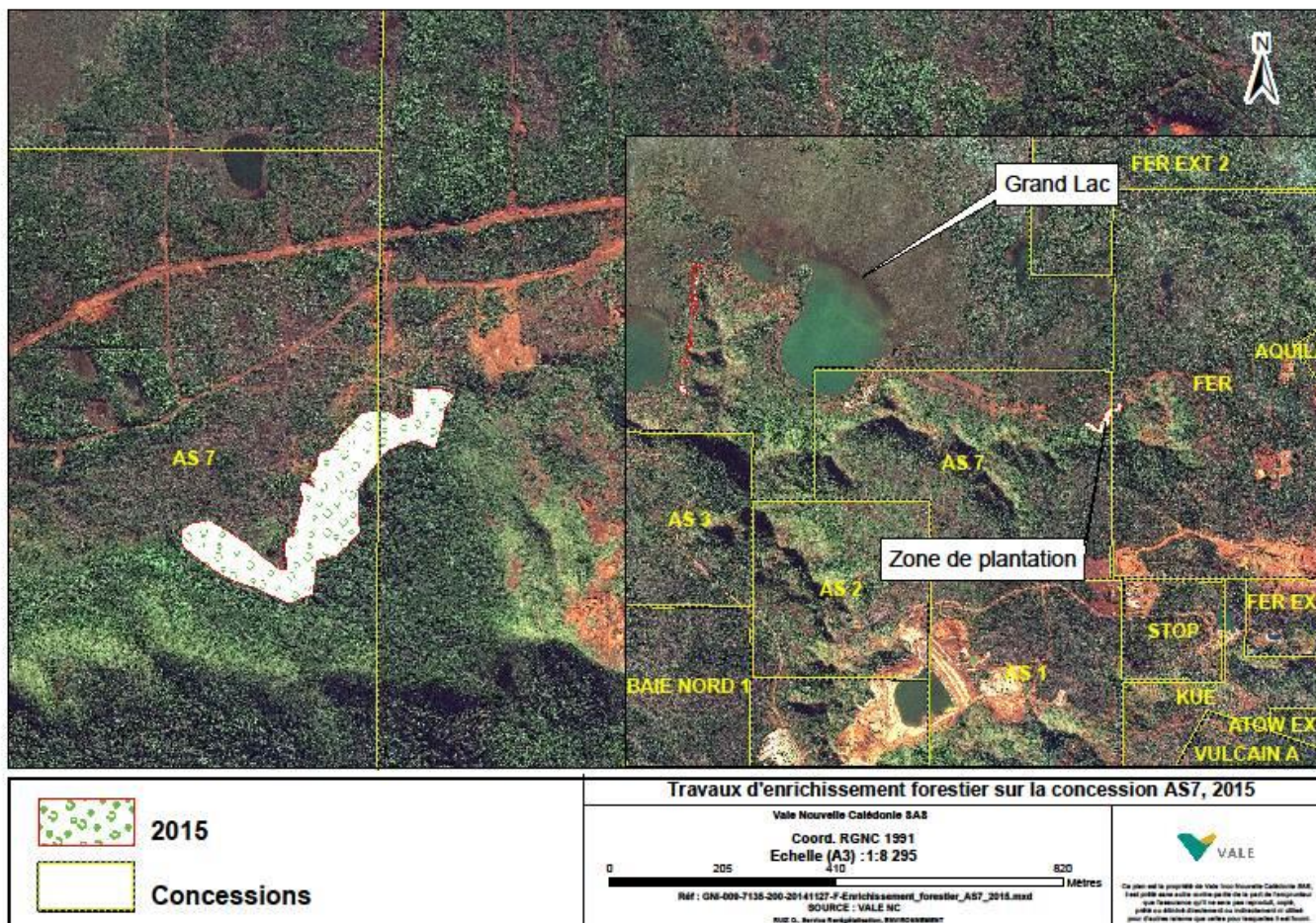


Carte 5 : Plantations compensatoires relatives à l'arrêté « Chêne Gomme.

Vale Nouvelle-Calédonie SAS
 Société par Actions Simplifiée au capital de 426 330 600,60 € - Siège social 38 rue du Colisée 75008 Paris
 Etablissement secondaire : Usine du Grand Sud, route de Kwa Neïe, Prony – 98810 MONT-DORE
 Adresse postale : Immeuble Malawi – 52, avenue Maréchal Foch - BP 218 – 98845 NOUMEA CEDEX, Nouvelle-Calédonie
 Tel : +687 23.50.00 – Fax : +687 23.50.75

Immatriculée sous le n° 313 954 570 R.C.S Paris – n° 82 B 085 696 R.C.S Nouméa
 APE 24.45Z – TVA Intra-communautaire : FR27313954570

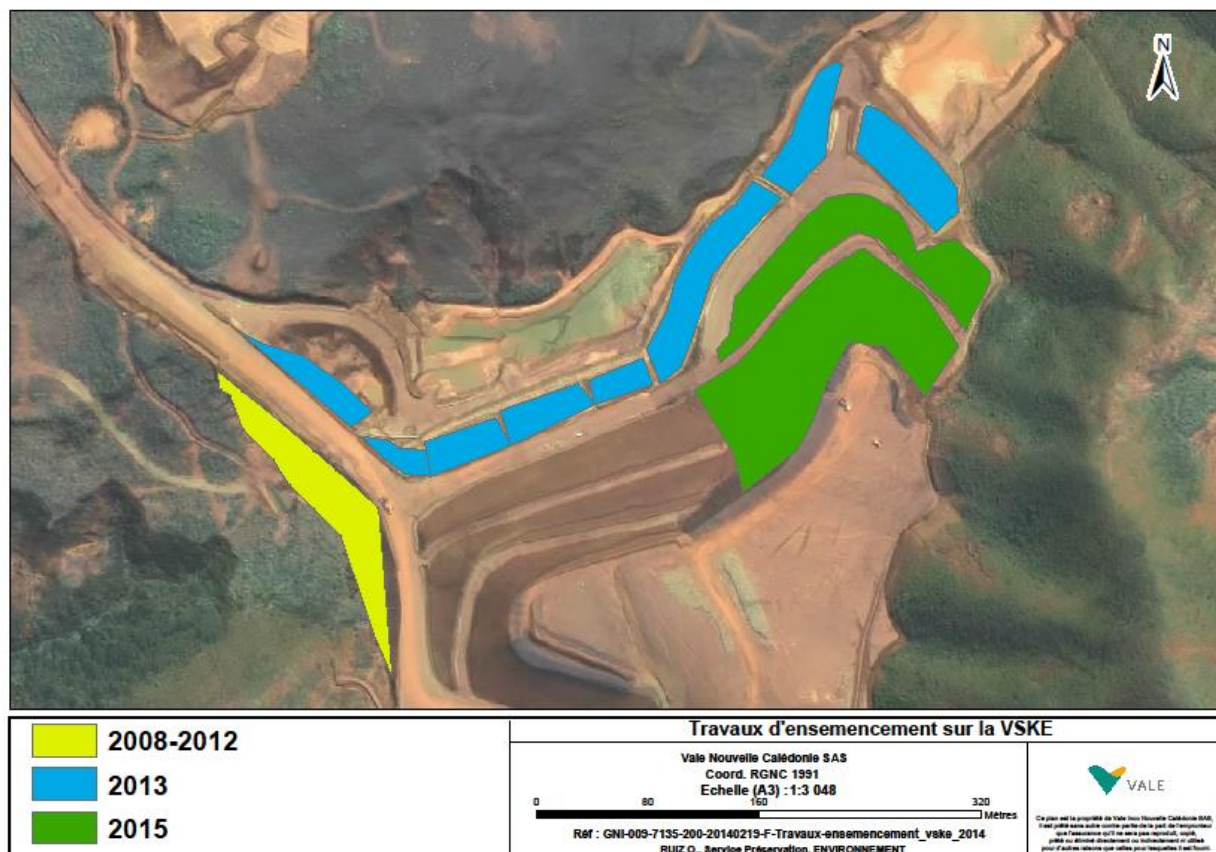
Vale Nouvelle-Calédonie est une société de droit français, détenue conjointement par Vale Canada limited, Sumic Nickel Netherlands B.V. et la Société de Participation Minière du Sud Calédonien SAS



Carte 6 : Enrichissement forestier de la « Forêt de l'Aérodrome »

Vale Nouvelle-Calédonie SAS
 Société par Actions Simplifiée au capital de 426 330 600,60 € - Siège social 38 rue du Colisée 75008 Paris
 Etablissement secondaire : Usine du Grand Sud, route de Kwa Neïe, Prony – 98810 MONT-DORE
 Adresse postale : Immeuble Malawi – 52, avenue Maréchal Foch - BP 218 – 98845 NOUMEA CEDEX, Nouvelle-Calédonie
 Tel : +687 23.50.00 – Fax : +687 23.50.75
 Immatriculée sous le n° 313 954 570 R.C.S Paris – n° 82 B 085 696 R.C.S Nouméa
 APE 24.45Z – TVA Intra-communautaire : FR27313954570

Vale Nouvelle-Calédonie est une société de droit français, détenue conjointement par Vale Canada limited, Sumic Nickel Netherlands B.V. et la Société de Participation Minière du Sud Calédonien SAS



Carte 7 : Travaux d'ensemencement hydraulique sur la VSKE, 2015

Vale Nouvelle-Calédonie SAS
 Société par Actions Simplifiée au capital de 426 330 600,60 € - Siège social 38 rue du Colisée 75008 Paris
 Etablissement secondaire : Usine du Grand Sud, route de Kwa Neïe, Prony – 98810 MONT-DORE
 Adresse postale : Immeuble Malawi – 52, avenue Maréchal Foch - BP 218 – 98845 NOUMEA CEDEX, Nouvelle-Calédonie
 Tel : +687 23.50.00 – Fax : +687 23.50.75

Immatriculée sous le n° 313 954 570 R.C.S Paris – n° 82 B 085 696 R.C.S Nouméa
 APE 24.45Z – TVA Intra-communautaire : FR27313954570

Vale Nouvelle-Calédonie est une société de droit français, détenue conjointement par Vale Canada limited, Sumic Nickel Netherlands B.V. et la Société de Participation Minière du Sud Calédonien SAS

5. ANNEXE II : Tableaux récapitulatifs

Tableau 1 : Récapitulatif des surfaces revégétalisées en 2015 par le service Préservation de la Biodiversité de VALE NC

2015						
Zones	Surfaces (m²)	Nbr plants	Nbr d'espèces	Concession	Remarques	Arrêtés
Plaines des lacs	144000	137712	48	-	Compensation	ZEF 2014
Creek Pernod - Enrichissement rivulaire	8000	800	2	INVASION 3	Compensation	CPA1 Phase 1
PPRB - Enrichissement forestier	14000	1400	20	-	Compensation	5 ans de la Mine
PPRB - Neocalitropsis	10000	1000	1		Compensation	-
Forêt de l'Aérodrome	14510	1451	27	AS7	Compensation	SMLT Phase 1
Massif à chênes gomme	15000	1500	1	AS2	Compensation	Chênes Gomme
NLDY	2000	200	1	-	Remplacement des Tamanou par A. nemorosa	-
KN2-3	5000	5000		FER	Plantation manuelle	-
VSKE - Pentas	25000	-	20	FER EXT	Hydroseeding	-
TOTAL	237510	149063	82			

Tableau 2 : Récapitulatifs des plants utilisés dans la campagne 2015 VALE NC de revégétalisation

FAMILLE	ESPECES	Nbr			
MALPIGHIACEAE	<i>Acridocarpus austrocaledonica</i>	5376	BIGNONIACEAE	<i>Deplanchea speciosa</i>	65
RAHMNACEAE	<i>Alphitonia neocaledonica</i>	731	SAPINDACEAE	<i>Dodonea viscosa</i>	1304
RAHMNACEAE	<i>Alphitonia xerocarpa</i>	2099	MYRTACEAE	<i>Eugenia stricta</i>	162
APOCYNACEAE	<i>Alstonia coriacea</i>	1787	FLAGELLARIA CEAE	<i>Flagellaria indica</i>	343
ARAUCARIACEAE	<i>Agathis ovata</i>	20	RUTACEAE	<i>Flindersia fourrieri</i>	539
ARAUCARIACEAE	<i>Araucaria bernieri</i>	40	RUBIACEAE	<i>Gardenia aubryii</i>	5438
ARAUCARIACEAE	<i>Araucaria nemorosa</i>	202	CUNONIACEAE	<i>Geissois pruinosa</i>	150
ARAUCARIACEAE	<i>Araucaria rulei</i>	2	PROTEACEAE	<i>Grevillea exul</i>	29652
MYRTACEAE	<i>Arillastrum gummiferum</i>	1650	PROTEACEAE	<i>Grevillea gillivrayi</i>	818
RUBIACEAE	<i>Atractocarpus sp.</i>	500	CASUARINACEAE	<i>Gymnostoma deplancheanum</i>	25353
PICRODENDRACEAE	<i>Austrobuxus carunculatus</i>	2059	CASUARINACEAE	<i>Gymnostoma leucodon</i>	162
PROTEACEAE	<i>Beauprea gracilis</i>	46	DILLENACEAE	<i>Hibbertia lucens</i>	204
PROTEACEAE	<i>Beauprea spathulaefolia</i>	512	DILLENACEAE	<i>Hibbertia pancheri</i>	223
SAPOTACEAE	<i>Beccariella sebertii</i>	150	DILLENACEAE	<i>Hibbertia pulchella</i>	362
APOCYNACEAE	<i>Cerberiopsis candelabra</i>	200	LINACEAE	<i>Hugonia penicillanthemum</i>	634
MYRTACEAE	<i>Cloezia buxifolia</i>	148	FABACEAE	<i>Intsia bijuga</i>	110
CUNONIACEAE	<i>Codia albifrons</i>	243	JOINVILLEACEAE	<i>Joinvillea plicata</i>	39
CUNONIACEAE	<i>Codia jaffrei</i>	30	ASPARGACEAE	<i>Lomandra insularis</i>	1072
CUNONIACEAE	<i>Codia nitida</i>	108	PICRODENDRACEAE	<i>Longetia buxoides</i>	1551
RUTACEAE	<i>Comptonella drupaceae</i>	554	CYPERACEAE	<i>Machaerina deplanchei</i>	3359
ASPARGACEAE	<i>Cordyline neocaledonica</i>	6314	MYRTACEAE	<i>Melaleuca gnidioides</i>	1200
CYPERACEAE	<i>Costularia comosa</i>	17218	MYRTACEAE	<i>Melaleuca pancheri</i>	350
LAURACEAE	<i>Cryptocrya guillauminii</i>	6		<i>Melange</i>	412
CUNONIACEAE	<i>Cunonia deplanchei</i>	150	MYODOCARPACEAE	<i>Myodocarpus fraxinifolius</i>	1280
CUNONIACEAE	<i>Cunonia macrophylla</i>	617	MYRTACEAE	<i>Myrtastrum rufopunctatum</i>	1505
PODOCARPACEAE	<i>Dacrydium araucarioides</i>	888	RUTACEAE	<i>Myrtopsis sellingii</i>	231
			CUPRESSACEAE	<i>Neocallitropsis pancheri</i>	1000
			EUPHORBIACEAE	<i>Neoguillauminia cleopatra</i>	11

Vale Nouvelle-Calédonie SAS

Société par Actions Simplifiée au capital de 426 330 600,60 € - Siège social 38 rue du Colisée 75008 Paris

Etablissement secondaire : Usine du Grand Sud, route de Kwa Neie, Prony – 98810 MONT-DORE

Adresse postale : Immeuble Malawi – 52, avenue Maréchal Foch - BP 218 – 98845 NOUMEA CEDEX, Nouvelle-Calédonie

Tel : +687 23.50.00 – Fax : +687 23.50.75

Immatriculée sous le n° 313 954 570 R.C.S Paris – n° 82 B 085 696 R.C.S Nouméa

APE 24.45Z – TVA Intra-communautaire : FR27313954570

Vale Nouvelle-Calédonie est une société de droit français, détenue conjointement par Vale Canada limited, Sumic Nickel Netherlands B.V. et la Société de Participation Minière du Sud Calédonien SAS

RUBIACEAE	<i>Normandia neocaledonica</i>	236
OLEACEAE	<i>Osmanthus austrocaledonicus</i>	312
LABIATAE	<i>Oxera neriifolia</i>	108
APOCYNACEAE	<i>Pagiantha cerifera</i>	270
E		
CUNONIACEAE	<i>Pancheria billardierie</i>	375
PANDANACEAE	<i>Pandanus lacuum</i>	20
E		
CELASTRACEAE	<i>Peripterygia marginata</i>	267
E		
MYRTACEAE	<i>Piliocalyx baudouini</i>	270
MYRTACEAE	<i>Piliocalyx laurifolius</i>	1590
PITTOSPORACEAE	<i>Pittosporum pronyense</i>	66
EAE		
SAPOTACEAE	<i>Planchonella sphaerocarpa</i>	123
SAPOTACEAE	<i>Planchonella wakere</i>	150
MYRTACEAE	<i>Pleurocalyptus sp.</i>	22
RUBIACEAE	<i>Psychotria douarrei</i>	120
SAPOTACEAE	<i>Pycnandra decandra</i>	170
SAPOTACEAE	<i>Pycnandra glabella</i>	100
APOCYNACEAE	<i>Rauvolfia sevenetii</i>	50
E		
PODOCARPACEAE	<i>Retrophyllum minus</i>	800
EAE		
MYRTACEAE	<i>Sannantha leratii</i>	54
GOODENIACEAE	<i>Scaevola balansae</i>	450
E		
MIMOSACEAE	<i>Serianthes petitiana</i>	300
PROTEACEAE	<i>Stenocarpus comptonii</i>	4470
PROTEACEAE	<i>Stenocarpus trinervis</i>	30
PROTEACEAE	<i>Stenocarpus umbelliferus</i>	5102
SAPINDACEAE	<i>Storthocalyx pancheri</i>	226
FABACEAE	<i>Storckiella pancheri</i>	7179
MYRTACEAE	<i>Syzygium ngoyensis</i>	81
MYRTACEAE	<i>Syzygium macranthum</i>	140
MYRTACEAE	<i>Syzygium pancheri</i>	30
RUBIACEAE	<i>Tarenna hexamera</i>	292
MYRTACEAE	<i>Tristaniopsis guillainii</i>	316
MYRTACEAE	<i>Tristaniopsis glauca</i>	480

MYRTACEAE	<i>Tristaniopsis macphersonii</i>	50
MYRTACEAE	<i>Tristaniopsis reticulata</i>	150
MYRTACEAE	<i>Tristaniopsis veillardii</i>	40
MYRTACEAE	<i>Uromyrtus ngoyensis</i>	96
MYRTACEAE	<i>Xanthostemon multiflorus</i>	7
MYRTACEAE	<i>Xanthostemon myrtifolius</i>	50
MYRTACEAE	<i>Xanthostemon aurantiacum</i>	292
		144 063

Vale Nouvelle-Calédonie SAS

Société par Actions Simplifiée au capital de 426 330 600,60 € - Siège social 38 rue du Colisée 75008 Paris
 Etablissement secondaire : Usine du Grand Sud, route de Kwa Neïe, Prony – 98810 MONT-DORE
 Adresse postale : Immeuble Malawi – 52, avenue Maréchal Foch - BP 218 – 98845 NOUMEA CEDEX, Nouvelle-Calédonie
 Tel : +687 23.50.00 – Fax : +687 23.50.75
 Immatriculée sous le n° 313 954 570 R.C.S Paris – n° 82 B 085 696 R.C.S Nouméa
 APE 24.45Z – TVA Intra-communautaire : FR27313954570
 Vale Nouvelle-Calédonie est une société de droit français, détenue conjointement par Vale Canada limited, Sumic Nickel Netherlands B.V. et la Société de Participation Minière du Sud Calédonien SAS

Tableau 3 : Récapitulatif des récoltes effectuées lors de la saison 2014-2015

Espèces	Poids (kg)
Agathis lanceolata	0,72
Agathis ovata	0,04
Alphitonia neocaledonica	9,98
Alphitonia xerocarpa	1,1817
Apodytes clusiifolia	0,0507
Araucaria columnaris	0,58
Araucaria luxurians	1,3
Araucaria nemorosa	1,92
Atractocarpus heterophyllus	0,44
Atractocarpus sp	0,16
Austrobuxus carunculatus	5,56
Austrobuxus pauciflorus	0,4877
Beauprea spathulaefolia	4,22
Beauprea spathulaefolia	2,58
Beccariella azou	0,88
Beccariella baueri	0,08
Beccariella crebifolia	0,34
Beccariella sebertii	0,62
Canacomyrca monticola	0,0501
Canarium oleiferum	0,9
Casearia silvana	0,06
Cerberiopsis candelabra	0,68
Codia nitida	0,088
Comptonella lactea	0,02
Cordyline neocaledonica	7,336
Costularia comosa	608,56
Costularia pancheri	0,3
Costularia pubescens	2,96
Costularia sp	3,94
Costularia xyridioides	5,36
Crossostylis grandiflora	0,48

Dacrydium araucarioides	1,06
Denhamia fournieri	0,06
Dodonea viscosa	1,76
Dracophyllum ramosum	0,36
Dysoxylum canalense	0,16
Dysoxylum minutiflorum	0,16
Dysoxylum rufescens	7,88
Ficus sp	0,4
Flagellaria neocaledonica	0,36
Gahnia aspera	21,18
Gahnia novocaledonensis	73,92
Garcinia balansae	3,7885
Garcinia sp	0,08
Gardenia aubryi	4,98
Geissois pruinosa	0,08
Grevillea exul	46,24
Guioa glauca	0,56
Guioa villosa	1,46
Gymnostoma deplancheanum	1,1
Gymnostoma deplancheanum	118,32
Gymnostoma leucodon	0,28
Hibbertia lucens	0,84
Hibbertia lucens	31,84
Hibbertia pancheri	3,88
Hibbertia trachyphylla	0,42
Ixora yaouhensis	0,04
Joinvillea plicata	52,42
Litsea ripidion	0,12
Litsea triflora	0,04
Longetia buxoides	3,38
Machaerina deplanchei	3,86
Machaerina rubiginosa	0,88
Medicosma leratii	0,005
Myodocarpus fraxinifolius	2,26
Myrtopsis selligii	0,14
Neocallitropsis pancheri	0,37

Vale Nouvelle-Calédonie SAS

Société par Actions Simplifiée au capital de 426 330 600,60 € - Siège social 38 rue du Colisée 75008 Paris
 Etablissement secondaire : Usine du Grand Sud, route de Kwa Neïe, Prony – 98810 MONT-DORE
 Adresse postale : Immeuble Malawi – 52, avenue Maréchal Foch - BP 218 – 98845 NOUMEA CEDEX, Nouvelle-Calédonie
 Tel : +687 23.50.00 – Fax : +687 23.50.75
 Immatriculée sous le n° 313 954 570 R.C.S Paris – n° 82 B 085 696 R.C.S Nouméa
 APE 24.45Z – TVA Intra-communautaire : FR27313954570
 Vale Nouvelle-Calédonie est une société de droit français, détenue conjointement par Vale Canada limited, Sumic Nickel
 Netherlands B.V. et la Société de Participation Minière du Sud Calédonien SAS

Neocallitropsis pancheri	0,02
Oxera palmatinervia	1,32
Pancheria alaternoides	0,28
Pancheria alaternoïdes	0,06
Pancheria confusa	0,48
Pancheria hirsuta	0,04
Pandanus balansae	2,2
Pandanus lacuum	0,3639
Planchonella endichleri	0,18
Planchonella latihila	0,34
Planchonella sphaerocarpa	3,9
Planchonella wakere	6,58
Plerandra gordonii	0,04
Plerandra reginae	0,04
Podocarpus lucienii	0,14
Podonephelium gongrocarpum	0,06
Psychotria douarrei	0,244
Retrophyllum minor	0,4
Rhodamnia andromedoides	0,1
Scaevola balansae	21,2
Schefflera pancheri	0,08
Soulamea sp	0,0041
Stenocarpus comptonii	15,03
Stenocarpus trinervis	0,26
Stenocarpus umbelliferus	3,74
Storckiella pancheri	0,94
Storthocalyx pancheri	0,04
Tarenna hexamera	0,78
Uromyrtus sp	0,12
Wikstroemia indica	0,02
Xylopia pancheri	0,02
Total général	1105,6